



CONSELL  
COMARCAL  
DEL  
MARESME

L'Observatori de  
Desenvolupament Local



# Premià de Mar

---

Informe trimestral sociolaboral  
Quart trimestre 2015

Ocupació i estructura productiva - Atur registrat -  
Contractació - Atur registrat d'estrangers -  
Contractació d'estrangers

---



Diputació  
Barcelona

# Ocupació i Estructura Productiva

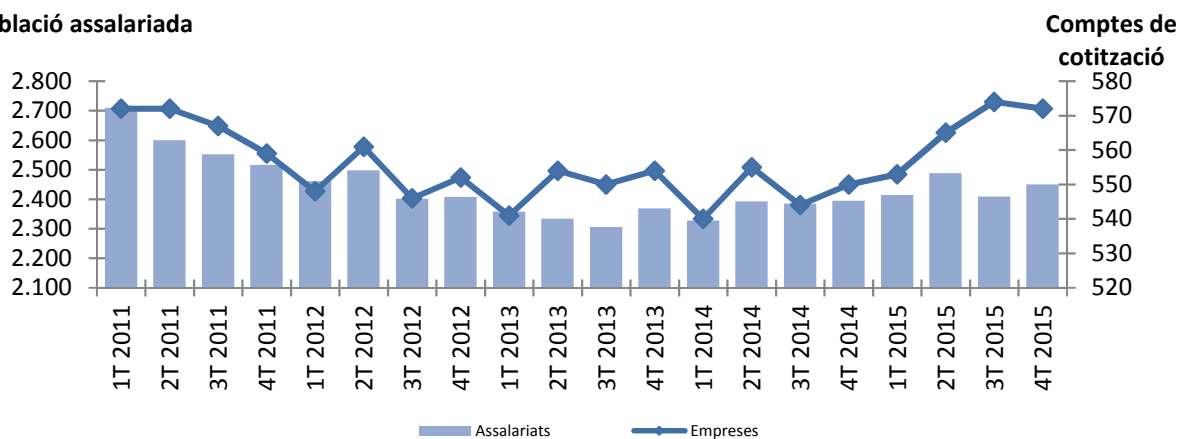
**T.1 Evolució trimestral del nombre d'empreses i ocupats al Règim General (2011 - 2015)**

Període	Assalariats	Variació trimestral	Empreses	Variació trimestral	Grandària
1T 2011	2.709	2,15%	572	-1,38%	4,74
2T 2011	2.599	-4,06%	572	0,00%	4,54
3T 2011	2.552	-1,81%	567	-0,87%	4,50
4T 2011	2.516	-1,41%	559	-1,41%	4,50
1T 2012	2.461	-2,19%	548	-1,97%	4,49
2T 2012	2.498	1,50%	561	2,37%	4,45
3T 2012	2.401	-3,88%	546	-2,67%	4,40
4T 2012	2.408	0,29%	552	1,10%	4,36
1T 2013	2.358	-2,08%	541	-1,99%	4,36
2T 2013	2.334	-1,02%	554	2,40%	4,21
3T 2013	2.306	-1,20%	550	-0,72%	4,19
4T 2013	2.369	2,73%	554	0,73%	4,28
1T 2014	2.327	-1,77%	540	-2,53%	4,31
2T 2014	2.392	2,79%	555	2,78%	4,31
3T 2014	2.385	-0,29%	544	-1,98%	4,38
4T 2014	2.394	0,38%	550	1,10%	4,35
1T 2015	2.414	0,84%	553	0,55%	4,37
2T 2015	2.488	3,07%	565	2,17%	4,40
3T 2015	2.409	-3,18%	574	1,59%	4,20
4T 2015	2.450	1,70%	572	-0,35%	4,28

Font: Departament d'Empresa i Ocupació. Data de referència, últim dia del trimestre

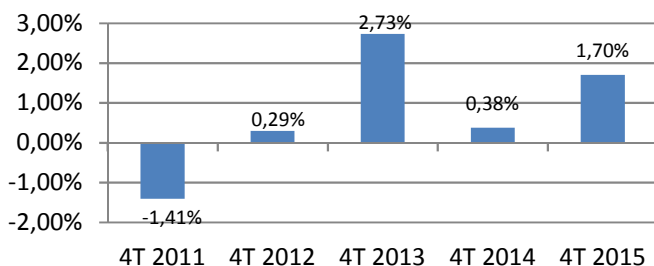
## G.1 Evolució de la població assalariada i dels comptes de cotització. Premià de Mar

### Població assalariada



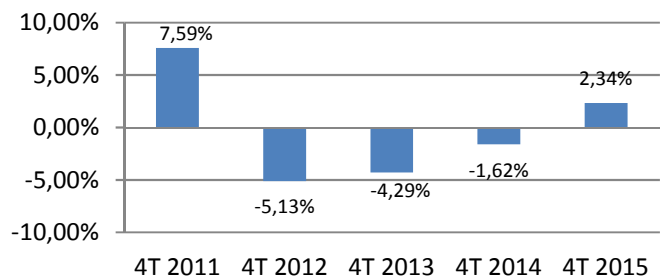
Font: Observatori Desenvolupament Local del Maresme

### G.2 Variacions trimestrals assalariats, 4T 2015



Font: Observatori de Desenvolupament Local del Maresme

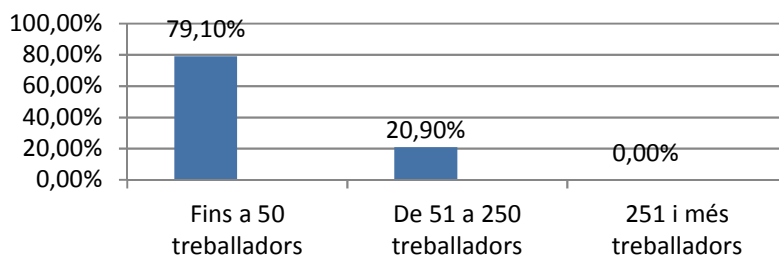
### G.3 Variacions interanuals assalariats, 4T 2015



Font: Observatori de Desenvolupament Local del Maresme

L'any 2015 ha tancat amb un augment de llocs de treball assalariat en relació al trimestre anterior (1,70%) mentre que pel conjunt de la comarca hi ha hagut una pèrdua de l'1%. Respecte un any abans s'ha experimentat un increment del 2,34%, més lleu d'aquell registrat pel conjunt de la comarca (4,54%). Pel que fa els comptes de cotització, han tendit a la baixa vers el tercer trimestre de l'any (0,35%) i a l'alça en termes interanuals (4%). Pel conjunt de la comarca també han caigut vers el trimestre passat (-0,55%) i han augmentat interanualment (2,48%). La majoria dels llocs de treball del municipi es concentren en empreses amb un tram de treballadors màxim de 50, el 79,10%, mentre que la resta pertanyen a empreses mitjanes (20,90%). Ha estat en les empreses petites on s'han guanyat llocs de treball vers el trimestre passat (4,87%) mentre que se n'han perdut en les mitjanes (-8,73%). Pel que fa la distribució dels llocs de treball per sectors veiem, en el gràfic 5, que més del 80% s'ubiquen en el sector dels serveis, concentració que també succeeix a escala comarcal. El guany de llocs de treball s'ha produït en els sectors de la construcció i els serveis, tant en termes intertrimestrals com interanuals. Pel conjunt de la comarca el descens trimestral s'explica per la pèrdua de llocs de treball en els serveis i el sector primari mentre que el creixement interanual ha estat resultat de l'augment en tots els sectors.

#### G.4 Assalariats segons grandària de l'empresa, 4T 2015



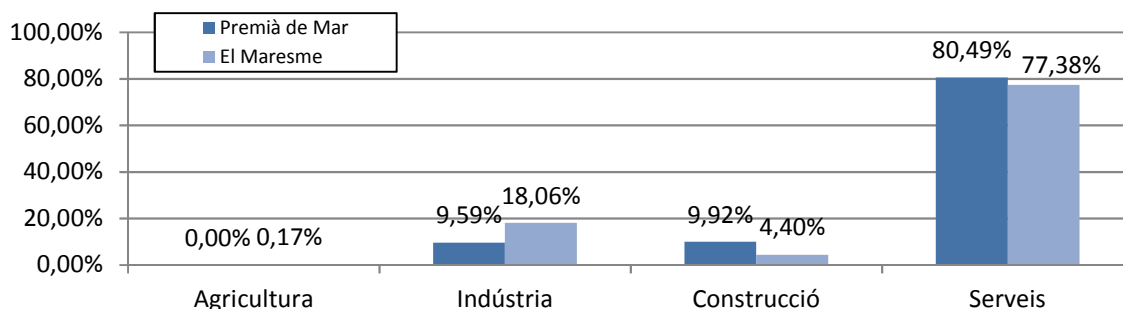
Font. Observatori de Desenvolupament Local del Maresme

#### T.2 Evolució dels ocupats assalariats i dels centres cotitzants per sectors d'activitats econòmica, 2012-2015

Període	Agricultura		Indústria		Construcció		Serveis	
	Assalariats	CC	Assalariats	CC	Assalariats	CC	Assalariats	CC
1T 2012	0	0	371	27	451	64	1887	481
2T 2012	0	0	361	27	376	62	1862	483
3T 2012	0	0	356	26	346	67	1850	474
4T 2012	0	2	362	81	302	115	1852	496
1T 2013	0	0	370	26	276	56	1815	466
2T 2013	0	0	322	27	161	61	1851	473
3T 2013	0	0	356	24	220	55	1825	467
4T 2013	0	0	358	24	187	50	1863	478
1T 2014	0	0	317	24	202	54	1808	462
2T 2014	0	0	306	23	247	55	1839	477
3T 2014	0	0	302	23	231	53	1852	468
4T 2014	0	0	314	24	183	55	1897	471
1T 2015	0	0	307	24	209	60	1898	469
2T 2015	0	0	286	22	262	63	1940	480
3T 2015	0	0	245	26	240	65	1924	483
<b>4T 2015</b>	<b>0</b>	<b>0</b>	<b>235</b>	<b>25</b>	<b>243</b>	<b>62</b>	<b>1972</b>	<b>485</b>

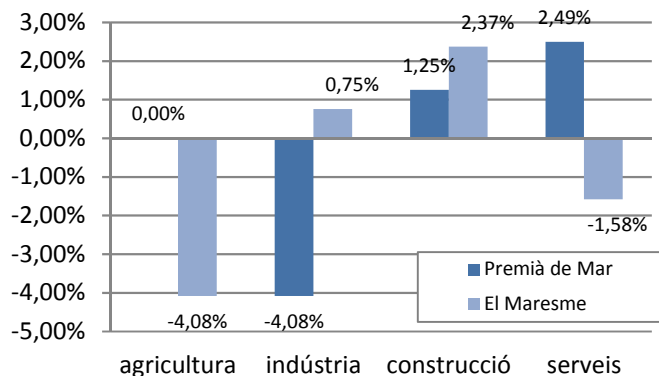
Font: Departament d'Empresa i Ocupació. Data de referència, últim dia del trimestre

#### G.5 Distribució sectorial de la població assalariada, Premià de Mar i Maresme, 4T2015



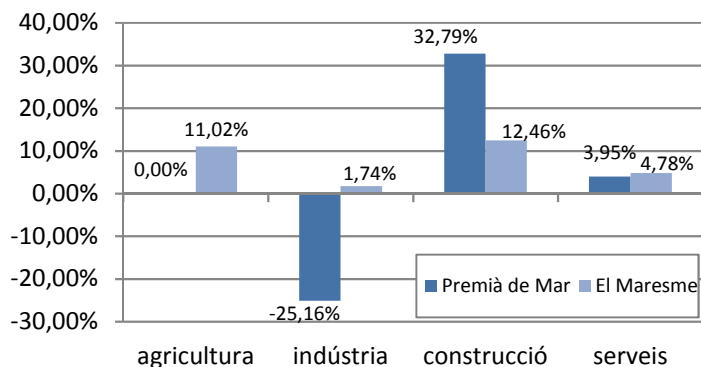
Font. Observatori de Desenvolupament Local del Maresme

G.6 Variacions trimestrals assalariats, 4T 2015



Font. Observatori de Desenvolupament Local del Maresme

G.7 Variacions interanuals assalariats, 4T 2015

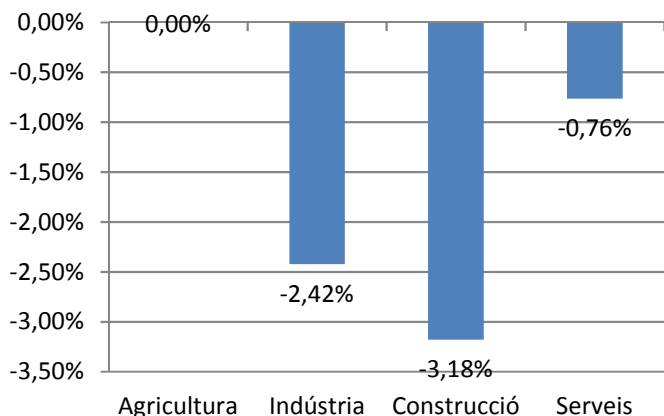


Font. Observatori de Desenvolupament Local del Maresme

T.3 Evolució de l'ocupació Autònoma per grans sectors d'activitat (2012-2015)					
Període	Agricultura	Indústria	Construcció	Serveis	TOTAL
1T 2012	18	196	299	1465	1978
2T 2012	17	191	286	1488	1982
3T 2012	18	188	274	1474	1954
4T 2012	17	188	265	1495	1965
1T 2013	17	184	276	1487	1964
2T 2013	16	178	268	1498	1960
3T 2013	16	175	265	1485	1941
4T 2013	16	171	263	1508	1958
1T 2014	17	172	267	1505	1961
2T 2014	18	174	270	1543	2005
3T 2014	19	170	270	1513	1972
4T 2014	18	164	276	1544	2002
1T 2015	18	168	283	1568	2037
2T 2015	18	170	275	1584	2047
3T 2015	19	165	283	1570	2037
4T 2014	19	161	274	1558	2012

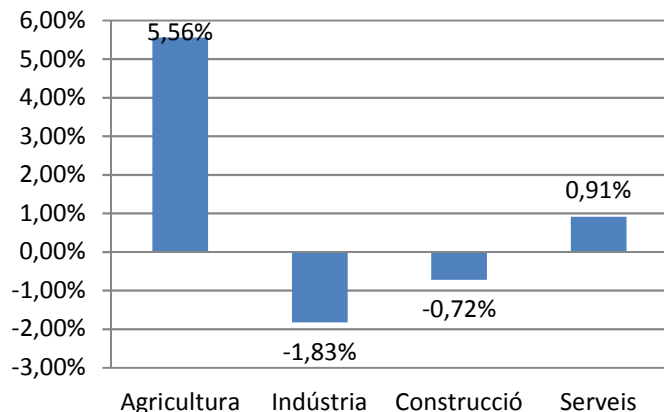
Font: Departament d'Empresa i Ocupació. Data de referència, últim dia del trimestre

G.8 Variació trimestral autònoms per sectors 4T2015



Font. Observatori de Desenvolupament Local del Maresme

G.9 Variació interanual autònoms per sectors 4T2015



Font. Observatori de Desenvolupament Local del Maresme

El treball autònom, en canvi, ha presentat una evolució negativa en relació al tercer trimestre de l'any en caure un 1,23% per la pèrdua de treballadors en la indústria (-2,42%), la construcció (-3,18%) i els serveis (-0,76%). Respecte un any abans aquest tipus de treball ha augmentat un 0,50% per l'augment del 5,56% experimentat en el sector primari i el 0,91% dels serveis, mentre que ha disminuït en la indústria (-1,83%) i la construcció (-0,72%). A escala comarcal el treball autònom s'ha mantingut pràcticament igual en termes intertrimestrals (-0,06%) mentre que ha augmentat un 1,82% en termes interanuals.

La taula 4, amb dades més detallades, ens permet veure que les seccions econòmiques amb més llocs de treball aquest darrer trimestre -comptabilitzant treball assalariat i treball autònom de forma conjunta- han estat, una vegada més, el comerç a l'engròs i al detall amb 989 llocs de treball (22,16%), la construcció amb 517 llocs de treball (11,59%) i l'hostaleria amb 418 llocs de treball (9,37%). Aquestes tres activitats de forma conjunta han concentrat més del 40% dels llocs de treball del municipi.

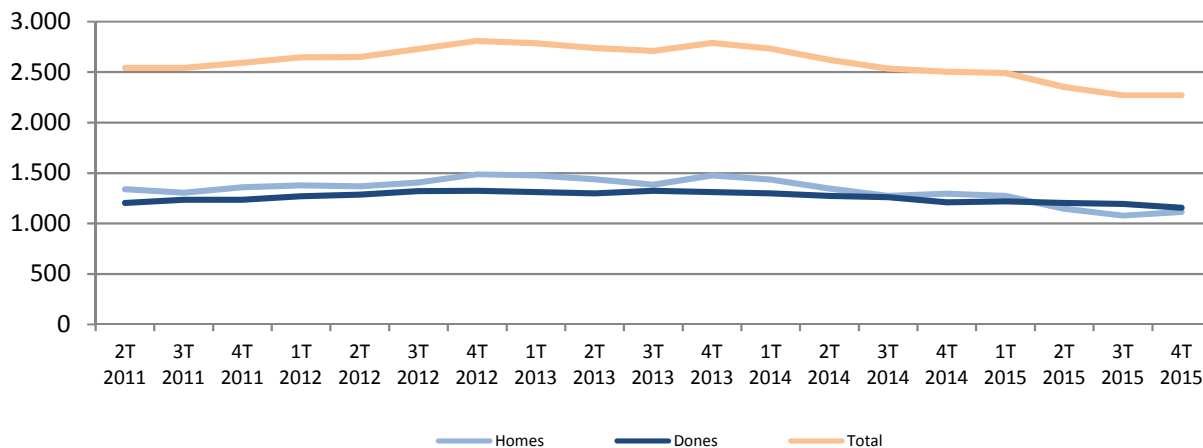
T.4 Empreses, assalariats i autònoms per activitat econòmica, 4T 2015							
Activitat econòmica	Empreses	% Empreses	Afiliats	% assalariats	Autònoms	% autònoms	Total ocupats
Agricultura, ramaderia i pesca	0	0,00%	0	0,00%	19	0,94%	19
Indústries extractives	0	0,00%	0	0,00%	0	0,00%	0
Indústries manufactureres	25	4,37%	235	9,59%	160	7,95%	395
Energia elèctrica i gas	0	0,00%	0	0,00%	1	0,05%	1
Aigua, sanejament i gestió de residus	0	0,00%	0	0,00%	0	0,00%	0
Construcció	62	10,84%	243	9,92%	274	13,62%	517
Comerç a l'engròs i al detall	163	28,50%	463	18,90%	526	26,14%	989
Transport i emmagatzematge	30	5,24%	133	5,43%	124	6,16%	257
Hostaleria	78	13,64%	250	10,20%	168	8,35%	418
Informació i comunicacions	13	2,27%	29	1,18%	66	3,28%	95
Activitats financeres i d'assegurances	8	1,40%	13	0,53%	23	1,14%	36
Activitats immobiliàries	17	2,97%	30	1,22%	26	1,29%	56
Activitats professionals i tècniques	31	5,42%	63	2,57%	208	10,34%	271
Activitats administratives i auxiliars	23	4,02%	79	3,22%	96	4,77%	175
Administració pública, defensa i SS obligatòria	5	0,87%	227	9,27%	0	0,00%	227
Educació	28	4,90%	254	10,37%	61	3,03%	315
Activitats sanitàries i serveis socials	28	4,90%	257	10,49%	65	3,23%	322
Activitats artístiques i d'entreteniment	11	1,92%	83	3,39%	51	2,53%	134
Altres serveis	37	6,47%	72	2,94%	144	7,16%	216
Activitats de les llars	13	2,27%	19	0,78%	0	0,00%	19
Organismes estraterritorials	0	0,00%	0	0,00%	0	0,00%	0
No classificats	0	0,00%	0	0,00%	0	0,00%	0
<b>Total</b>	<b>572</b>	<b>100,00%</b>	<b>2.450</b>	<b>100,00%</b>	<b>2012</b>	<b>100,00%</b>	<b>4462</b>

Font: Departament d'Empresa i Ocupació. Data de referència, últim dia del trimestre

Període	Aturats			Taxa d'atur		
	Homes	Dones	Total	Homes	Dones	Total
1T 2011	1.385	1.217	2.602	18,32%	19,25%	18,74%
2T 2011	1.339	1.203	2.543	18,00%	19,26%	18,58%
3T 2011	1.306	1.236	2.542	17,73%	19,79%	18,68%
4T 2011	1.358	1.236	2.594	18,42%	19,91%	19,10%
1T 2012	1.378	1.269	2.647	18,87%	20,10%	19,44%
2T 2012	1.367	1.285	2.652	18,79%	20,34%	19,51%
3T 2012	1.408	1.321	2.729	19,28%	20,83%	20,00%
4T 2012	1.487	1.323	2.810	20,25%	20,97%	20,58%
1T 2013	1.475	1.312	2.786	20,22%	20,86%	20,51%
2T 2013	1.438	1.300	2.738	19,90%	20,79%	20,31%
3T 2013	1.385	1.325	2.710	19,40%	21,21%	20,25%
4T 2013	1.477	1.312	2.789	20,56%	21,19%	20,85%
1T 2014	1.435	1.298	2.733	19,97%	20,89%	20,40%
2T 2014	1.347	1.274	2.621	18,93%	20,54%	19,68%
3T 2014	1.273	1.262	2.535	18,01%	20,31%	19,09%
4T 2014	1.294	1.210	2.504	18,23%	19,61%	18,87%
1T 2015	1.272	1.220	2.492	17,72%	19,46%	18,53%
2T 2015	1.146	1.204	2.351	16,15%	19,15%	17,57%
3T 2015	1.078	1.194	2.271	15,27%	18,94%	16,99%
4T 2015	1.115	1.156	2.271	15,59%	18,30%	16,86%

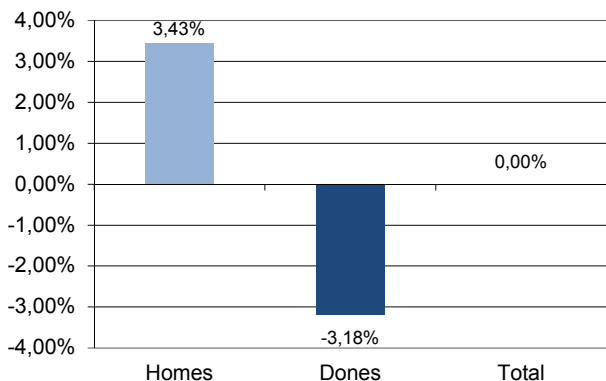
Font: Departament d'Empresa i Ocupació. \*taxa d'atur calculada en base a la població activa local estimada; metodologia Xode

G.10 Evolució de l'atur registrat. Premià de Mar, 2011-2015



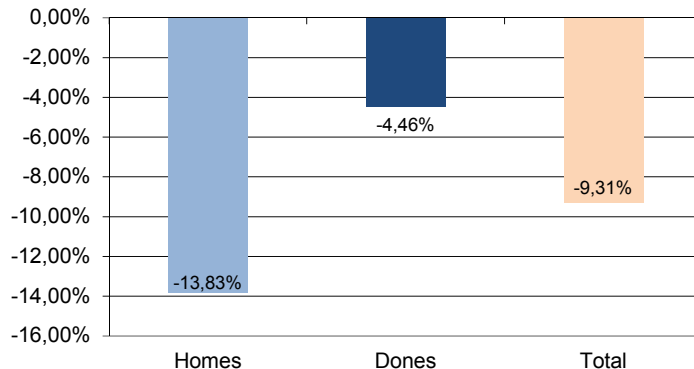
Font: Observatori Desenvolupament Local del Maresme

G.11 Variació trimestral dels aturats 4T2015



Font: Observatori de Desenvolupament Local del Maresme

G.12 Variació interanual dels aturats per sectors 4T2015



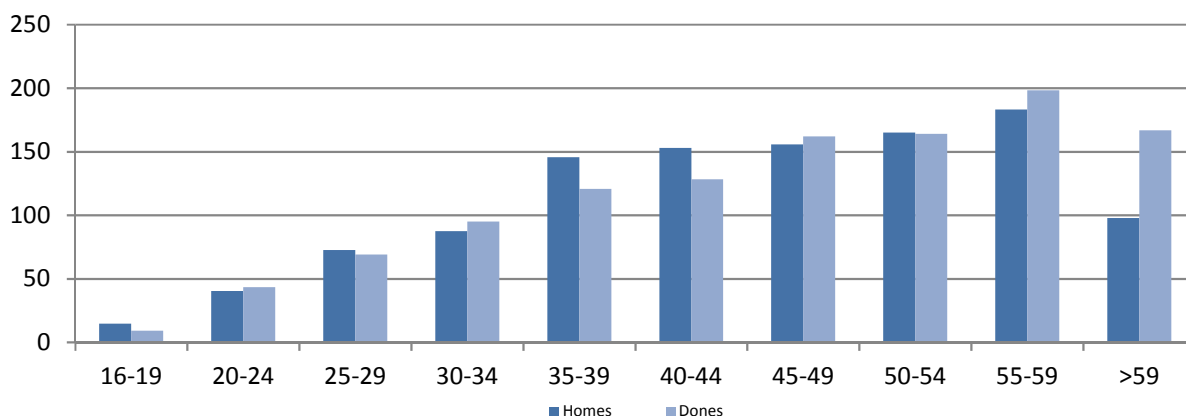
Font: Observatori de Desenvolupament Local del Maresme

Pel que fa l'atur registrat, aquest s'ha mantingut igual que el trimestre passat en el seu còmput total, mentre que ha disminuït un 9,31% respecte un any abans. Pel conjunt de la comarca l'atur ha augmentat un 2,55% intertrimestralment i ha baixat un 9,36% en termes interanuals. Amb 2271 aturats registrats la taxa d'atur s'ha situat en el 16,86%. Tot i el manteniment del nombre d'aturats, l'atur masculí ha augmentat un 3,43% respecte el trimestre passat mentre que el femení ha disminuït (-3,18%). Malgrat això, cal precisar que la taxa d'atur femenina, del 18,3%, segueix per sobre de la masculina (15,59%) com també el volum de persones en situació d'atur. El descens respecte un any abans ha repercutit de forma positiva en tots dos sexes, amb més intensitat entre els homes (-13,83%) que entre les dones (-4,46%). L'augment de l'atur masculí ha estat molt generalitzat per grups d'edat de manera que només ha disminuït en tres grups, el mateix que ha succeït amb el descens intertrimestral de l'atur femení. El descens de l'atur masculí respecte un any abans s'ha reflectit en tots els grups d'edat cosa que pràcticament s'ha repetit en el col·lectiu femení. En aquest cas però l'atur ha augmentat pels grups d'edat de 20-24 anys i 60-64 anys (12,61%).

T.6 Aturats per Grups d'Edat i Sexe - 4T 2015						
Grups d'edat	Homes			Dones		
	Nombre aturats	Variacions %		Nombre aturades	Variacions %	
		trimestre anterior	any anterior		trimestre anterior	any anterior
16-19	15	83,33%	-18,52%	9	-20,59%	-10,00%
20-24	40	-9,70%	-41,55%	43	-0,76%	11,11%
25-29	73	2,83%	-18,35%	69	2,48%	-6,76%
30-34	87	3,15%	-19,88%	95	0,35%	-12,04%
35-39	146	8,44%	-12,25%	121	-16,01%	-8,59%
40-44	153	14,46%	-15,00%	128	-5,41%	-13,29%
45-49	156	0,21%	-14,47%	162	2,75%	-4,71%
50-54	165	-1,39%	-6,25%	164	-2,19%	-4,09%
55-59	183	1,86%	-5,18%	198	-2,94%	-6,00%
>59	98	-1,68%	-11,21%	167	-0,60%	12,61%
<b>TOTAL</b>	<b>1115</b>	<b>3,46%</b>	<b>-13,83%</b>	<b>1156</b>	<b>-3,13%</b>	<b>-4,44%</b>

Font: Hermes-Diputació de Barcelona

### G.13 Atur registrat per edat i sexe



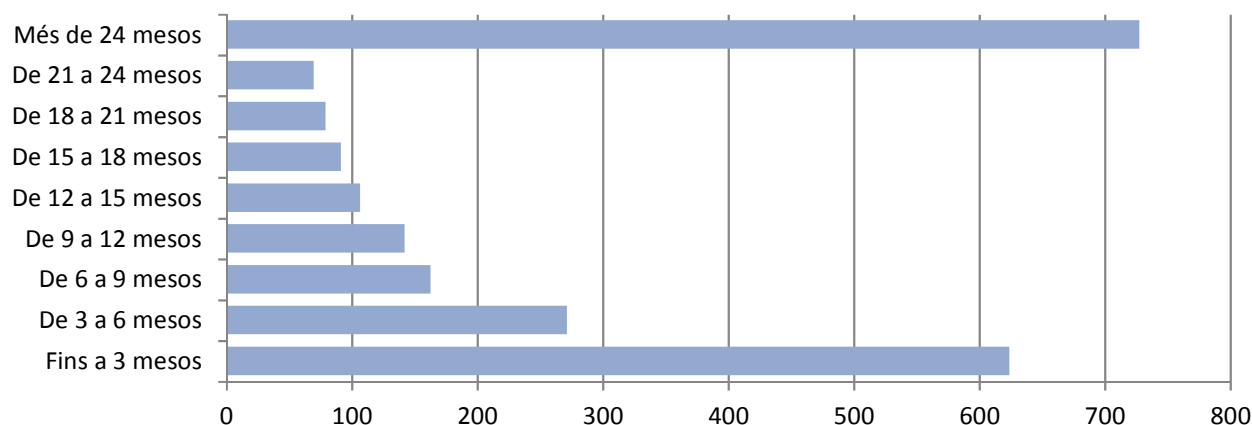
Font: Observatori de Desenvolupament Local del Maresme

### T.7 Atur registrat per edat i durada de la demanda, 4T 2015

Grup d'edat	Fins a 3 mesos	De 3 a 6 mesos	De 6 a 9 mesos	De 9 a 12 mesos	De 12 a 15 mesos	De 15 a 18 mesos	De 18 a 21 mesos	De 21 a 24 mesos	Més de 24 mesos	Total
<20 anys	17	3	0	2	1	0	0	1	0	24
20-24 anys	50	12	8	5	2	2	1	0	5	84
25-29 anys	74	23	9	8	9	2	2	0	15	142
30-34 anys	78	23	13	15	13	9	8	4	19	182
35-39 anys	92	43	26	17	12	16	9	10	42	266
40-44 anys	97	42	20	18	18	16	9	6	55	281
45-49 anys	77	38	24	25	15	11	14	12	102	318
50-54 anys	62	36	24	20	14	11	12	12	138	329
55-59 anys	50	33	19	19	13	12	16	17	202	381
60-64 anys	26	17	19	13	10	12	8	8	151	264
>64 anys	0	0	0	0	0	0	0	0	0	0
<b>Total</b>	<b>624</b>	<b>271</b>	<b>162</b>	<b>142</b>	<b>106</b>	<b>91</b>	<b>79</b>	<b>69</b>	<b>727</b>	<b>2271</b>

Font: Departament d'Empresa i Ocupació

### G.14 Atur registrat segons durada de la demanda, 4T 2015



Font: Observatori de Desenvolupament Local del Maresme

### T.8 Atur registrat segons durada de la demanda i nivell formatiu, 4T 2015

Durada de la demanda en mesos	Sense estudis	Primaris incomplets	Primaris complets	Programes FP /Estudis secundaris	Ed. general - Estudis Secundaris	Tècnics-professionals superiors /Estudis post-segundaris	Universitaris 1r cicle /Estudis post-segundaris	Universitaris 2n i 3r cicle /Estudis post-segundaris	Altres estudis post-segundaris	Total
Fins a 3	5	30	33	68	374	44	20	48	1	624
De 3 a 6	2	16	15	31	157	24	10	15	0	271
De 6 a 9	1	5	13	14	97	16	8	8	1	162
De 9 a 12	0	5	15	19	82	9	5	7	0	142
De 12 a 15	2	6	14	12	61	7	3	3	0	106
De 15 a 18	2	3	5	11	54	8	4	3	0	91
De 18 a 21	3	8	6	10	41	5	1	3	1	79
De 21 a 24	1	5	5	9	41	6	1	2	0	69
Més de 24	5	37	89	50	463	47	14	20	1	727
<b>Total</b>	<b>21</b>	<b>115</b>	<b>194</b>	<b>224</b>	<b>1371</b>	<b>166</b>	<b>67</b>	<b>108</b>	<b>4</b>	<b>2271</b>

Font: Departament d'Empresa i Ocupació

### T.9 Atur registrat per grup d'edat i nivell formatiu, 4T 2015

Grup d'edat	Sense estudis	Estudis primaris incomplets	Estudis primaris complets	Programes de formació professional - Estudis secundaris	Educació general - Estudis Secundaris	Tècnics-professionals superiors - Estudis post-segundaris	Universitaris primer cicle - Estudis post-segundaris	Universitaris segon i tercer cicle - Estudis post-segundaris	Altres estudis post-segundaris	Total
<20 anys	0	0	0	2	20	1	0	0	0	24
20-24 anys	0	2	2	21	49	7	0	3	0	84
25-29 anys	0	2	8	15	80	15	6	16	0	142
30-34 anys	2	5	7	19	116	14	8	10	2	182
35-39 anys	4	15	16	32	142	27	15	13	1	266
40-44 anys	4	18	16	20	164	30	10	18	0	281
45-49 anys	3	20	26	35	166	37	8	23	0	318
50-54 anys	2	19	36	35	194	20	13	10	0	329
55-59 anys	3	22	48	27	252	11	5	12	1	381
60-64 anys	2	12	36	17	188	4	2	4	0	264
>64 anys	0	0	0	0	0	0	0	0	0	0
<b>Total</b>	<b>21</b>	<b>115</b>	<b>194</b>	<b>224</b>	<b>1371</b>	<b>166</b>	<b>67</b>	<b>108</b>	<b>4</b>	<b>2271</b>

Font: Departament d'Empresa i Ocupació

Un cop més cal posar èmfasi en l'atur de llarga durada, el qual ha suposat aquest trimestre el 47,25% de l'atur total, un percentatge superior al de la mitjana comarcal del 46,26%. Aquell atur que supera els dos anys ha representat el 32,01%, un pes superior al del conjunt de la comarca (31,20%).

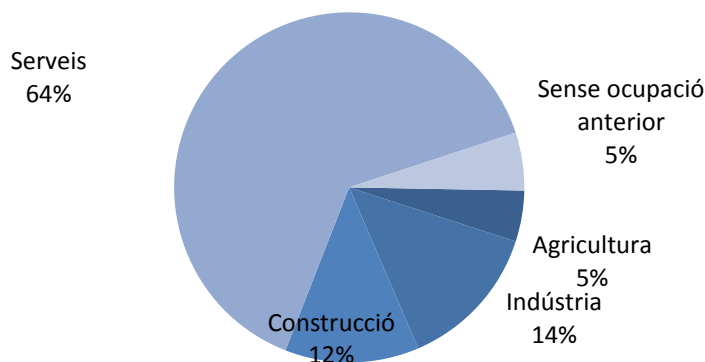
Els estudis secundaris segueixen sent els acreditats per la majoria de les persones aturades amb un pes del 70,28%. L'atur ha augmentat en el sector primari (4,22%), en la construcció (1,56%) i els serveis (1,56%) i ha disminuït en la indústria (-4,94%). El grup de persones aturades sense una ocupació anterior també ha augmentat (2,82%). La reducció interanual, per la seva banda, s'ha concentrat en la indústria (-12,75%), la construcció (-13,86%) i els serveis (-8,08%) així com en el grup de persones sense ocupació anterior (-10,12%). Pel que fa la distribució no ha canviat el fet que el sector dels serveis en segueix concentrant el major volum (1453; 64%).



T.10 Atur registrat per sectors i sexe, 4T 2015					
Sector	Homes	Dones	Total	var. Trimestral	var. Interanual
Agricultura	95	12	<b>107</b>	4,22%	0,00%
Indústria	154	154	<b>308</b>	-4,94%	-12,75%
Construcció	244	38	<b>282</b>	1,56%	-13,86%
Serveis	591	862	<b>1453</b>	0,28%	-8,08%
Sense ocupació anterior	31	90	<b>121</b>	2,82%	-10,12%
<b>Total</b>	<b>1115</b>	<b>1156</b>	<b>2271</b>	<b>0,00%</b>	<b>-9,29%</b>

Font: Departament d'Empresa i Ocupació

#### G.15 Distribució de l'atur registrat per sectors, 4T 2015



Font: Observatori de Desenvolupament Local del Maresme

#### T.11 Atur registrat per secció econòmica i sexe, 4T 2015

Secció econòmica	Aturats homes	Aturats dones	Total aturats	variació trimestre anterior	variació any anterior
Agricultura, ramaderia, silvicultura i pesca	95	12	107	4,22%	0,00%
Indústries extractives	0	1	1	0,00%	-50,00%
Indústries manufactureres	144	148	292	-5,40%	-11,25%
Energia elèctrica, gas, vapor i aire condicionat	1	0	1	nd	0,00%
Aigua, sanejament i gestió de residus	9	5	14	-2,33%	-33,33%
Construcció	244	38	282	1,56%	-13,86%
Comerç a l'engròs i al detall	146	222	368	1,75%	-10,24%
Transport i emmagatzematge	37	15	52	0,00%	-20,71%
Hostaleria	77	109	186	11,35%	-1,41%
Informació i comunicacions	22	14	36	-7,69%	-20,00%
Activitats financeres i d'assegurances	13	11	24	-19,78%	-37,61%
Activitats immobiliàries	6	10	16	14,29%	0,00%
Activitats professionals, científiques i tècniques	41	75	116	-2,52%	-19,44%
Activitats administratives i serveis auxiliars	125	131	256	-2,17%	-7,91%
Administració pública, Defensa i SS obligatòria	40	35	74	10,95%	12,63%
Educació	5	33	39	-30,12%	-24,18%
Activitats sanitàries i de serveis socials	20	84	103	-4,62%	-1,59%
Activitats artístiques, recreatives i d'entreteniment	33	24	57	6,25%	8,97%
Altres serveis	16	60	76	-1,72%	-2,56%
Activitats de les llars	9	39	48	15,08%	17,89%
Organismes extraterritorials	0	1	1	50,00%	nd
Sense ocupació anterior	31	90	121	2,82%	-10,12%
<b>TOTAL</b>	<b>1115</b>	<b>1156</b>	<b>2271</b>	<b>0,00%</b>	<b>-9,29%</b>

Font: Departament d'Empresa i Ocupació

Les tres seccions que aquest trimestre han aglutinat, de mitjana, el major nombre d'aturats han estat el comerç a l'engròs i al detall (368), les indústries manufactureres (292) i la construcció (282).

Quant al volum de demandes per ocupacions, l'increment s'ha produït en els grups dels treballadors dels serveis (1,8%), treballadors de les activitats agràries (7%), en els dels artesans, treballadors de les indústries i al construcció (5,6%) i en les ocupacions elementals (2,3%) i en la resta han disminuït. Respecte un any abans el descens del volum de demandes s'ha produït en tots els grups d'ocupacions.

### T.12 Atur registrat per gran grup d'ocupació i sexe, 4T 2015

Ocupacions o grups professionals	Aturats homes	Aturats dones	Total aturats	variació trimestre anterior	variació trimestre anterior
0. Ocupacions militars	0	0	0	nd	nd
1. Directors i gerents	23	10	33	-5,7%	-15,38%
2. Professionals científics i intel·lectuals	62	77	139	-15,2%	-6,71%
3. Tècnics i professionals de suport	121	100	221	-1,6%	-13,88%
4. Empleats oficina comptables i administratius	66	242	308	-3,4%	-6,10%
5. Treballadors restauració, personals i venedors	97	357	454	1,8%	-3,61%
6. Treballadors activitats agràries, ramaderes i pesqueres	42	4	46	7,0%	-2,13%
7. Artesans, treballadors indústries i construcció	279	27	306	5,6%	-13,22%
8. Operadors instal·lacions i màquines, i muntadors	90	64	154	-0,2%	-16,03%
9. Ocupacions elementals	336	274	610	2,3%	-10,16%
<b>Total</b>	<b>1115</b>	<b>1156</b>	<b>2271</b>	<b>0,00%</b>	<b>-9,31%</b>

Font: Departament d'Empresa i Ocupació

### T.13 Perfil trimestral de la persona aturada, 4T 2015

Variable	Perfil	Intensitat (%)
<b>Sexe</b>	dona	50,9%
<b>Edat</b>	55-59 anys	16,8%
<b>Nivell acadèmic</b>	estudis secundaris	70,3%
<b>Grup professional</b>	ocupacions elementals	26,9%
<b>Sector econòmic</b>	Serveis	64,0%

Font: Observatori de Desenvolupament Local del Maresme

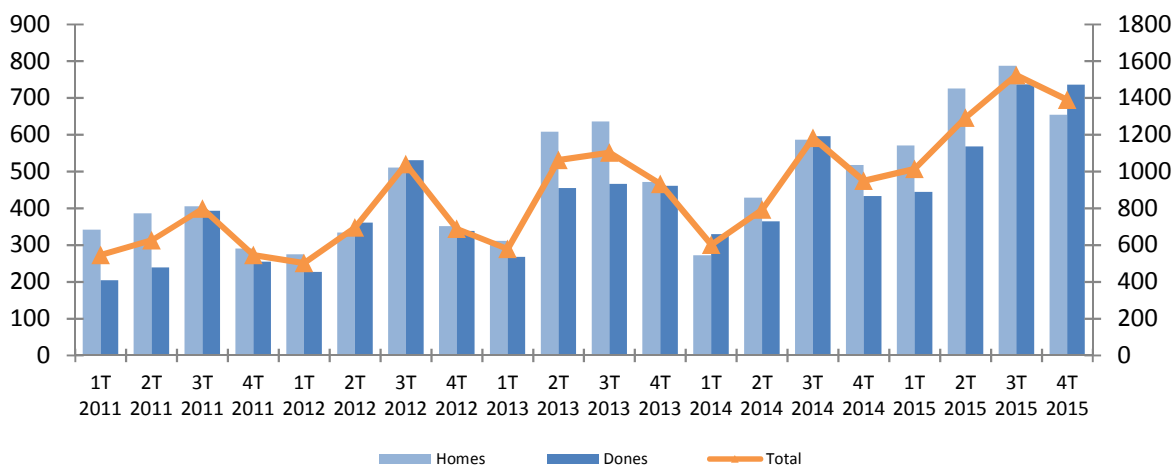
Del recull de dades fet, podem sintetitzar un perfil genèric d'aturat registrat. Correspon a una dona d'entre 55 i 59 anys, la qual acredita un nivell formatiu d'estudis secundaris i que prèviament ha treballat en el sector dels serveis. Demanda una ocupació elemental.

**T.14 Evolució trimestral de la contractació (2011-2015)**

Període	Nous contractes			var. Trimestral	var. Interanual
	Homes	Dones	Total		
1T 2011	342	204	546	-11,22%	22,15%
2T 2011	386	239	625	14,47%	-3,25%
3T 2011	405	393	798	27,68%	-11,43%
4T 2011	290	255	545	-31,70%	-11,38%
1T 2012	275	227	502	-7,89%	-8,06%
2T 2012	334	361	695	38,45%	11,20%
3T 2012	510	530	1040	49,64%	30,33%
4T 2012	351	338	689	-33,75%	26,42%
1T 2013	311	268	579	-15,97%	15,34%
2T 2013	608	455	1063	83,59%	52,95%
3T 2013	636	466	1102	3,67%	5,96%
4T 2013	471	461	932	-15,43%	35,27%
1T 2014	272	329	601	-35,52%	3,80%
2T 2014	429	364	793	31,95%	-25,40%
3T 2014	586	596	1182	49,05%	7,26%
4T 2014	517	433	950	-19,63%	1,93%
1T 2015	570	444	1014	6,74%	68,72%
2T 2015	725	568	1293	27,51%	63,05%
3T 2015	787	737	1524	17,87%	28,93%
4T 2015	<b>654</b>	<b>736</b>	<b>1390</b>	<b>-8,79%</b>	<b>46,32%</b>

Font: Hermes-Diputació de Barcelona i Observatori Desenvolupament Local

**G.16 Evolució de la contractació, Premià de Mar, 2011-2015**



Font: Observatori de Desenvolupament Local del Maresme

Quant a la contractació, aquesta ha evolucionat negativament vers el trimestre passat i positivament respecte un any abans. Pel conjunt de la comarca ha caigut també respecte el trimestre passat (-9,20%) i ha augmentat en termes interanuals (1,45%).

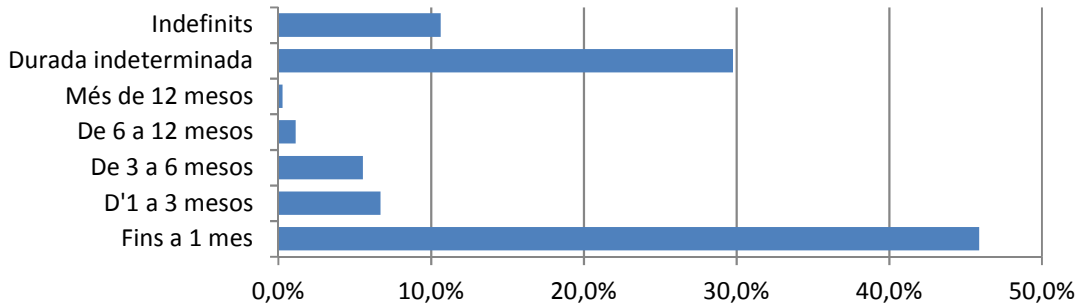
La reducció ver el tercer trimestre, del 8,79%, ha estat el resultat de la davallada registrada en tots dos sexes; un 16,90% en el cas del homes i un 0,14% en el cas de les dones. El creixement interanual, del 46,32%, s'explica per l'augment de la contractació femenina (69,98%) i masculina (26,50%).

Dels 1390 nous contractes formalitzats al llarg del trimestre el 89,35% han estat de caràcter temporal i la resta han estat indefinits. La modalitat més usada ha estat aquella del contracte de durada màxima d'un mes.

Pel que fa l'impacte per grups d'edat, el descens intertrimestral s'ha fet efectiu en el tram d'edats 16-39 anys i 55-59 anys. El creixement interanual s'ha fet efectiu en tots els grups d'edat a excepció del grup d'edat més avançada en què ha caigut un 58,33%.

Aquesta reducció s'ha reflectit en tots els grans sector d'activitat vers el trimestre passat excepte la construcció en què ha augmentat un 36,11%. El creixement interanual s'ha produït en tots els sectors. La distribució de la contractació però, segueix mostrant una gran concentració en el sector dels serveis (56%).

### G.17 Distribució dels contractes segons durada, 4T 2015

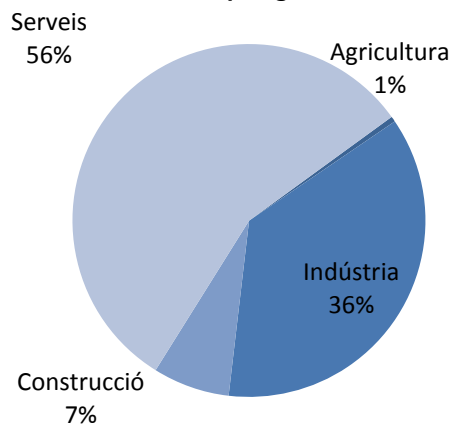


Font: Observatori de Desenvolupament Local del Maresme

T.15 Contractació per grups d'edat i sexe, 4T 2015					
Edat	Homes	Dones	TOTAL	Trimestre anterior	Any anterior
<20 anys	18	15	33	-65,63%	10,00%
20-24 anys	110	115	225	-21,33%	31,58%
25-29 anys	105	148	253	-8,00%	52,41%
30-34 anys	129	119	248	-3,88%	68,71%
35-39 anys	99	91	190	-2,56%	61,02%
40-44 anys	74	66	140	4,48%	18,64%
45-49 anys	59	58	117	19,39%	23,16%
50-54 anys	32	67	99	7,61%	98,00%
55-59 anys	22	38	60	-11,76%	71,43%
60-64 anys	5	15	20	11,11%	150,00%
>64 anys	1	4	5	25,00%	-58,33%
<b>Total</b>	<b>654</b>	<b>736</b>	<b>1.390</b>	<b>-8,79%</b>	<b>46,32%</b>

Font: Hermes-Diputació de Barcelona i Observatori Desenvolupament Local

### G.18 Distribució de la contractació per grans sectors, 4T 2015



Font: Observatori de Desenvolupament Local del Maresme

T.16 Perfil de la persona contractada, 4T 2015		
Variable	Persona contractada	Intensitat %
<b>Sexe</b>	dona	53,0%
<b>Edat</b>	25-29 anys	18,2%
<b>Temporalitat</b>	Temporal	89,4%
<b>Sector econòmic</b>	Serveis	56,0%

També en aquest cas podem definir un perfil aproximat de la persona més contractada i que correspon a una dona d'entre 25 i 29 anys, la qual ha estat contractada pel sector dels serveis de forma temporal.

Font: Observatori de Desenvolupament Local del Maresme

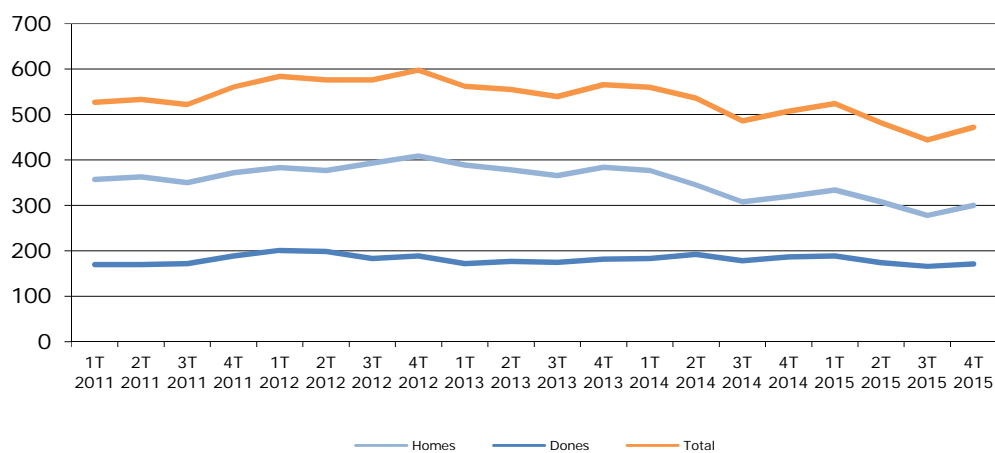
## Atur registrat de població estrangera

T.17 Evolució trimestral de l'atur total i per sexe, 2011-2015

Període	Aturats			var. Trimestral	var. Interanual
	Homes	Dones	Total		
1T 2011	357	170	527	13,33%	21,15%
2T 2011	363	170	533	1,14%	21,97%
3T 2011	350	172	522	-2,06%	20,83%
4T 2011	372	189	561	7,47%	20,65%
1T 2012	383	201	584	4,10%	10,82%
2T 2012	377	199	576	-1,37%	8,07%
3T 2012	393	183	576	0,00%	10,34%
4T 2012	409	189	598	3,82%	6,60%
1T 2013	389	172	562	-6,02%	-3,77%
2T 2013	378	177	555	-1,25%	-3,65%
3T 2013	366	175	540	-2,70%	-6,25%
4T 2013	384	182	566	4,81%	-5,35%
1T 2014	377	183	560	-1,06%	-0,36%
2T 2014	345	192	536	-4,29%	-3,42%
3T 2014	308	178	486	-9,33%	-10,00%
4T 2014	320	187	507	4,32%	-10,42%
1T 2015	334	189	524	3,35%	-6,43%
2T 2015	308	174	482	-8,02%	-10,07%
3T 2015	278	166	444	-7,88%	-8,64%
4T 2015	300	171	472	6,31%	-6,90%

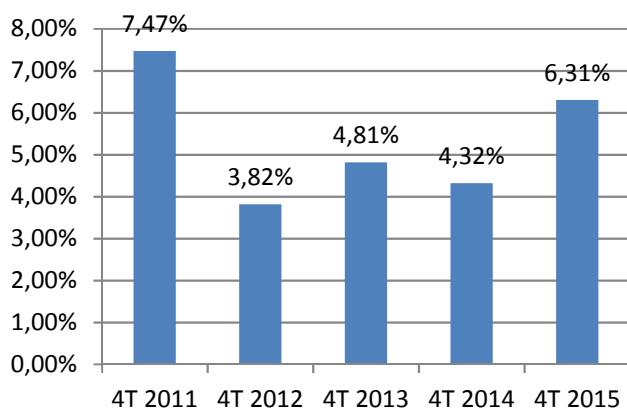
Font: Hermes-Diputació de Barcelona i Departament d'Empresa i Ocupació.

G.19 Evolució de l'atur registrat de persones estrangeres per sexe, 2011-2015



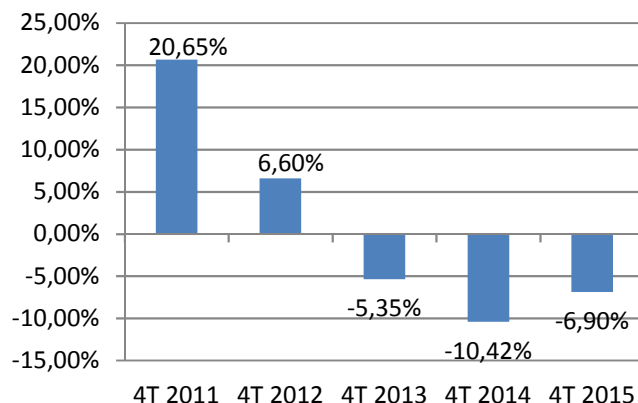
Font: Observatori de Desenvolupament Local del Maresme

G.20 Variació trimestral de l'atur registrat, 4T2015



Font: Observatori de Desenvolupament Local del Maresme

G.21 Variació interanual atur registrat, 4T2015



Font: Observatori de Desenvolupament Local del Maresme

Pel que fa a l'atur del col·lectiu estranger ha augmentat vers el tercer trimestre de l'any (6,31%) i ha davallat, com l'agregat municipal, en termes interanuals (-6,90%).

En aquest cas també la majoria de les persones en situació d'atur acrediten un nivell formatiu d'estudis secundaris (62,29%) com hem vist per l'agregat municipal.

El sector dels serveis destaca, un cop més, com aquell que més persones registra com a aturades amb una concentració del 47%. Precisament en aquest sector, el primari i el de la construcció l'atur ha augmentat vers el trimestre passat. També ho ha fet en el grup de persones sense ocupació anterior (7,43%). El descens respecte un any abans s'ha reflectit en tots els sectors, com indica la informació recollida en la taula 19.

Les seccions de la construcció, la de l'agricultura, ramaderia, silvicultura i pesca, i la del comerç a l'engròs i al detall han estat aquelles que han aplegat més persones aturades del col·lectiu estranger amb 94, 73 i 52 persones de mitjana, respectivament.

**T.18 Atur registrat de persones estrangeres per edat i nivell formatiu, 4T 2015**

Grup d'edat	Sense estudis	Estudis primaris incomplets	Estudis primaris complets	Programes de formació professional - Estudis secundaris	Educació general - Estudis Secundaris	Tècnics-professionals superiors - Estudis post-secondaris	Universitaris primer cycle - Estudis post-secondaris	Universitaris segon i tercer cycle - Estudis post-secondaris	Altres estudis post-secondaris	Total
<20 anys	0	0	0	1	5	0	0	0	0	6
20-24 anys	0	1	1	3	12	0	0	0	0	16
25-29 anys	0	2	4	1	30	1	0	1	0	40
30-34 anys	2	5	4	1	42	0	0	0	0	54
35-39 anys	3	13	14	0	47	0	0	2	1	80
40-44 anys	4	15	9	1	45	1	2	2	0	79
45-49 anys	3	14	17	0	42	0	0	1	0	76
50-54 anys	1	13	11	0	28	0	0	1	0	54
55-59 anys	1	9	11	1	16	0	0	1	0	39
60-64 anys	2	4	1	1	18	0	0	0	0	25
>64 anys	0	0	0	0	0	0	0	0	0	0
<b>Total</b>	<b>17</b>	<b>76</b>	<b>72</b>	<b>9</b>	<b>285</b>	<b>2</b>	<b>2</b>	<b>8</b>	<b>1</b>	<b>472</b>

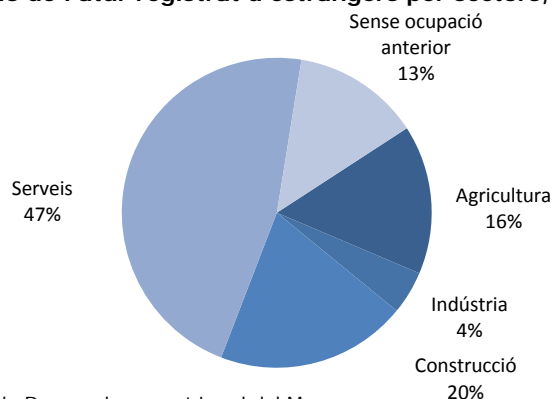
Font: Departament d'Empresa i Ocupació.

**T.19 Aturats estrangers per sector econòmic, 4T 2015**

Sectors	Homes	Dones	Total	var. Trimestral	var. Interanual
Agricultura	69	4	73	10,55%	-0,90%
Indústria	15	6	21	-1,54%	-20,99%
Construcció	92	2	94	5,22%	-11,32%
Serveis	112	109	220	5,76%	-6,64%
Sense ocupació anterior	12	50	63	7,43%	-2,08%
<b>Total</b>	<b>300</b>	<b>171</b>	<b>472</b>	<b>6,23%</b>	<b>-6,97%</b>

Font: Departament d'Empresa i Ocupació.

**G.22 Distribució de l'atur registrat d'estrangers per sectors, 4T 2015**



Font: Observatori de Desenvolupament Local del Maresme

**T.20 Aturats estrangers per secció econòmica, 4T 2015**

Secció econòmica	Aturats homes	Aturats dones	Total aturats	variació trimestre anterior	variació any anterior
Agricultura, ramaderia, silvicultura i pesca	69	4	73	10,55%	-0,90%
Indústries extractives	0	0	0	nd	nd
Indústries manufactureres	14	4	19	0,00%	-15,15%
Energia elèctrica, gas, vapor i aire condicionat	0	0	0	nd	nd
Aigua, sanejament i gestió de residus	1	2	3	-11,11%	-33,33%
Construcció	92	2	94	5,22%	-11,32%
Comerç a l'engròs i al detall	31	22	52	1,95%	9,03%
Transport i emmagatzematge	5	1	6	38,46%	100,00%
Hostaleria	15	27	42	15,45%	-7,97%
Informació i comunicacions	1	2	3	-10,00%	-25,00%
Activitats financeres i d'assegurances	0	0	0	-100,00%	-100,00%
Activitats immobiliàries	1	2	2	16,67%	133,33%
Activitats professionals, científiques i tècniques	4	4	8	-30,30%	-63,49%
Activitats administratives i serveis auxiliars	31	16	47	9,30%	2,17%
Administració pública, Defensa i SS obligatòria	7	0	7	25,00%	-25,93%
Educació	1	2	3	0,00%	50,00%
Activitats sanitàries i de serveis socials	2	6	8	-10,71%	19,05%
Activitats artístiques, recreatives i d'entreteniment	3	4	7	-12,50%	-30,00%
Altres serveis	6	8	14	5,00%	-26,32%
Activitats de les llars	5	16	21	19,23%	8,77%
Organismes extraterritorials	0	0	0	nd	nd
Sense ocupació anterior	12	50	63	7,43%	-2,08%
<b>TOTAL</b>	<b>300</b>	<b>171</b>	<b>472</b>	<b>6,23%</b>	<b>-6,97%</b>

Font: Departament d'Empresa i Ocupació.

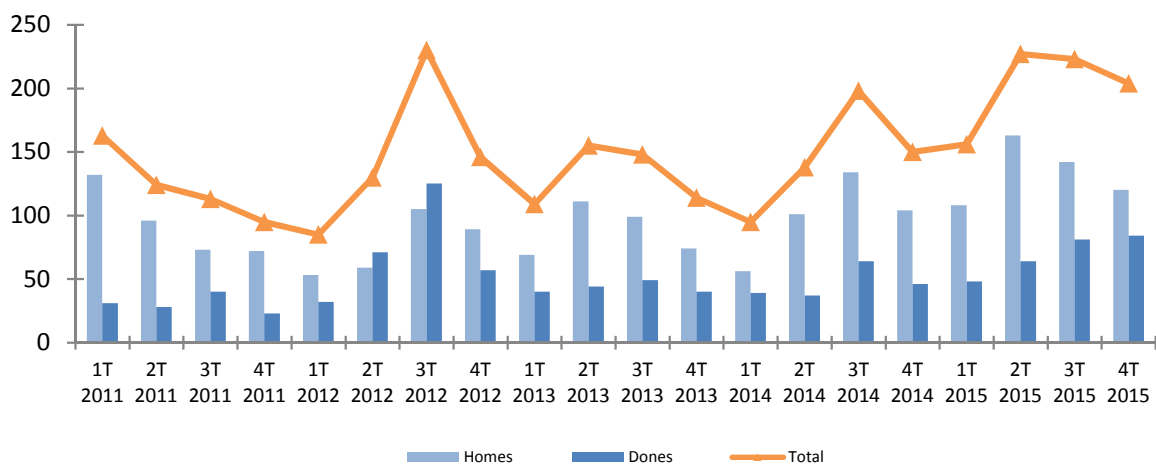
## Contractació de població estrangera

T.21 Evolució trimestral de la contractació de població estrangera (2011-2015)

Període	Nous contractes			var. Trimestral	var. Interanual
	Homes	Dones	Total		
1T 2011	132	31	163	3,82%	63,00%
2T 2011	96	28	124	-23,93%	-22,98%
3T 2011	73	40	113	-8,87%	-45,15%
4T 2011	72	23	95	-15,93%	-39,49%
1T 2012	53	32	85	-10,53%	-47,85%
2T 2012	59	71	130	52,94%	4,84%
3T 2012	105	125	230	76,92%	103,54%
4T 2012	89	57	146	-36,52%	53,68%
1T 2013	69	40	109	-25,34%	28,24%
2T 2013	111	44	155	42,20%	19,23%
3T 2013	99	49	148	-4,52%	-35,65%
4T 2013	74	40	114	-22,97%	-21,92%
1T 2014	56	39	95	-16,67%	-12,84%
2T 2014	101	37	138	45,26%	-10,97%
3T 2014	134	64	198	43,48%	33,78%
4T 2014	104	46	150	-24,24%	31,58%
1T 2015	108	48	156	4,00%	64,21%
2T 2015	163	64	227	45,51%	64,49%
3T 2015	142	81	223	-1,76%	12,63%
4T 2015	120	84	204	-8,52%	36,00%

Font: Hermes-Diputació de Barcelona i Departament d'Empresa i Ocupació

G.23 Evolució de la contractació de població estrangera (2011-2015)



Font: Observatori de Desenvolupament Local del Maresme

Per últim, la tendència de la contractació del col·lectiu estranger ha tendit a la baixa vers el trimestre passat (-8,52%) i a l'alça respecte un any abans (36%). La reducció intertrimestral és el resultat dels descens del volum de contractes formalitzats per homes (-15,49%) i l'augment dels femenins (3,70%). El creixement interanual, en canvi, ha estat el resultat de l'augment del nombre de contractes formalitzats per ambdós col·lectius; un 15,38% en els cas dels homes i un 82,61% en el cas de les dones.

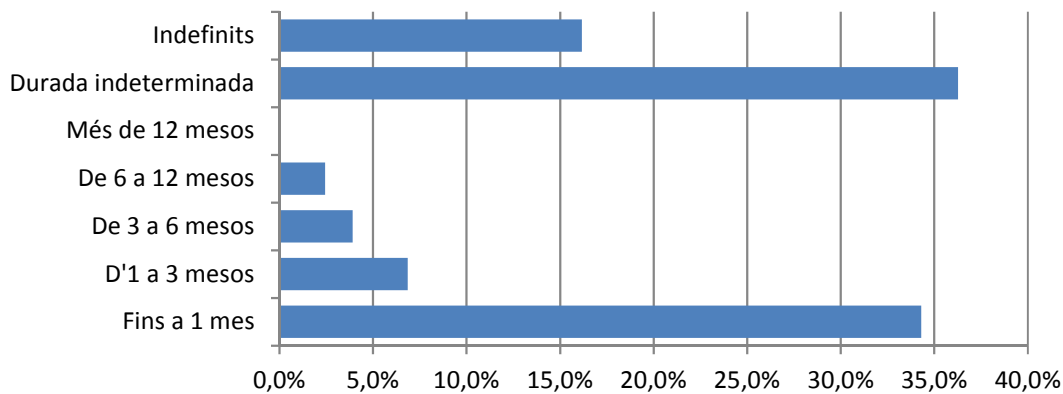
De les 204 noves contractacions formalitzades al llarg del trimestre el 83,82% han estat de caràcter temporal i la resta de caràcter indefinit. La modalitat més utilitzada ha estat la del contracte de durada indeterminada.

La reducció de la contractació s'ha concentrat en els trams d'edat de 16-29 anys, 35-44 anys i 50-59 anys i el creixement interanual en el tram d'edats 20-49 anys, com recull la taula 22.

Pel que fa la distribució per sectors, una vegada més l'encapçala l'heterogeni sector dels serveis amb una concentració del 47%.



### G.24 Distribució de la contractació a estrangers segons durada del contracte, 4T 2015



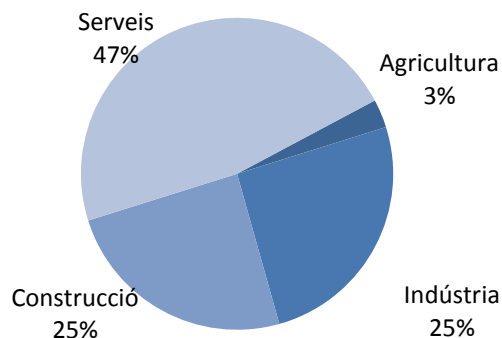
Font: Observatori de Desenvolupament Local del Maresme

### T.22 Contractació d'estrangers per edat i sexe, 4T 2015

Grups d'edat	Homes	Dones	TOTAL	var. Trimestral	var. Interanual
<20 anys	1	0	1	-80,00%	-50,00%
20-24 anys	21	9	30	-11,76%	25,00%
25-29 anys	8	33	41	-28,07%	41,38%
30-34 anys	31	13	44	37,50%	33,33%
35-39 anys	27	6	33	-15,38%	37,50%
40-44 anys	16	3	19	-5,00%	90,00%
45-49 anys	9	14	23	21,05%	91,67%
50-54 anys	4	4	8	-20,00%	-38,46%
55-59 anys	3	0	3	-40,00%	0,00%
60-64 anys	0	2	2	0,00%	nd
>64 anys	0	0	0	nd	nd
<b>Total</b>	<b>120</b>	<b>84</b>	<b>204</b>	<b>-8,52%</b>	<b>36,00%</b>

Font: Diputació de Barcelona i Departament d'Empresa i Ocupació

### G.25 Distribució de la contractació d'estrangers per grans sectors, 4T 2015



Font: Observatori de Desenvolupament Local del Maresme

### T.23 Perfil de la persona estrangera contractada, 4T 2015

Variable	Persona contractada	Intensitat %
<b>Sexe</b>	home	58,8%
<b>Edat</b>	30-34 anys	21,6%
<b>Temporalitat</b>	Temporal	83,8%
<b>Sector econòmic</b>	serveis	47,1%

Font: Observatori Desenvolupament Local del Maresme

En aquest cas el perfil de la persona contractada correspon, a grans trets, a un home d'entre 30 i 34 anys, el qual ha estat contractat pel sector dels serveis amb un contracte temporal.

### **OCUPACIÓ I ESTRUCTURA PRODUCTIVA**

- T.1 Evolució trimestral del nombre d'empreses i ocupats al Règim General, 2011-2015
- G.1 Evolució de la població assalariada i dels centres de cotització, 2011-2015
- G.2 Variació trimestral dels assalariats
- G.3 Variació interanual dels assalariats
- G.4 Assalariats segons grandària de l'empresa
- T.2 Evolució dels ocupats assalariats i dels sentres cotitzants per sectors d'activitat, 2012-2015
- G.5 Distribució sectorial de la població assalariada, Premià de Mar-Maresme
- G.6 Variació trimestral assalariats per sectors
- G.7 Variació interanual assalariats per sectors
- T.3 Evolució de l'ocupació autònoma per grans sectors d'activitat, 2012-2015
- G.8 Variació trimestral d'autònoms per sectors
- G.9 Variació interanual d'autònoms per sectors
- T.4 Empreses, assalariats i autònoms per secció econòmica

### **ATUR REGISTRAT**

- T.5 Evolució trimestral de l'atur registrat total i per sexe i taxes d'atur, 2011-2015
- G.10 Evolució de l'atur registrat, 2011-2015
- G.11 Variació trimestral dels aturats
- G.12 Variació interanual dels aturats
- T.6 Aturats per grups d'edat i sexe
- G.13 Atur registrat per edat i sexe
- T.7 Atur registrat per edat i durada de la demanda
- G.14 Atur registrat segons durada de la demanda
- T.8 Atur registrat segons durada de la demanda i nivell formatiu
- T.9 Atur registrat per grup d'edat i nivell formatiu
- T.10 Atur registrat per sectors i sexe
- G.15 Distribució de l'atur registrat per sectors
- T.11 Atur registrat per secció econòmica i sexe
- T.12 Atur registrat per grans grups d'ocupació i sexe
- T.13 Perfil trimestral de la persona aturada

### **CONTRACTACIÓ**

- T.14 Evolució trimestral de la contractació, 2011-2015
- G.16 Evolució de la contractació, 2011-2015
- G.17 Distribució dels contractes segons durada
- T.15 Contractació per grups d'edat i sexe
- G.18 Distribució de la contractació per grans sectors
- T.16 Perfil de la persona contractada

### **ATUR REGISTRAT DE POBLACIÓ ESTRANGERA**

- T.17 Evolució trimestral de l'atur total i per sexe, 2011-2015
- G.19 Evolució de l'atur registrat de persones estrangeres per sexe, 2011-2015
- G.20 Variació trimestral de l'atur registrat d'estrangers
- G.21 Variació interanual de l'atur registrat d'estrangers
- T.18 Atur registrat de persones estrangeres per edat i nivell formatiu
- T.19 Aturats estrangers per sectors econòmics
- G.22 Distribució de l'atur registrat d'estrangers per sectors
- T.20 Aturats estrangers per secció econòmica

### **CONTRACTACIÓ DE POBLACIÓ ESTRANGERA**

- T.21 Evolució trimestral de la contractació de població estrangera, 2011-2015
- G.23 Evolució de la contractació de població estrangera
- G.24 Distribució de la contractació d'estrangers segons durada del contracte
- T.22 Contractació d'estrangers per edat i sexe
- T.23 Perfil de la persona estrangera contractada

