



Informe trimestral sociolaboral municipal
Quart trimestre any 2016
PREMIÀ DE MAR

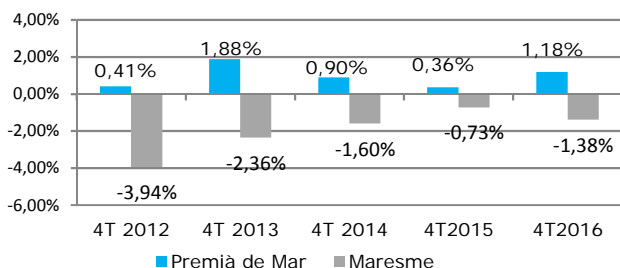


Ocupació i Estructura Productiva

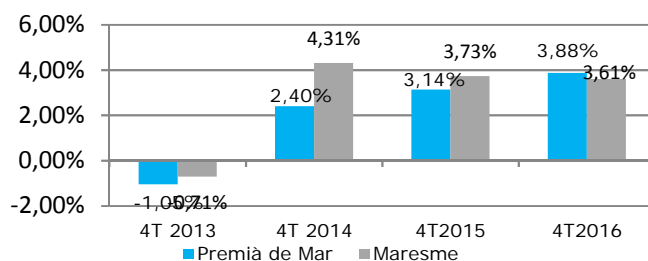
T.1 Evolució trimestral del nombre d'empreses i ocupats al Règim General (2012 - 2016)								
Període	Premià de Mar				El Maresme			
	Assalariats	Autònoms	Total ocupats	Comptes de cotització	Assalariats	Autònoms	Total ocupats	Comptes de cotització
1T 2012	2.461	1.978	4.439	548	80.631	33.657	114.288	11.236
2T 2012	2.498	1.982	4.480	561	83.760	34.004	117.764	11.665
3T 2012	2.401	1.954	4.355	546	81.810	33.572	115.382	11.480
4T 2012	2.408	1.965	4.373	552	77.644	33.190	110.834	11.062
1T 2013	2.358	1.964	4.322	541	77.805	32.962	110.767	11.003
2T 2013	2.334	1.960	4.294	554	81.675	33.350	115.025	11.405
3T 2013	2.306	1.941	4.247	550	79.592	33.108	112.700	11.195
4T 2013	2.369	1.958	4.327	554	76.762	33.283	110.045	11.015
1T 2014	2.327	1.961	4.288	540	77.784	33.336	111.120	11.094
2T 2014	2.392	2.005	4.397	555	84.144	34.089	118.233	11.702
3T 2014	2.385	1.972	4.357	544	82.676	33.982	116.658	11.551
4T 2014	2.394	2.002	4.396	550	80.712	34.077	114.789	11.427
1T2015	2.414	2.037	4.451	553	82410	34.209	116.619	11594
2T2015	2.488	2.047	4.535	565	87585	34.871	122.456	12059
3T2015	2.409	2.037	4.446	574	85.228	34.717	119.945	11.775
4T2015	2.450	2.012	4.462	572	84.374	34.906	119.070	11.710
1T2016	2.411	2.022	4.433	590	86.305	34.789	121.094	11.864
2T2016	2.504	2.030	4.534	600	90.113	35.347	125.460	12.298
3T2016	2.564	2.017	4.581	597	90.011	35.089	125.100	12.172
4T2016	2.598	2.037	4.635	595	88.268	35.101	123.369	12.108

Font: Departament d'Empresa i Ocupació. Data de referència, últim dia del trimestre

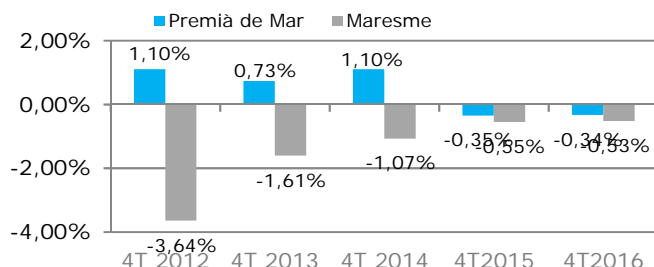
G.1 Variacions trimestrals ocupació, 4T 2016



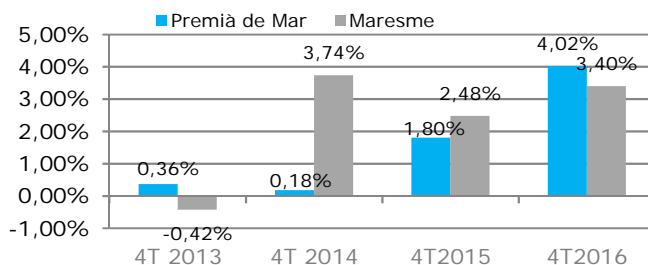
G.2 Variacions interanuals ocupació 4T 2016



G.3 Variacions trimestrals comptes de cotització, 4T 2016



G.4 Variacions interanuals comptes de cotització 4T 2016



Premià de Mar ha tancat el darrer trimestre de l'any 2016 amb un creixement de l'ocupació/llocs de treball al municipi en relació al trimestre passat (1,18%), a diferència del que ha succeït pel conjunt de la comarca en què ha baixat (-1,38%). Interanualment, també ha augmentat (3,88%) com ho ha fet, també, pel conjunt comarcal (3,61%).

Si considerem només els llocs de treball assalariats, veiem que aquests han augmentat en relació als dos períodes de referència, un 1,33% i un 6,04%, respectivament.

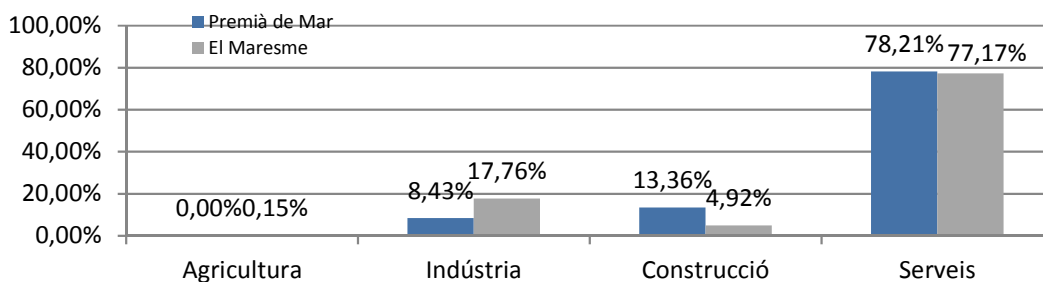
Ambdós territoris comparteixen el fet que bon part dels llocs de treball assalariats corresponen al sector dels serveis per bé que, per altra banda, el pes de la construcció al municipi és major que el que té pel conjunt de la comarca igual com la indústria té un pes major en l'agergat comarcal que no pas al municipi.

La indústria, la construcció i els serveis han impulsat a l'alça aquest tipus d'ocupació respecte el tercer trimestre de l'any mentre que en termes interanuals ho han fet la construcció i els serveis.

T.2 Evolució dels ocupats assalariats i dels centres cotitzants per sectors d'activitats econòmica, 2012-2016										
Període	Agricultura		Indústria		Construcció		Serveis		Total	
	Assalariats	CC	Assalariats	CC	Assalariats	CC	Assalariats	CC	Assalariats	CC
4T 2012	0	2	362	81	302	115	1852	496	2516	694
1T 2013	0	0	370	26	276	56	1815	466	2461	548
2T 2013	0	0	322	27	161	61	1851	473	2334	561
3T 2013	0	0	356	24	220	55	1825	467	2401	546
4T 2013	0	0	358	24	187	50	1863	478	2408	552
1T 2014	0	0	317	24	202	54	1808	462	2327	540
2T 2014	0	0	306	23	247	55	1839	477	2392	555
3T 2014	0	0	302	23	231	53	1852	468	2385	544
4T 2014	0	0	314	24	183	55	1897	471	2394	550
1T 2015	0	0	307	24	209	60	1898	469	2414	553
2T 2015	0	0	286	22	262	63	1940	480	2488	565
3T 2015	0	0	245	26	240	65	1924	483	2409	574
4T 2015	0	0	235	25	243	62	1972	485	2450	572
1T 2016	0	0	215	24	208	63	1988	503	2411	590
2T 2016	0	0	207	23	297	69	2000	508	2504	600
3T 2016	0	0	216	24	340	68	2008	505	2564	597
4T 2016	0	0	219	25	347	64	2032	506	2598	595

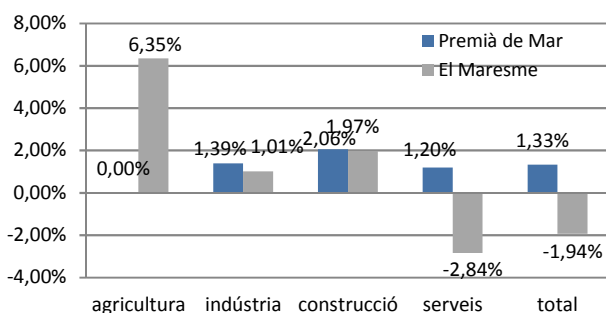
Font: Departament d'Empresa i Ocupació. Data de referència, últim dia del trimestre

G.5 Distribució sectorial de la població assalariada, Premià de Mar i Maresme, 4T2016



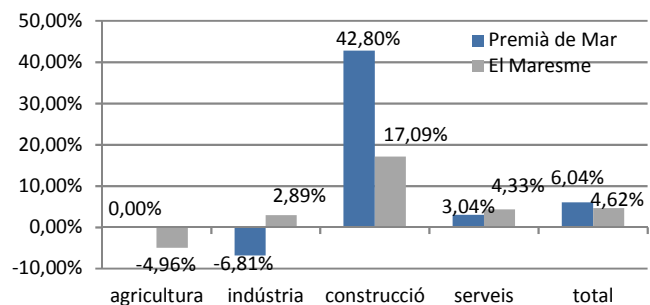
Font: Observatori de Desenvolupament Local del Maresme

G.6 Variacions trimestrals assalariats, 4T 2016



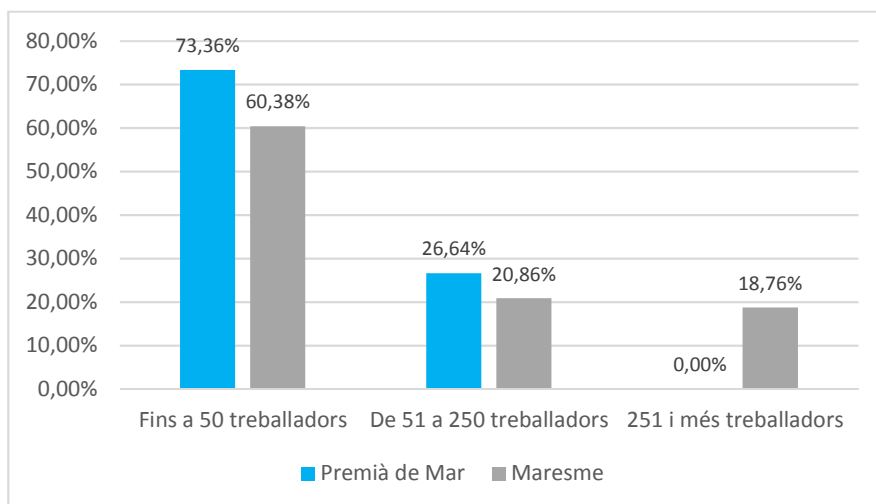
Font: Observatori de Desenvolupament Local del Maresme

G.7 Variacions interanuals assalariats, 4T 2016



Font: Observatori de Desenvolupament Local del Maresme

G.8 Assalariats segons grandària de l'empresa pèr trams d'assalariats, 4T 2016

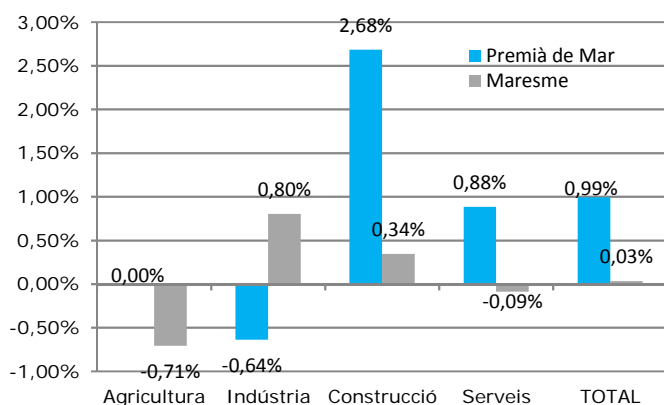


T.3 Evolució de l'ocupació Autònoma per grans sectors d'activitat (2012-2016)

Període	Agricultura	Indústria	Construcció	Serveis	TOTAL
4T 2012	17	188	265	1495	1965
1T 2013	17	184	276	1487	1964
2T 2013	16	178	268	1498	1960
3T 2013	16	175	265	1485	1941
4T 2013	16	171	263	1508	1958
1T 2014	17	172	267	1505	1961
2T 2014	18	174	270	1543	2005
3T 2014	19	170	270	1513	1972
4T 2014	18	164	276	1544	2002
1T 2015	18	168	283	1568	2037
2T 2015	18	170	275	1584	2047
3T 2015	19	165	283	1570	2037
4T 2015	19	161	274	1558	2012
1T 2016	19	165	270	1568	2022
2T 2016	18	163	269	1580	2030
3T 2016	17	157	261	1582	2017
4T 2016	17	156	268	1596	2037

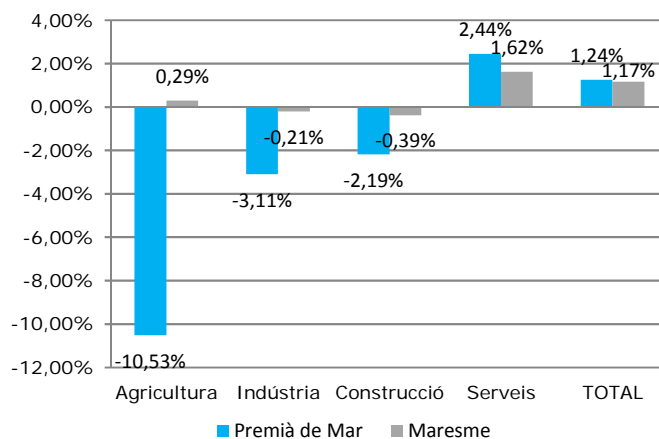
Font: Departament d'Empresa i Ocupació. Data de referència, últim dia del trimestre

G.9 Variació trimestral autònoms per sectors 4T2016



Font. Observatori de Desenvolupament Local del Maresme

G.10 Variació interanual autònoms per sectors 4T2016



Font. Observatori de Desenvolupament Local del Maresme

.Més del 70% d'aquests llocs de treball són en empreses petites, tant al municipi com en el conjunt de la comarca

Quan a l'ocupació autònoma, també ha augmentat respecte els dos períodes de referència. L'increment intertrimestral, del 0,99%, s'explica pels increments de treballadors en la construcció i els serveis combinat amb la pèrdua en el sector industrial. L'interanual, per l'augment registrat en el sector dels serveis i malgrat els descensos .en la resta de sectors

Pel conjunt de la comarca, aquest tipus d'ocupació també ha augmentat en relació al trimestre anterior (0,03%) i a un any abans (1,17%). En termes interanuals l'impuls a l'alça l'han donat la indústria i al construcció i .interanualment el sector primari i el dels serveis

Quan considerem de forma conjunta autònoms i assalariats veiem quines han estat les seccions econòmiques que el darrer dia de l'any concentraven més llocs de treball al municipi i a la comarca. En el cas del municipi han estat el *comerç a l'engròs i al detall* (20,93%), la *construcció* (13,27%) i l'*hostaleria* (9,36%). Pel conjunt de la comarca han estat el *comerç a l'engròs i al detall* (21,82%), les *indústries manufactureres* (14,79%) i les *activitats sanitàries i de* .(12,91%) *serveis socials*

T.4 Empreses, assalariats i autònoms per activitat econòmica, 4T 2016								
Activitat econòmica	Empreses	% Empreses	Afiliats	Autònoms	Ocupats total	%	Ocupats total Maresme	%
Agricultura, ramaderia i pesca	0	0,00%	0	17	17	0,37%	837	0,68%
Indústries extractives	0	0,00%	0	1	1	0,02%	13	0,01%
Indústries manufactureres	25	4,20%	219	155	374	8,07%	18241	14,79%
Energia elèctrica i gas	0	0,00%	0	0	0	0,00%	136	0,11%
Aigua, sanejament i gestió de residus	0	0,00%	0	0	0	0,00%	548	0,44%
Construcció	64	10,76%	347	268	615	13,27%	8731	7,08%
Comerç a l'engròs i al detall	170	28,57%	457	513	970	20,93%	26919	21,82%
Transport i emmagatzematge	24	4,03%	101	134	235	5,07%	5220	4,23%
Hostaleria	87	14,62%	267	167	434	9,36%	11507	9,33%
Informació i comunicacions	14	2,35%	36	70	106	2,29%	2017	1,63%
Activitats financeres i d'assegurances	7	1,18%	13	29	42	0,91%	922	0,75%
Activitats immobiliàries	16	2,69%	28	26	54	1,17%	1408	1,14%
Activitats professionals i tècniques	35	5,88%	74	218	292	6,30%	6180	5,01%
Activitats administratives i auxiliars	26	4,37%	88	98	186	4,01%	5507	4,46%
Administració pública, defensa i SS obligatòria	5	0,84%	229	1	230	4,96%	5033	4,08%
Educació	30	5,04%	278	64	342	7,38%	6457	5,23%
Activitats sanitàries i serveis socials	30	5,04%	284	78	362	7,81%	15930	12,91%
Activitats artístiques i d'entreteniment	9	1,51%	81	59	140	3,02%	2938	2,38%
Altres serveis	42	7,06%	79	139	218	4,70%	4559	3,70%
Activitats de les llars	11	1,85%	17	0	17	0,37%	262	0,21%
Organismes estraterritorials	0	0,00%	0	0	0	0,00%	4	0,00%
No classificats	0	0,00%	0	0	0	0,00%	0	0,00%
Total	595	100,00%	2.598	2037	4635	100,00%	123369	100,00%

Font: Departament d'Empresa i Ocupació. Data de referència, últim dia del trimestre

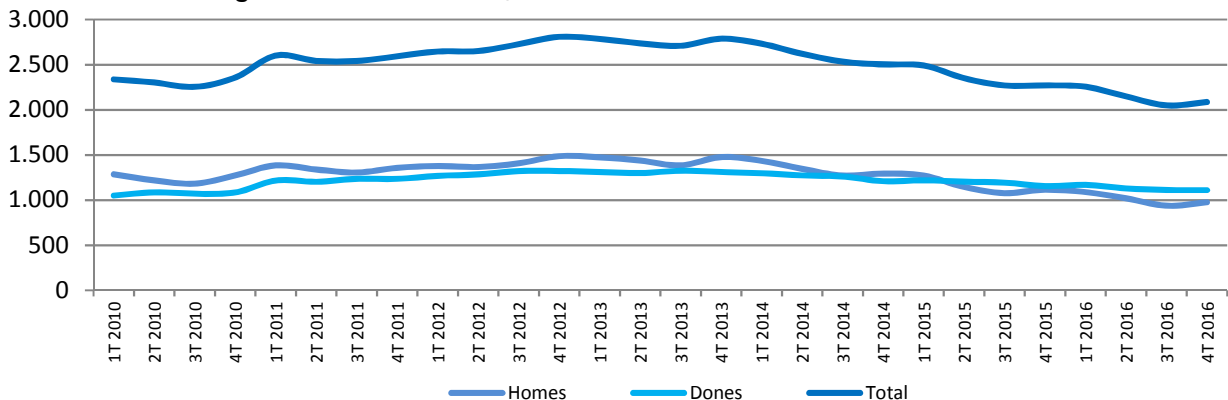
Atur registrat

T.5 Atur registrat per àmbits. 4T 2016

Àmbit	Atur registrat			trimestre anterior		trimestre any anterior		Taxa d'atur		
	Homes	Dones	Total	var.absoluta	var.relativa	var.absoluta	var.relativa	Homes	Dones	Total
Premià Mar	976	1111	2087	37	1,80%	-184	-8,10%	15,86%	21,21%	18,32%
El Maresme	13271	16117	29388	1125	3,98%	-3746	-11,31%	14,52%	20,71%	17,37%
Província	151163	183953	335117	437	0,13%	-47388	-12,39%	11,34%	14,49%	12,88%
Catalunya	208718	249625	458343	12497	2,80%	-61942	-11,91%	nd	nd	13,14%

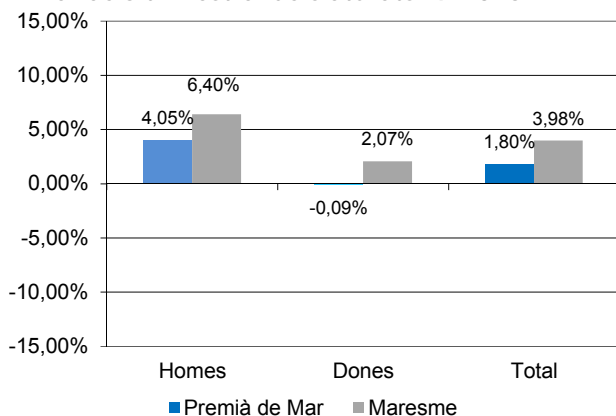
Font: ODLM a partir del Dpt d'empresa i ocupació i Hermes-Diba. Les taxes d'atur estan calculades seguint la metodologia Xodel

G.11 Evolució de l'atur registrat. Premià de Mar, 2010-2016

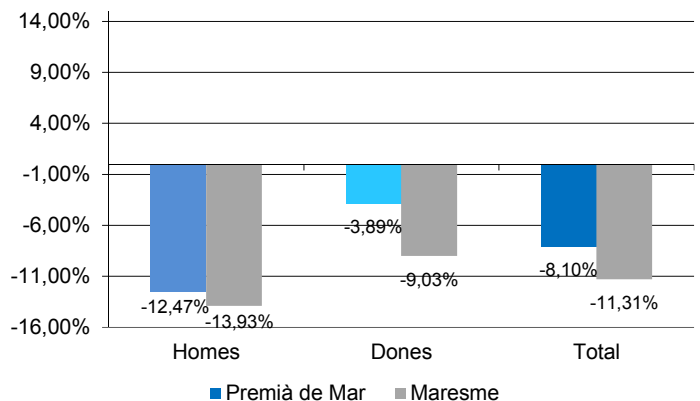


Font: ODLM

G.12 Variació trimestral dels aturats 4T2016



G.13 Variació interanual dels aturats 4T2016



Font. Observatori de Desenvolupament Local del Maresme

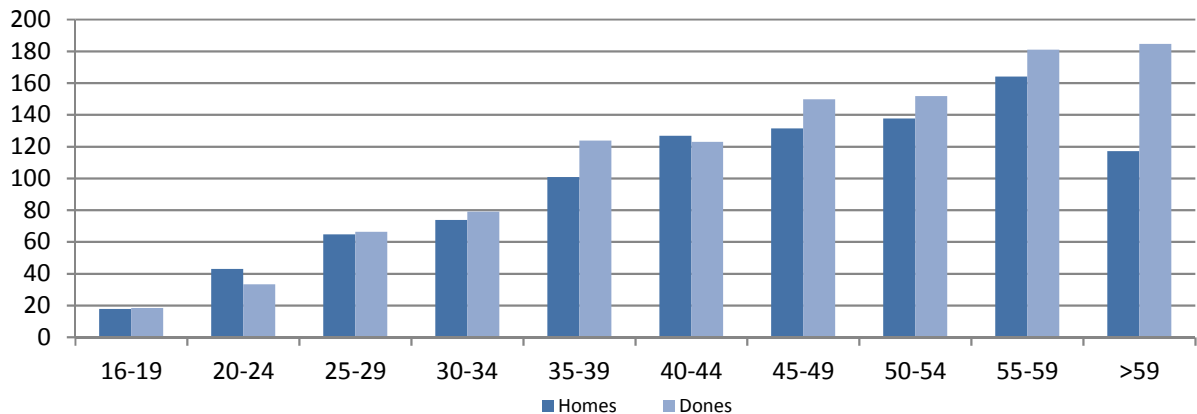
Font. Observatori de Desenvolupament Local del Maresme

Pel que fa l'atur registrat, el comportament ha estat el mateix que el registrat pel conjunt de la comarca, la província i Catalunya. És a dir, ha augmentat en relació al trimestre passat (1,80%) i ha baixat en termes interanuals (-8,10%). Comarca i municipi han compartit, també, una taxa d'atur elevada -del 18,32% a Premià de Mar i del 17,37% al Maresme- un atur feminitzat -hi ha més dones aturades que homes- una taxa d'atur femenina encara més elevada -21,21% al municipi, 20,71% a la comarca- i un diferencial important entre les taxes d'atur femenines i masculines -de més de 5 punts percentuals a Premià i de més de 6 punts percentuals a la comarca-. Pel que fa els sexes, respecte el trimestre passat ha baixat el femení de forma testimonial (-0,09%) i el masculí ha augmentat (4,05%). En termes interanuals ha baixat en tots dos col·lectius. Pel conjunt de la comarca els dos col·lectius s'han comportat com el còmput total. És a dir, augmentos inter trimestrals i descensos interanuals. L'increment de l'atur masculí ha estat intens en els grups juvenils (16-29 anys) mentre que el descens interanual s'ha concentrat en el tram d'edats 25-59 anys. En el cas de les noies, el descens inter trimestral ha tingut el seu efecte en els trams 25-34 anys, 40-49 anys i 55-64 anys i l'interanual en els de 20-34 anys i 40-59 anys.

T.6 Aturats per Grups d'Edat i Sexe - 4T 2016						
Grups d'edat	Homes			Dones		
	Nombre aturats	Variacions %		Nombre aturades	Variacions %	
		trimestre anterior	any anterior		trimestre anterior	any anterior
16-19	18	55,88%	17,78%	18	12,24%	103,7%
20-24	43	41,76%	7,50%	33	16,28%	-22,5%
25-29	65	23,57%	-11,42%	66	-0,50%	-3,9%
30-34	74	10,50%	-15,33%	79	-6,32%	-16,8%
35-39	101	-0,98%	-31,05%	124	9,44%	2,2%
40-44	127	1,33%	-17,21%	123	-1,86%	-3,9%
45-49	131	-3,90%	-15,81%	150	-2,60%	-7,6%
50-54	138	0,73%	-16,57%	152	2,94%	-7,5%
55-59	164	-1,20%	-10,38%	181	-5,57%	-8,6%
>59	117	5,09%	19,39%	185	-0,36%	10,6%
TOTAL	976	4,09%	-12,44%	1111	-0,15%	-3,9%

Font: Hermes-Diputació de Barcelona

G.14 Atur registrat per edat i sexe, 4T2016



Font: Observatori de Desenvolupament Local del Maresme

L'atur de llarga durada a Premià de Mar ha tingut un pes del 47,07%, i del 45,26% per la mitjana comarcal. Aquell que supera els 24 mesos ha representat el 31,80% de l'atur registrat al municipi i el 30,48% pel conjunt del Maresme. El 69,13% de l'atur de més de 24 mesos correspon a persones d'entre 50 i 64 anys.

El 69,08% de les persones en situació d'atur registrat acrediten un nivell formatiu d'estudis secundaris, un 71,28% a escala comarcal. Aquells que n'acrediten de post-secundaris han representat el 16,21% de les persones aturades registrades i el 14,71% aquelles que n'acrediten de primaris i/o inferiors. A escala comarcal, són més persones aturades les que n'acrediten de primaris i/o inferiors (14,79%) que no les que n'acrediten de post-secundaris (13,94%).

L'estructura sectorial de l'atur registrat mostra, com hem vist també pels llocs de treball, que és el sector dels serveis el que més atur concentra, tant al municipi com per a la mitjana comarcal; un 66% a Premià de Mar i un 67% per la mitjana comarcal.

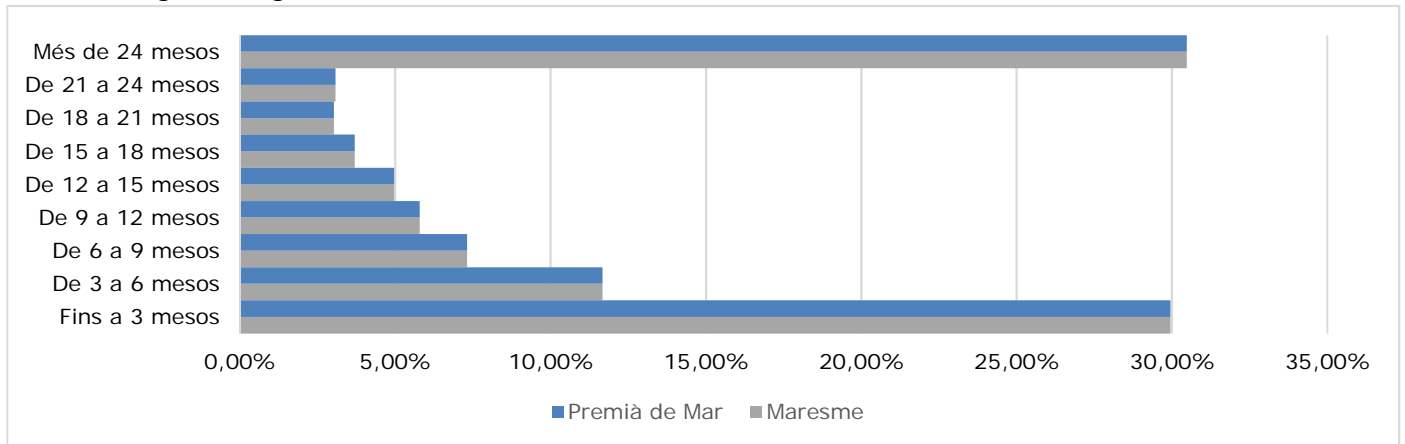
En relació al trimestre passat l'atur ha augmentat en tots els sectors menys en l'industrial. L'increment a escala comarcal s'ha reflectit en el primari, en els serveis i en el grup de les persones aturades sense una ocupació anterior. Interanualment, en canvi, la reducció de l'atur s'ha fet efectiva en tots els sectors i en tots dos àmbits territorials considerats amb l'excepció del grup de les persones SOA en què ha augmentat al municipi.

T.7 Atur registrat per edat i durada de la demanda, 4T 2016

Grup d'edat	Fins a 3 mesos	De 3 a 6 mesos	De 6 a 9 mesos	De 9 a 12 mesos	De 12 a 15 mesos	De 15 a 18 mesos	De 18 a 21 mesos	De 21 a 24 mesos	Més de 24 mesos	Total
<20 anys	27	6	1	1	1	0	0	0	0	36
20-24 anys	53	10	5	1	3	1	1	0	3	76
25-29 anys	65	21	9	10	5	2	3	3	12	131
30-34 anys	74	25	12	6	9	5	4	3	15	153
35-39 anys	87	29	20	13	13	9	8	6	39	224
40-44 anys	84	35	24	21	18	11	7	5	44	250
45-49 anys	65	28	17	18	19	16	14	12	92	281
50-54 anys	73	28	19	18	15	10	9	9	109	289
55-59 anys	42	25	19	19	11	16	9	10	192	345
60-64 anys	30	32	22	11	14	12	13	10	158	302
>64 anys	0	0	0	0	0	0	0	0	0	0
Total	600	239	149	118	109	83	68	59	664	2087
%	28,73%	11,44%	7,12%	5,64%	5,22%	3,96%	3,27%	2,81%	31,80%	100,00%
Maresme	8803	3432	2150	1701	1460	1087	892	905	8958	29388
%	29,95%	11,68%	7,31%	5,79%	4,97%	3,70%	3,03%	3,08%	30,48%	100,00%

Font: Departament d'Empresa i Ocupació

G.15 Atur registrat segons durada de la demanda, Premià de Mar- Maresme 4T 2016



Font. Observatori de Desenvolupament Local del Maresme

T.8 Atur registrat segons durada de la demanda i nivell formatiu, 4T 2016

Durada de la demanda en mesos	Premià de Mar				Maresme			
	Primaris o inferiors	Secundaris	Post-secundaris	Total	Primaris o inferiors	Secundaris	Post-secundaris	Total
Fins a 3	67	419	113	600	945	6343	1515	8803
De 3 a 6	36	155	48	239	430	2357	645	3432
De 6 a 9	20	95	34	149	300	1477	373	2150
De 9 a 12	14	80	23	118	251	1191	260	1701
De 12 a 15	16	78	15	109	227	1036	196	1460
De 15 a 18	11	59	13	83	161	770	157	1087
De 18 a 21	9	45	15	68	130	632	129	892
De 21 a 24	10	43	6	59	155	640	110	905
Més de 24	124	468	72	664	1747	6501	710	8958
Total	307	1442	338	2087	4345	20947	4095	29388
%	14,71%	69,08%	16,21%	100,00%	14,79%	71,28%	13,94%	100,00%

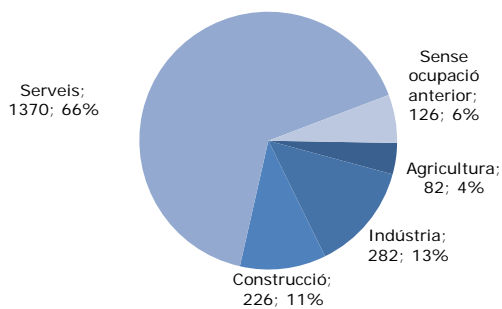
Font: Departament d'Empresa i Coneixement

T.9 Atur registrat per grup d'edat i nivell formatiu, 4T 2016								
Grup d'edat	Premià de Mar				Maresme			
	Primaris o inferiors	Secundaris	Post-secundaris	Total	Primaris o inferiors	Secundaris	Post-secundaris	Total
<20 anys	2	34	0	36	22	414	1	437
20-24 anys	5	51	20	76	49	937	196	1182
25-29 anys	8	85	38	131	126	1243	481	1849
30-34 anys	15	103	34	153	255	1717	506	2478
35-39 anys	33	140	51	224	430	2148	628	3206
40-44 anys	43	152	55	250	497	2457	688	3642
45-49 anys	42	187	52	281	540	2820	545	3905
50-54 anys	47	200	43	289	636	2997	454	4088
55-59 anys	51	267	27	345	902	3543	367	4812
60-64 anys	59	223	19	302	888	2671	230	3788
>64 anys	0	0	0	0	0	0	0	0
Total	307	1442	338	2087	4345	20947	4095	29388

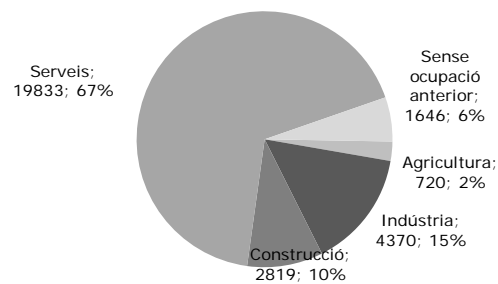
Font: Departament d'Empresa i Coneixement

G.16 Distribució de l'atur registrat per sectors, 4T 2016

Premià de Mar

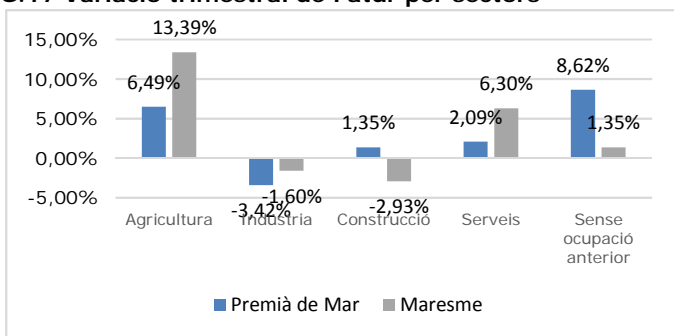


El Maresme

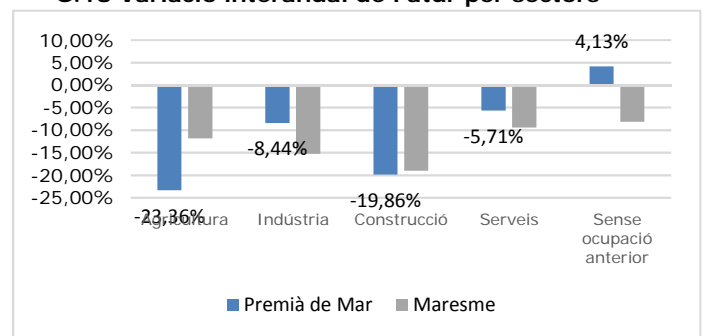


Font: Observatori de Desenvolupament Local del Maresme

G.17 Variació trimestral de l'atur per sectors



G.18 Variació interanual de l'atur per sectors



Quant a l'atur per seccions econòmiques veiem que les majors concentracions s'han produït en el *comerç a l'engròs i al detall*, les indústries manufactureres i les activitats administratives i serveis auxiliars, les mateixes que també ho han fet pel conjunt de la comarca.

El major volum de demandes d'ocupació han estat pel grup de les ocupacions elementals (562), seguides per les han demanat ocupacions del grup dels treballadors dels serveis de la restauració, serveis personals i venedors (448) i la dels artesans i treballadors qualificats de les indústries i la construcció (273).

T.10 Atur registrat per secció econòmica, 4T 2016

Secció econòmica	Total aturats	variació trimestre anterior	variació any anterior	Total Maresme	variació trimestre anterior	variació any anterior
Agricultura, ramaderia, silvicultura i pesca	82	6,47%	-23,05%	720	13,33%	-11,91%
Indústries extractives	1	0,00%	0,00%	10	14,81%	3,33%
Indústries manufactureres	264	-4,57%	-9,47%	4121	-2,88%	-15,56%
Energia elèctrica, gas, vapor i aire condicionat	0	nd	nd	29	34,38%	-20,37%
Aigua, sanejament i gestió de residus	16	16,67%	16,67%	210	25,30%	-8,04%
Construcció	226	1,49%	-19,74%	2819	-2,94%	-19,04%
Comerç a l'engròs i al detall	335	6,35%	-8,97%	4806	2,97%	-11,68%
Transport i emmagatzematge	49	0,00%	-6,41%	698	13,00%	-12,05%
Hostaleria	179	20,18%	-3,94%	3600	34,16%	-7,42%
Informació i comunicacions	30	-20,18%	-15,74%	416	-0,79%	-4,15%
Activitats financeres i d'assegurances	23	0,00%	-5,56%	240	-2,84%	-28,03%
Activitats immobiliàries	20	37,21%	22,92%	262	3,84%	-3,80%
Activitats professionals, científiques i tècniques	117	-0,28%	0,86%	1200	-2,23%	-10,78%
Activitats administratives i serveis auxiliars	236	-0,42%	-7,81%	3743	7,31%	-7,39%
Administració pública, Defensa i SS obligatòria	76	2,69%	3,15%	966	-5,69%	-5,17%
Educació	41	-22,50%	5,98%	534	-24,45%	-10,46%
Activitats sanitàries i de serveis socials	100	-1,95%	-2,59%	1393	0,80%	-8,95%
Activitats artístiques, recreatives i d'entreteniment	51	-8,98%	-11,11%	630	4,42%	-7,40%
Altres serveis	64	1,05%	-15,79%	876	0,27%	-13,41%
Activitats de les llars	49	-3,95%	1,39%	468	1,08%	-5,77%
Organismes extraterritorials	1	0,00%	nd	1	-57,14%	-66,67%
Sense ocupació anterior	126	8,93%	4,13%	1646	1,31%	-8,22%
TOTAL	2087	0,02	-0,08	29388	3,98%	-11,31%

Font: Departament d'Empresa i Ocupació

T.11 Atur registrat per gran grup d'ocupació i sexe, 4T 2016

Ocupacions	Total aturats	variació trimestre anterior	variació trimestre anterior	Total aturats	variació trimestre anterior	variació trimestre anterior
0. Ocupacions militars	0	nd	nd	2	66,67%	-44,44%
1. Directors i gerents	29	-1,1%	-13,13%	573	-1,15%	-14,91%
2. Professionals científics i intel·lectuals	144	-8,1%	3,36%	1723	-9,43%	-8,33%
3. Tècnics i professionals de suport	205	-1,8%	-7,09%	2671	-0,57%	-10,78%
4. Empleats oficina comptables i administratius	265	0,5%	-14,07%	3481	2,13%	-11,46%
5. Treballadors restauració, personals i venedors	448	9,5%	-1,40%	6548	9,63%	-8,24%
6. Treballadors activitats agrícoles, ramaderes i pesqueres	33	14,9%	-27,54%	456	8,83%	-11,28%
7. Artesans, treballadors indústries i construcció	273	2,1%	-10,89%	3737	2,77%	-16,09%
8. Operadors instal·lacions i màquines, i muntadors	129	-6,8%	-16,45%	2723	1,48%	-15,94%
9. Ocupacions elementals	562	2,3%	-7,81%	7474	7,17%	-10,07%
Total	2087	1,79%	-8,10%	29388	3,98%	-11,31%

Font: Departament d'Empresa i Ocupació

T.12 Perfil trimestral de la persona aturada, 4T 2016

Variable	Perfil	Intensitat (%)
Sexe	dona	53,2%
Edat	55-59 anys	16,5%
Nivell acadèmic	estudis secundaris	69,1%
Grup professional	ocupacions elementals	26,9%
Sector econòmic	Serveis	65,6%

Font: Observatori de Desenvolupament Local del Maresme

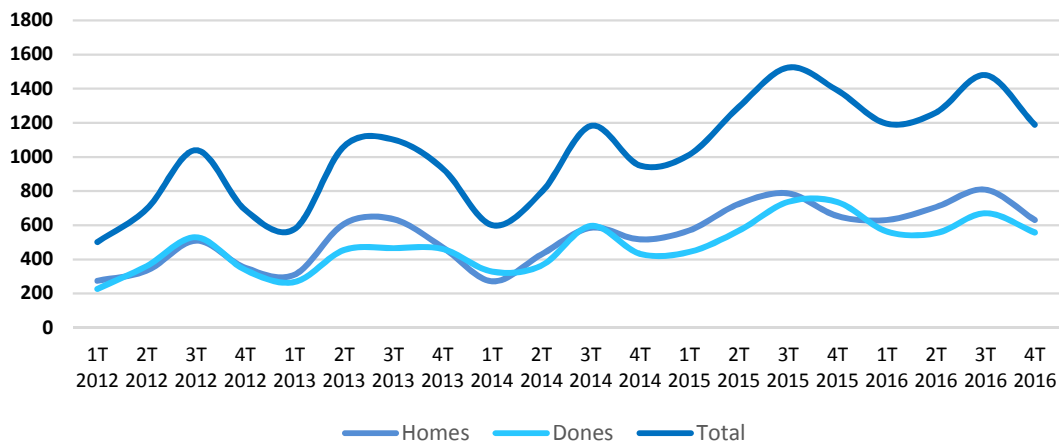
Resumim en el quadre del costat alguna de la informació anterior fet que ens permet fer una aproximació a un perfil genèric de persona aturada. Aquest trimestre ha respost, com el trimestre anterior, a les característiques d'una dona d'entre 55 i 59 anys, la qual acredita estudis secundaris, ha treballat prèviament en el sector dels serveis i demanda una ocupació elemental.

Contractació

Període	Nous contractes			var. Trimestral	var. Interanual
	Homes	Dones	Total		
1T 2012	275	227	502	-7,89%	-8,06%
2T 2012	334	361	695	38,45%	11,20%
3T 2012	510	530	1040	49,64%	30,33%
4T 2012	351	338	689	-33,75%	26,42%
1T 2013	311	268	579	-15,97%	15,34%
2T 2013	608	455	1063	83,59%	52,95%
3T 2013	636	466	1102	3,67%	5,96%
4T 2013	471	461	932	-15,43%	35,27%
1T 2014	272	329	601	-35,52%	3,80%
2T 2014	429	364	793	31,95%	-25,40%
3T 2014	586	596	1182	49,05%	7,26%
4T 2014	517	433	950	-19,63%	1,93%
1T 2015	570	444	1014	6,74%	68,72%
2T 2015	725	568	1293	27,51%	63,05%
3T 2015	787	737	1524	17,87%	28,93%
4T 2015	654	736	1390	-8,79%	46,32%
1T 2016	631	564	1195	-14,03%	17,85%
2T 2016	707	554	1261	5,52%	-2,47%
3T 2016	809	671	1480	17,37%	-2,89%
4T 2016	631	558	1189	-19,66%	-14,46%

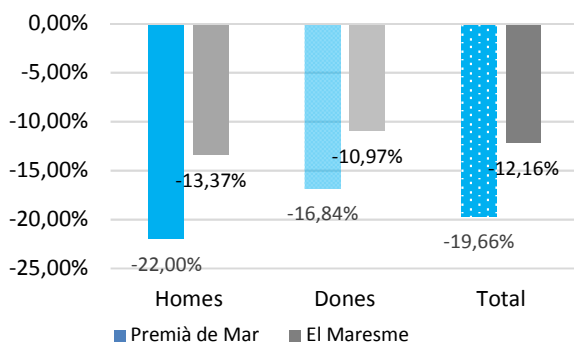
Font: Hermes-Diputació de Barcelona i Observatori Desenvolupament Local

G.19 Evolució de la contractació, Premià de Mar, 2012-2016



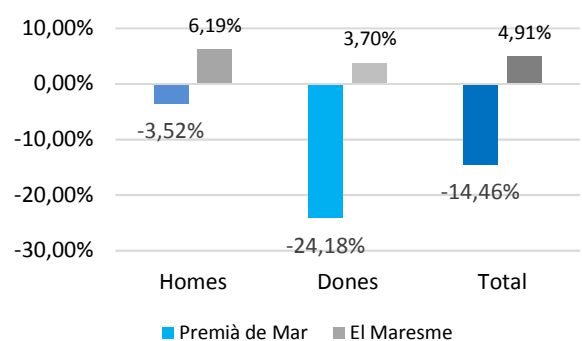
Elaboració Observatori de Desenvolupament Local del Maresme

G.20 Variacions trimestrals de la contractació



Elaboració Observatori de Desenvolupament Local del Maresme

G.21 Variacions anuals de la contractació



Elaboració Observatori de Desenvolupament Local del Maresme

Pel que fa la contractació, ha baixat tant vers el trimestre passat (-19,66%) com respecte un any abans (-14,46%). Pel conjunt de la comarca ha baixat també vers el tercer trimestre de l'any (-12,16%) mentre que en termes interanuals ha augmentat (4,91%).

Així, l'atur femení i masculí ha baixat en relació al tercer trimestre en els dos àmbits territorials considerats. En canvi, en termes interanuals, ha baixat pels dos col·lectius a escala municipal i ha augmentat també en tots dos a escala comarcal.

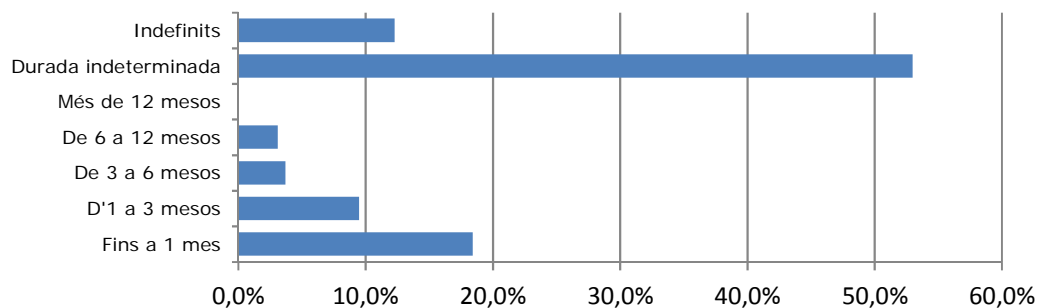
La majoria dels 1189 nous contractes formalitzats han estat temporals, especialment del tipus durada indeterminada i de durada màxima d'un mes.

La reducció ha tingut un impacte ampli per grups d'edat en tant que en la majoria d'ells s'ha reduït, tal i com recull la taula 14.

També el sector dels serveis té un paper principal quan parlem de contractació. Aquest sector ha formalitzat el 73% dels contractes del municipi i el 77% en el conjunt de la comarca.

Mentre que la caiguda intertrimestral ha estat fruit de la reducció de la contractació en tots els sectors, aquells que l'han impulsada a la baixa en termes interanuals han estat l'agricultura i la indústria.

G.22 Distribució dels contractes segons durada, 4T 2016



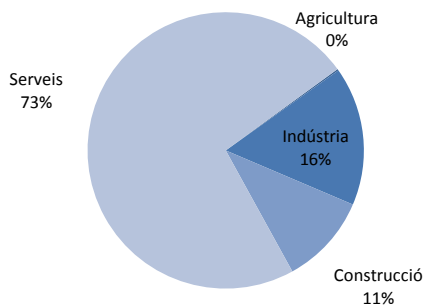
Font: Observatori de Desenvolupament Local del Maresme

T.14 Contractació per grups d'edat i sexe, 4T 2016					
Edat	Homes	Dones	TOTAL	Trimestre anterior	Any anterior
<20 anys	23	36	59	-43,81%	78,79%
20-24 anys	136	133	269	-22,25%	19,56%
25-29 anys	117	86	203	-21,32%	-19,76%
30-34 anys	91	58	149	-23,59%	-39,92%
35-39 anys	108	65	173	-22,07%	-8,95%
40-44 anys	55	46	101	-15,83%	-27,86%
45-49 anys	42	59	101	12,22%	-13,68%
50-54 anys	37	48	85	1,19%	-14,14%
55-59 anys	21	22	43	-6,52%	-28,33%
60-64 anys	1	5	6	-53,85%	-70,00%
>64 anys	0	0	0	-100,00%	nd
Total	631	558	1.189	-19,66%	-14,46%

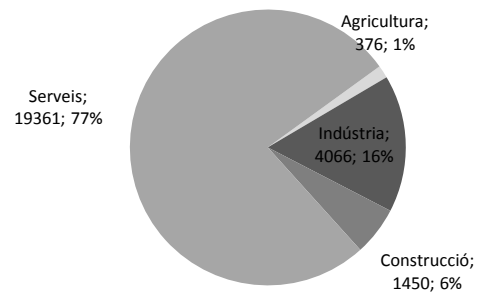
Font: Hermes-Diputació de Barcelona i Observatori Desenvolupament Local

G.23 Distribució de la contractació per grans sectors, 4T 2016

Premià de Mar

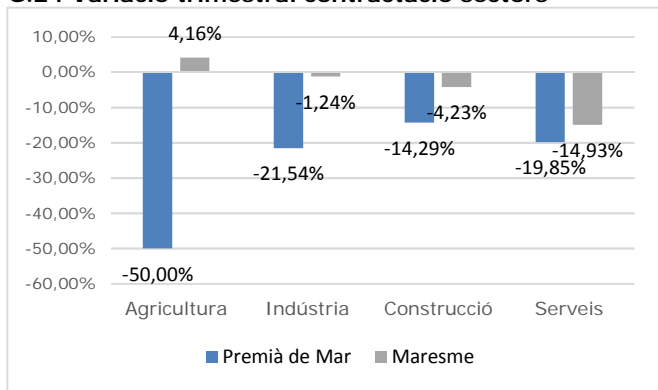


Maresme



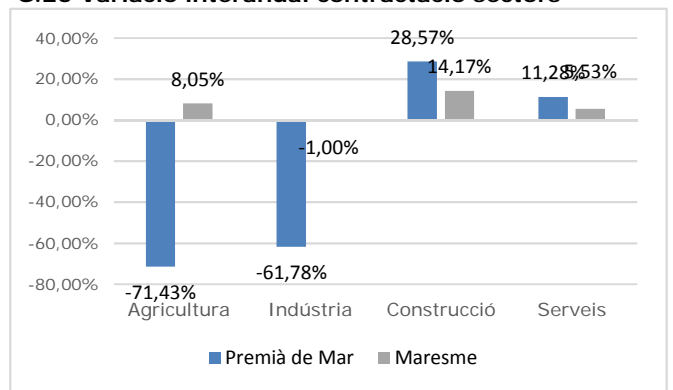
Font. Observatori de Desenvolupament Local del Maresme

G.24 Variació trimestral contractació sectors



Font. Observatori de Desenvolupament Local del Maresme

G.25 Variació interanual contractació sectors



Font. Observatori de Desenvolupament Local del Maresme

T.15 Perfil de la persona contractada, 4T 2016

Variable	Persona contractada	Intensitat %
Sexe	home	53,1%
Edat	20-24 anys	22,6%
Temporalitat	Temporal	87,7%
Sector econòmic	Serveis	73,0%

Font. Observatori de Desenvolupament Local del Maresme

En síntesi doncs, el perfil genèric de la persona contractada ha estat el d'un home jove d'entre 20 i 24 anys, el qual ha estat contractat de forma temporal per alguna secció del sector dels serveis.

ÍNDEX DE TAULES I GRÀFICS

OCUPACIÓ I ESTRUCTURA PRODUCTIVA

- T.1 Evolució trimestral de l'ocupació per règims i comptes de cotització. Premià de Mar i Maresme, 2012-2016
 - G.1 Variacions trimestrals de l'ocupació
 - G.2 Variacions interanuals de l'ocupació
 - G.3 Variacions trimestrals dels comptes de cotització
 - G.4 Variacions interanuals dels comptes de cotització
- T.2 Evolució dels ocupats assalariats i dels centres cotitzants per sectors d'activitat 2012-2016
 - G.5 Distribució sectorial de la població assalariada, Premià de Mar-Maresme
 - G.6 Variacions trimestrals assalariats per sectors
 - G.7 Variacions interanuals assalariats per sectors
 - G.8 Distribució d'assalariats segons grandària de l'empresa per trams d'assalariats, Premià de Mar-Maresme
- T.3 Evolució de l'ocupació autònoma per grans sectors d'activitat 2012-2016
 - G.9 Variacions trimestrals d'autònoms per sectors, Premià de Mar-Maresme
 - G.10 Variacions intersnuals autònoms per sectors, Premià de Mar-Maresme
- T.4 Empreses, assalariats i autònoms per activitat econòmica

ATUR REGISTRAT

- T.5 Atur registrat i taxa d'atur per àmbits
 - G.11 Evolució de l'atur registrat, Premià de Mar 2010-2016
 - G.12 Variació trimestral dels aturats
 - G.13 Variació interanual dels aturats
- T.6 Aturats per grups d'edat i sexe
 - G.14 Atur registrat per edat i sexe
- T.7 Atur registrat per edat i durada de la demanda
 - G.15 Atur registrat segons durada de la demanda Premià de Mar- Maresme
- T.8 Atur registrat segons durada de la demanda i nivell formatiu, Premià de Mar-Maresme
- T.9 Atur registrat per grup d'edat i nivell formatiu, Premià de Mar-Maresme
 - G.16 Distribució de l'atur registrat per sectors, Premià de Mar-Maresme
 - G.17 Variació trimestral de l'atur per sectors, Premià de Mar-Maresme
 - G.18 Variació interanual de l'atur per sector, Premià de Mar-Maresme
- T.10 Atur registrat per secció econòmica, Premià de Mar-Maresme
- T.11 Atur registrat per gran grup d'ocupació i sexe, Premià de Mar-Maresme
- T.12 Perfil trimestral de la persona aturada registrada

CONTRACTACIÓ

- T.13 Evolució trimestral de la contractació, 2012-2016
 - G.19 Evolució de la contractació, 2012-2016
 - G.20 Variacions trimestrals de la contractació Premià de Mar- Maresme
 - G.21 Variacions interanuals de la contractació Premià de Mar- Maresme
 - G.22 Distribució dels contractes segons durada
- T.14 Contractació per grups d'edat i sexe
 - G.23 Distribució de la contractació per grans sectors, Premià de Mar-Maresme
 - G.24 Variacions trimestrals de la contractació per sectors, Premià de Mar-Maresme
 - G.25 Variacions interanuals de la contractació per sectors, Premià de Mar-Maresme
- T.15 Perfil de la persona contractada

