



Informe trimestral sociolaboral municipal  
Tercer trimestre any 2016  
**PREMIÀ DE MAR**

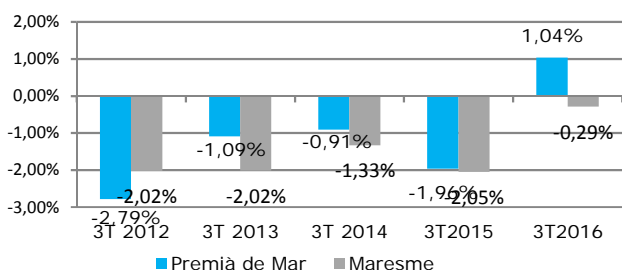


## Ocupació i Estructura Productiva

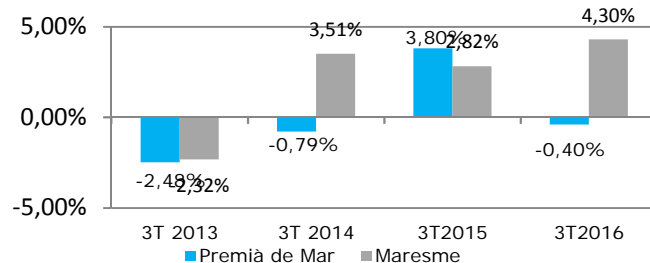
T.1 Evolució trimestral del nombre d'empreses i ocupats al Règim General (2012 - 2016)								
Període	Premià de Mar				El Maresme			
	Assalariats	Autònoms	Total ocupats	Comptes de cotització	Assalariats	Autònoms	Total ocupats	Comptes de cotització
1T 2012	2.461	1.978	4.439	548	80.631	33.657	114.288	11.236
2T 2012	2.498	1.982	4.480	561	83.760	34.004	117.764	11.665
3T 2012	2.401	1.954	4.355	546	81.810	33.572	115.382	11.480
4T 2012	2.408	1.965	4.373	552	77.644	33.190	110.834	11.062
1T 2013	2.358	1.964	4.322	541	77.805	32.962	110.767	11.003
2T 2013	2.334	1.960	4.294	554	81.675	33.350	115.025	11.405
3T 2013	2.306	1.941	4.247	550	79.592	33.108	112.700	11.195
4T 2013	2.369	1.958	4.327	554	76.762	33.283	110.045	11.015
1T 2014	2.327	1.961	4.288	540	77.784	33.336	111.120	11.094
2T 2014	2.392	2.005	4.397	555	84.144	34.089	118.233	11.702
3T 2014	2.385	1.972	4.357	544	82.676	33.982	116.658	11.551
4T 2014	2.394	2.002	4.396	550	80.712	34.077	114.789	11.427
1T2015	2.414	2.037	4.451	553	82410	34.209	116.619	11594
2T2015	2.488	2.047	4.535	565	87585	34.871	122.456	12059
3T2015	2.409	2.037	4.446	574	85.228	34.717	119.945	11.775
4T2015	2.450	2.012	4.462	572	84.374	34.906	119.070	11.710
1T2016	2.411	2.022	4.433	590	86.305	34.789	121.094	11.864
2T2016	2.504	2.030	4.534	600	90.113	35.347	125.460	12.298
3T2016	<b>2.564</b>	<b>2.017</b>	<b>4.581</b>	<b>597</b>	90.011	35.089	125.100	12.172
4T2016								

Font: Departament d'Empresa i Ocupació. Data de referència, últim dia del trimestre

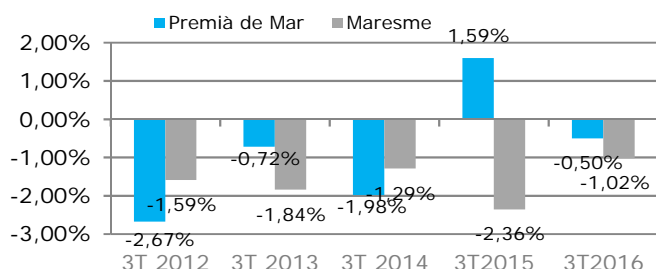
### G.1 Variacions trimestrals ocupació, 3T 2016



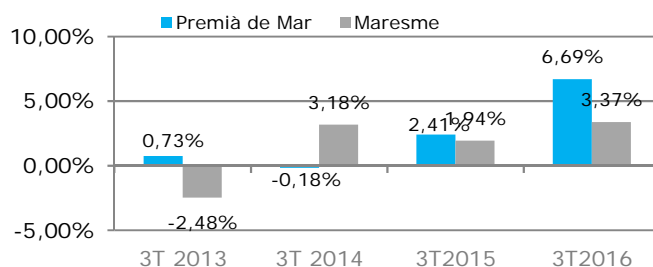
### G.2 Variacions interanuals ocupació 3T 2016



### G.3 Variacions trimestrals comptes de cotització, 3T 2016



### G.4 Variacions interanuals comptes de cotització 3T 2016



Els llocs de treball al municipi han augmentat aquest trimestre, cosa que és doblement positiu en tant que aquest trimestre l'ocupació acostuma a minvar, com mostra el gràfic 1. De tota manera, la variació interanual indica un lleu descens del 0,40%. A escala comarcal la situació ha estat a al inversa; ha baixat intertrimestralment i ha crescut interanual. Quant als comptes de cotització, han baixat en tots dos territoris considerats en relació al segon trimestre i han augmentat en termes interanuals.

Si ens concentrem en els llocs de treball assalariats veiem que la major concentració es dona en el sector dels serveis, fet que també succeeix a escala comarcal. De fet, la diferència en la distribució sectorial dels llocs de treball assalariats rau en la indústria, amb un percentatge municipal inferior al comarcal, i la construcció, amb un percentatge municipal superior al comarcal.

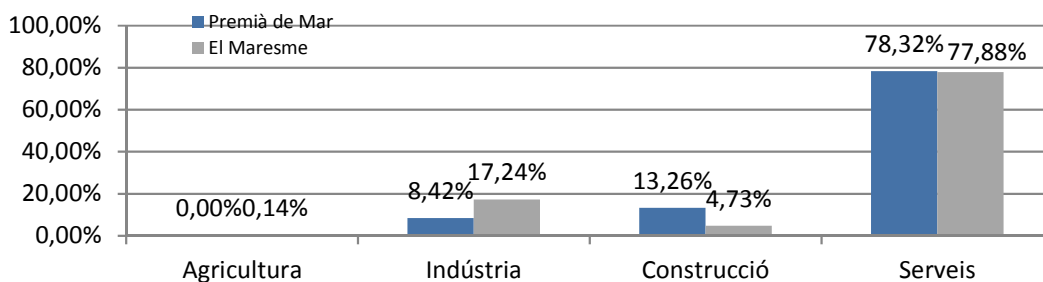
Aquests llocs de treball han augmentat tant vers el trimestre passat (2,40%) com respecte un any abans (6,43%), mentre que pel conjunt de la comarca s'han reduït intertrimestralment (-0,11%) i augmentat interanual (5,61%).

**T.2 Evolució dels ocupats assalariats i dels centres cotitzants per sectors d'activitats econòmica, 2012-2016**

Període	Agricultura		Indústria		Construcció		Serveis		Total	
	Assalariats	CC	Assalariats	CC	Assalariats	CC	Assalariats	CC	Assalariats	CC
3T 2012	0	0	356	26	346	67	1850	474	2552	567
4T 2012	0	2	362	81	302	115	1852	496	2516	694
1T 2013	0	0	370	26	276	56	1815	466	2461	548
2T 2013	0	0	322	27	161	61	1851	473	2334	561
3T 2013	0	0	356	24	220	55	1825	467	2401	546
4T 2013	0	0	358	24	187	50	1863	478	2408	552
1T 2014	0	0	317	24	202	54	1808	462	2327	540
2T 2014	0	0	306	23	247	55	1839	477	2392	555
3T 2014	0	0	302	23	231	53	1852	468	2385	544
4T 2014	0	0	314	24	183	55	1897	471	2394	550
1T2015	0	0	307	24	209	60	1898	469	2414	553
2T2015	0	0	286	22	262	63	1940	480	2488	565
3T2015	0	0	245	26	240	65	1924	483	2409	574
4T2015	0	0	235	25	243	62	1972	485	2450	572
1T2016	0	0	215	24	208	63	1988	503	2411	590
2T2016	0	0	207	23	297	69	2000	508	2504	600
<b>3T2016</b>	<b>0</b>	<b>0</b>	<b>216</b>	<b>24</b>	<b>340</b>	<b>68</b>	<b>2008</b>	<b>505</b>	<b>2564</b>	<b>597</b>

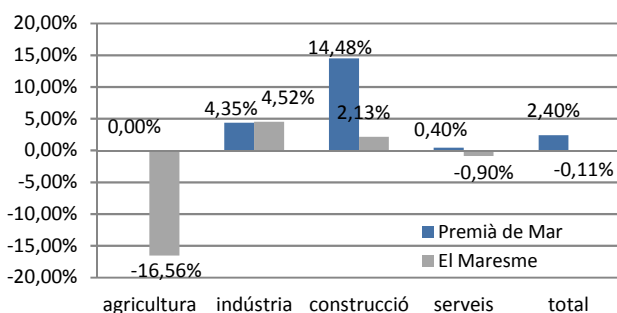
Font: Departament d'Empresa i Ocupació. Data de referència, últim dia del trimestre

**G.5 Distribució sectorial de la població assalariada, Premià de Mar i Maresme, 3T2016**



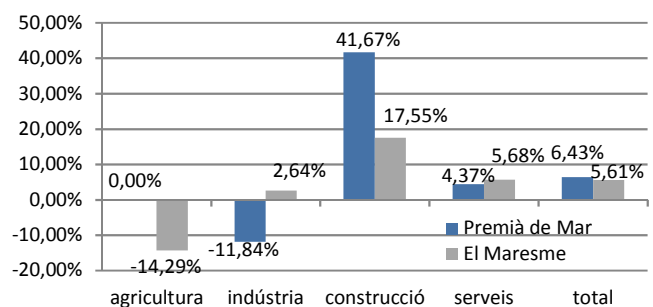
Font: Observatori de Desenvolupament Local del Maresme

**G.6 Variacions trimestrals assalariats, 3T 2016**



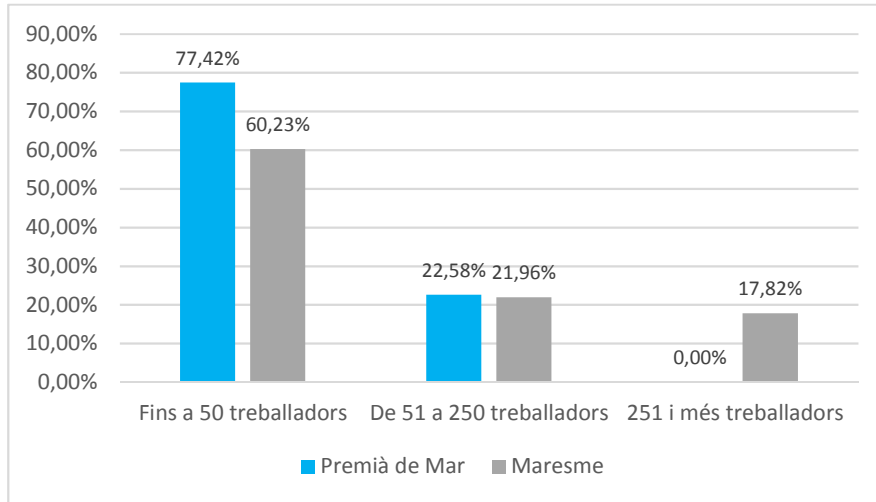
Font: Observatori de Desenvolupament Local del Maresme

**G.7 Variacions interanuals assalariats, 3T 2016**



Font: Observatori de Desenvolupament Local del Maresme

G.8 Assalariats segons grandària de l'empresa pèr trams d'assalariats, 3T 2016

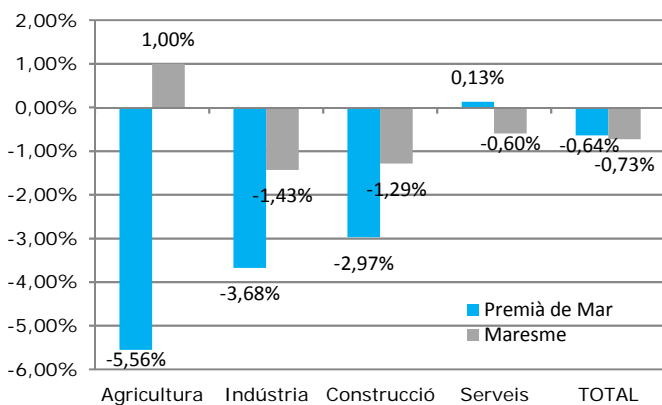


**T.3 Evolució de l'ocupació Autònoma per grans sectors d'activitat (2012-2016)**

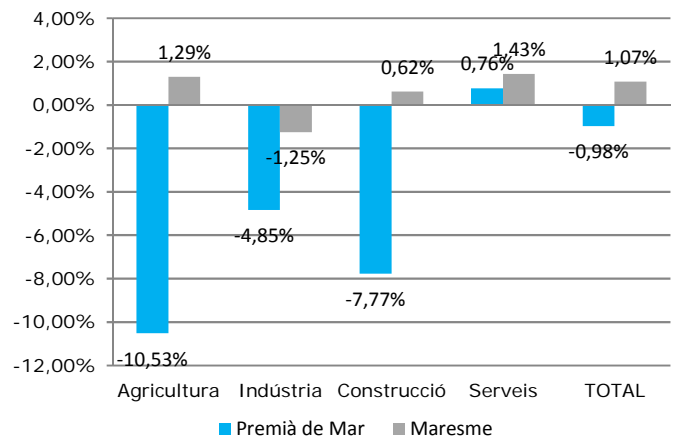
Període	Agricultura	Indústria	Construcció	Serveis	TOTAL
3T 2012	18	188	274	1474	1954
4T 2012	17	188	265	1495	1965
1T 2013	17	184	276	1487	1964
2T 2013	16	178	268	1498	1960
3T 2013	16	175	265	1485	1941
4T 2013	16	171	263	1508	1958
1T 2014	17	172	267	1505	1961
2T 2014	18	174	270	1543	2005
3T 2014	19	170	270	1513	1972
4T 2014	18	164	276	1544	2002
1T 2015	18	168	283	1568	2037
2T 2015	18	170	275	1584	2047
3T 2015	19	165	283	1570	2037
4T 2015	19	161	274	1558	2012
1T 2016	19	165	270	1568	2022
2T 2016	18	163	269	1580	2030
<b>3T 2016</b>	<b>17</b>	<b>157</b>	<b>261</b>	<b>1582</b>	<b>2017</b>

Font: Departament d'Empresa i Ocupació. Data de referència, últim dia del trimestre

G.9 Variació trimestral autònoms per sectors 3T2016



G.10 Variació interanual autònoms per sectors 3T2016



Font. Observatori de Desenvolupament Local del Maresme

Font. Observatori de Desenvolupament Local del Maresme

La construcció ha estat el sector que ha impulsat a l'alça l'ocupació/llocs de treball assalariats al municipi.

Pel que fa el treball autònom, ha minvat en relació al segon trimestre de l'any (-0,64%) en perdre treballadors en tots els sectors menys en el dels serveis (0,13%). També ha minvat pel conjunt de la comarca (-0,73%) en caure també el nombre de treballadors en tots els sectors menys en el primari. Respecte un any abans, el municipi torna a perdre treball autònom (-0,98%) en minvar en tots els sectors menys, de nou, en els serveis. Per contra, pel conjunt de la comarca els treballadors autònoms creixen (1,07%) en augmentar en tots els sectors menys en l'industrial.

Si tornem a llegir de forma conjunta els dos tipus de llocs de treball veiem que les seccions que han aplegat més llocs de treball aquest trimestre han estat el comerç a l'engròs i al detall (971), la construcció (601) i l'hostaleria (454). Per a l'agregat comarcal han estat el comerç a l'engròs i al detall, les indústries manufactureres i les activitats sanitàries i de serveis socials.

T.4 Empreses, assalariats i autònoms per activitat econòmica, 3T 2016								
Activitat econòmica	Empreses	% Empreses	Afiliats	Autònoms	Ocupats total	%	Ocupats total Maresme	%
Agricultura, ramaderia i pesca	0	0,00%	0	17	17	0,37%	834	0,67%
Indústries extractives	0	0,00%	0	1	1	0,02%	12	0,01%
Indústries manufactureres	24	4,02%	216	156	372	8,12%	18058	14,43%
Energia elèctrica i gas	0	0,00%	0	0	0	0,00%	145	0,12%
Aigua, sanejament i gestió de residus	0	0,00%	0	0	0	0,00%	541	0,43%
Construcció	68	11,39%	340	261	601	13,12%	8632	6,90%
Comerç a l'engròs i al detall	167	27,97%	452	519	971	21,20%	26760	21,39%
Transport i emmagatzematge	25	4,19%	104	133	237	5,17%	5264	4,21%
Hostaleria	88	14,74%	289	165	454	9,91%	15215	12,16%
Informació i comunicacions	15	2,51%	36	68	104	2,27%	1980	1,58%
Activitats financeres i d'assegurances	7	1,17%	12	26	38	0,83%	905	0,72%
Activitats immobiliàries	16	2,68%	26	26	52	1,14%	1401	1,12%
Activitats professionals i tècniques	35	5,86%	75	211	286	6,24%	6059	4,84%
Activitats administratives i auxiliars	25	4,19%	89	102	191	4,17%	5490	4,39%
Administració pública, defensa i SS obligatòria	5	0,84%	230	1	231	5,04%	4977	3,98%
Educació	29	4,86%	253	62	315	6,88%	5869	4,69%
Activitats sanitàries i serveis socials	30	5,03%	268	72	340	7,42%	15323	12,25%
Activitats artístiques i d'entreteniment	9	1,51%	79	57	136	2,97%	2681	2,14%
Altres serveis	43	7,20%	78	140	218	4,76%	4678	3,74%
Activitats de les llars	11	1,84%	17	0	17	0,37%	271	0,22%
Organismes estraterritorials	0	0,00%	0	0	0	0,00%	5	0,00%
No classificats	0	0,00%	0	0	0	0,00%	0	0,00%
<b>Total</b>	<b>597</b>	<b>100,00%</b>	<b>2.564</b>	<b>2017</b>	<b>4581</b>	<b>100,00%</b>	<b>125100</b>	<b>100,00%</b>

Font: Departament d'Empresa i Ocupació. Data de referència, últim dia del trimestre

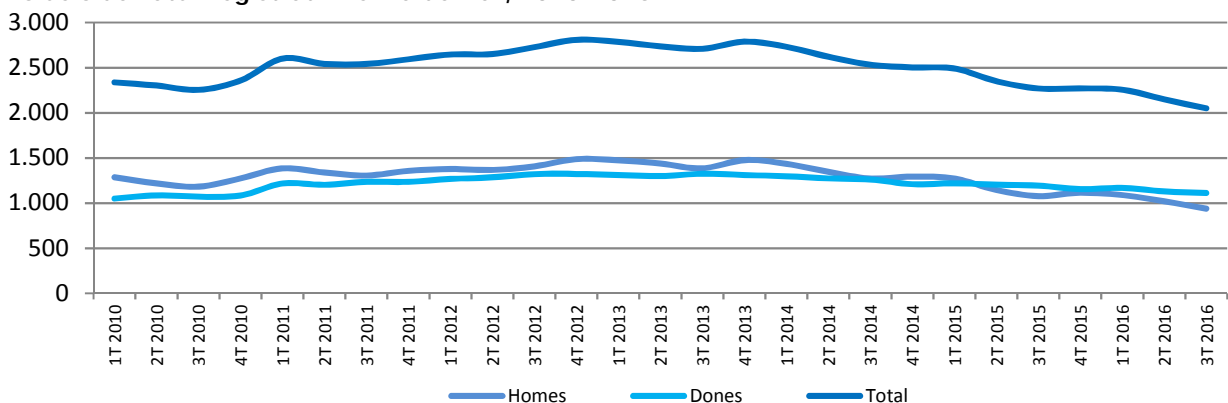
## Atur registrat

### T.5 Atur registrat per àmbits. 3T 2016

Àmbit	Atur registrat			trimestre anterior		trimestre any anterior		Taxa d'atur		
	Homes	Dones	Total	var.absoluta	var.relativa	var.absoluta	var.relativa	Homes	Dones	Total
Premià Mar	938	1112	2050	-99	-4,61%	-221	-9,73%	13,26%	17,56%	15,29%
El Maresme	12473	15790	28263	-1740	-5,80%	-4046	-12,52%	11,93%	16,76%	14,22%
Província	148091	186589	334680	-14407	-4,13%	-46788	-12,27%	11,17%	14,71%	12,90%
Catalunya	199877	245969	445846	-22950	-4,90%	-61247	-12,08%	nd	nd	12,79%

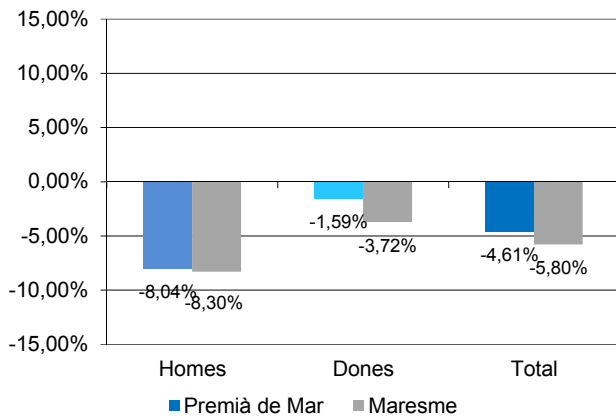
Font: ODLM a partir del Dpt d'empresa i ocupació i Hermes-Diba. Les taxes d'atur estan calculades seguint la metodologia Xodel

### G.11 Evolució de l'atur registrat. Premià de Mar, 2010-2016

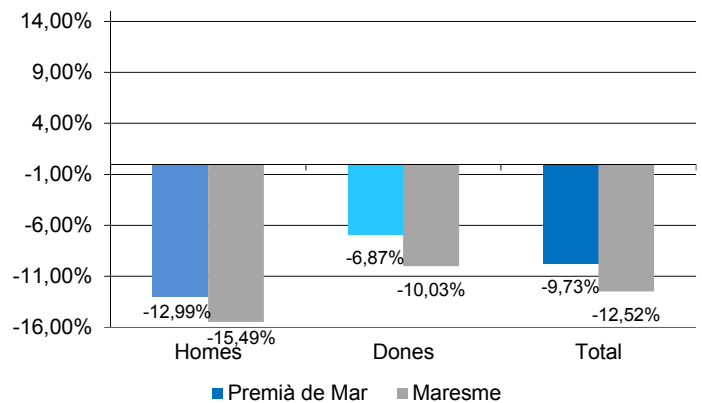


Font: ODLM

### G.12 Variació trimestral dels aturats 3T2016



### G.13 Variació interanual dels aturats 3T2016



Font: Observatori de Desenvolupament Local del Maresme

Font: Observatori de Desenvolupament Local del Maresme

L'atur registrat al municipi segueix la tendència a la baixa. La mitjana d'aturats ha estat de 2.020 persones el que ha suposat una taxa d'atur registrat del 15,29% amb un diferencial de 4,3 punts percentuals entre la taxa femenina (17,56%) i la masculina (13,26%).

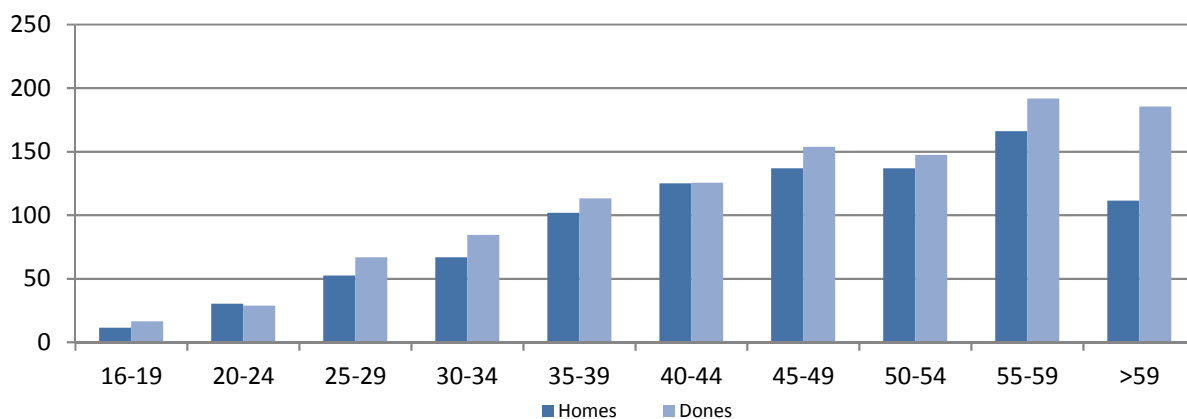
El descens vers el trimestre passat ha estat del 4,61% i del 5,80% pel conjunt de la comarca. En tots dos casos aquesta reducció s'ha reflectit tant en els col·lectius masculins com femenins. De fet, les variacions interanuals indiquen també descensos en l'atur en tots dos àmbits territorials considerats així com en tots dos col·lectius com il·lustra el gràfic 13.

L'impacte d'aquests descensos per grups d'edat i sexe ha estat bastant ampli. Pel col·lectiu masculí només ha augmentat pel grup de 16-19 anys i majors de 59 anys tant en relació al segon trimestre com al mateix període de l'any anterior. Pel femení, ha augmentat en els de 35-39 anys i majors de 59 anys vers el segon trimestre, i en el de 16-19 anys i majors de 59 anys en termes interanuals.

T.6 Aturats per Grups d'Edat i Sexe - 3T 2016						
Grups d'edat	Homes			Dones		
	Nombre aturats	Variacions %		Nombre aturades	Variacions %	
		trimestre anterior	any anterior		trimestre anterior	any anterior
16-19	11	3,03%	41,67%	16	-3,92%	48,5%
20-24	30	-28,35%	-32,59%	29	-13,13%	-34,8%
25-29	52	-1,88%	-26,29%	67	-3,38%	-0,5%
30-34	67	-20,95%	-21,57%	84	-6,99%	-11,2%
35-39	102	-12,36%	-24,13%	113	0,59%	-21,5%
40-44	125	-9,42%	-6,72%	125	-1,83%	-7,8%
45-49	137	-8,48%	-11,83%	154	-4,95%	-2,7%
50-54	137	-9,69%	-18,16%	147	-1,78%	-12,3%
55-59	166	-1,39%	-7,78%	192	-3,36%	-6,0%
>59	111	5,36%	12,46%	185	9,02%	10,3%
<b>TOTAL</b>	<b>938</b>	<b>-8,01%</b>	<b>-12,99%</b>	<b>1112</b>	<b>-1,53%</b>	<b>-6,8%</b>

Font: Hermes-Diputació de Barcelona

#### G.14 Atur registrat per edat i sexe, 3T2016



Font. Observatori de Desenvolupament Local del Maresme

L'atur de llarga durada a Premià de Mar ha tingut un pes del 49,23% i del 48,19% per la mitjana comarcal, uns nivells altíssims.

El 63,23% de les persones registrades com a aturades acrediten un nivell formatiu d'estudis secundaris, el 70,04% a escala comarcal. Els que n'acrediten de post-secundaris han representat el 16,91% de l'atur municipal i el 14,90% del comarcal. N'han acreditat de primaris i/o inferiors un 14,86% de les persones aturades del municipi i el 15,06% en el conjunt de la comarca.

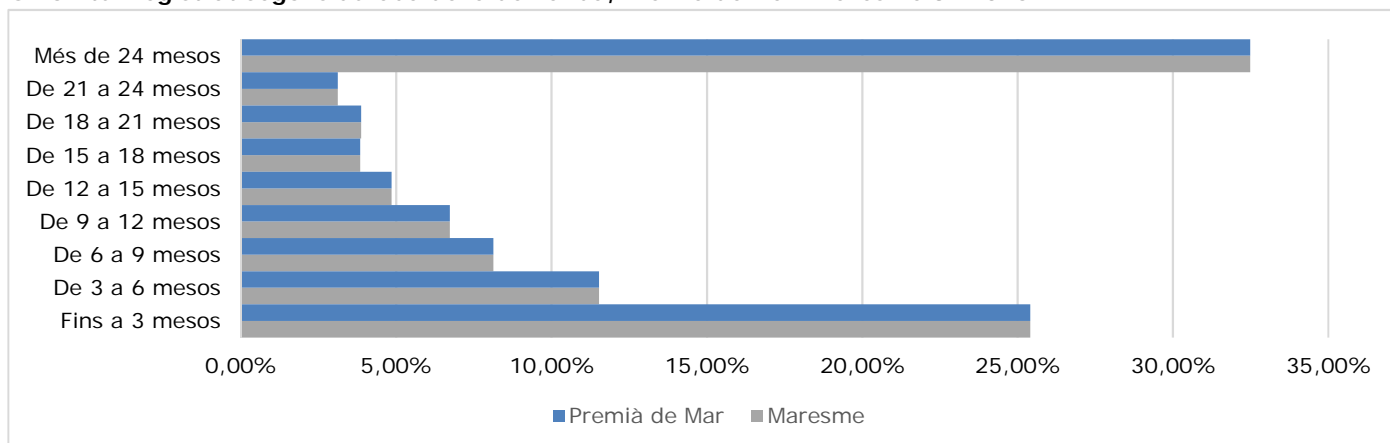
En el cas de l'atur el sector dels serveis també hi té un paper predominant en concentrar el 65% de l'atur municipal, un percentatge molt semblant al que aquest mateix sector aglutina a escala comarcal (66%). Hem dibuixat en els gràfics 17 i 18 les variacions intertrimestrals i interanuals. Tots dos indiquen que la reducció de la desocupació s'ha produït en tots els sectors en ambdós àmbits considerats.

**T.7 Atur registrat per edat i durada de la demanda, 3T 2016**

Grup d'edat	Fins a 3 mesos	De 3 a 6 mesos	De 6 a 9 mesos	De 9 a 12 mesos	De 12 a 15 mesos	De 15 a 18 mesos	De 18 a 21 mesos	De 21 a 24 mesos	Més de 24 mesos	Total
<20 anys	21	4	2	1	1	0	0	0	0	28
20-24 anys	35	8	5	5	1	2	0	0	4	59
25-29 anys	53	17	15	8	4	2	4	2	13	119
30-34 anys	67	23	12	13	6	6	5	3	17	151
35-39 anys	75	33	15	18	11	11	7	4	42	215
40-44 anys	75	41	30	22	17	9	5	4	48	250
45-49 anys	59	24	20	25	22	15	15	7	103	290
50-54 anys	58	26	23	17	17	13	11	9	111	284
55-59 anys	38	25	22	16	17	11	12	10	207	358
60-64 anys	38	25	14	15	14	15	12	8	154	297
>64 anys	0	0	0	0	0	0	0	0	0	0
<b>Total</b>	<b>518</b>	<b>226</b>	<b>157</b>	<b>139</b>	<b>108</b>	<b>85</b>	<b>71</b>	<b>47</b>	<b>698</b>	<b>2050</b>
<b>%</b>	<b>25,28%</b>	<b>11,04%</b>	<b>7,66%</b>	<b>6,80%</b>	<b>5,28%</b>	<b>4,15%</b>	<b>3,45%</b>	<b>2,31%</b>	<b>34,04%</b>	<b>100,00%</b>
<b>Maresme</b>	<b>7183</b>	<b>3260</b>	<b>2298</b>	<b>1903</b>	<b>1373</b>	<b>1087</b>	<b>1094</b>	<b>883</b>	<b>9182</b>	<b>28263</b>
<b>%</b>	<b>25,41%</b>	<b>11,53%</b>	<b>8,13%</b>	<b>6,73%</b>	<b>4,86%</b>	<b>3,85%</b>	<b>3,87%</b>	<b>3,13%</b>	<b>32,49%</b>	<b>100,00%</b>

Font: Departament d'Empresa i Ocupació

**G.15 Atur registrat segons durada de la demanda, Premià de Mar- Maresme 3T 2016**



Font. Observatori de Desenvolupament Local del Maresme

**T.8 Atur registrat segons durada de la demanda i nivell formatiu, 3T 2016**

Durada de la demanda en mesos	Premià de Mar				Maresme			
	Primaris o inferiors	Secundaris	Post-secundaris	Total	Primaris o inferiors	Secundaris	Post-secundaris	Total
Fins a 3	61	336	121	518	722	4827	1634	7183
De 3 a 6	30	147	50	226	433	2260	568	3260
De 6 a 9	21	105	31	157	318	1604	376	2298
De 9 a 12	19	103	18	139	299	1333	270	1903
De 12 a 15	12	78	18	108	204	956	212	1373
De 15 a 18	10	56	19	85	151	774	163	1087
De 18 a 21	11	53	7	71	187	769	138	1094
De 21 a 24	13	30	4	47	158	619	106	883
Més de 24	128	492	78	698	1785	6653	744	9182
<b>Total</b>	<b>305</b>	<b>1399</b>	<b>347</b>	<b>2050</b>	<b>4257</b>	<b>19796</b>	<b>4210</b>	<b>28263</b>
<b>%</b>	<b>14,86%</b>	<b>68,23%</b>	<b>16,91%</b>	<b>100,00%</b>	<b>15,06%</b>	<b>70,04%</b>	<b>14,90%</b>	<b>100,00%</b>

Font: Departament d'Empresa i Coneixement

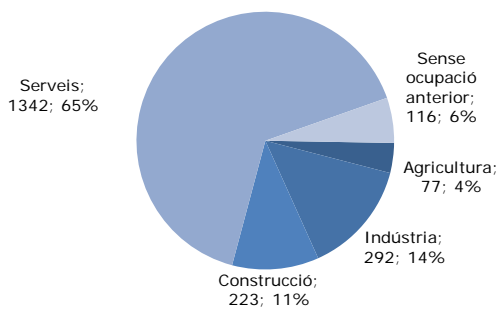


T.9 Atur registrat per grup d'edat i nivell formatiu, 3T 2016								
Grup d'edat	Premià de Mar				Maresme			
	Primaris o inferiors	Secundaris	Post-secundaris	Total	Primaris o inferiors	Secundaris	Post-secundaris	Total
<20 anys	2	26	0	28	22	365	2	390
20-24 anys	2	45	11	59	42	726	157	925
25-29 anys	11	69	39	119	102	1076	480	1659
30-34 anys	14	96	41	151	245	1560	563	2368
35-39 anys	31	132	52	215	398	1992	685	3075
40-44 anys	46	147	58	250	481	2283	695	3458
45-49 anys	41	190	59	290	528	2763	559	3850
50-54 anys	49	193	42	284	628	2868	472	3969
55-59 anys	54	275	29	358	932	3502	371	4805
60-64 anys	56	226	15	297	879	2661	225	3765
>64 anys	0	0	0	0	0	0	0	0
<b>Total</b>	<b>305</b>	<b>1399</b>	<b>347</b>	<b>2050</b>	<b>4257</b>	<b>19796</b>	<b>4210</b>	<b>28263</b>

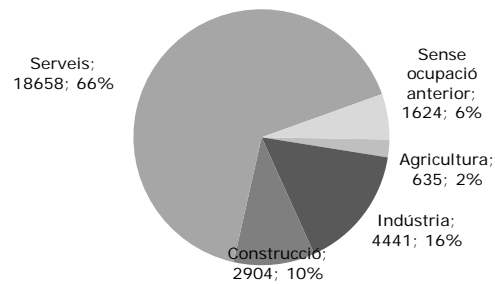
Font: Departament d'Empresa i Coneixement

### G.16 Distribució de l'atur registrat per sectors, 3T 2016

#### Premià de Mar

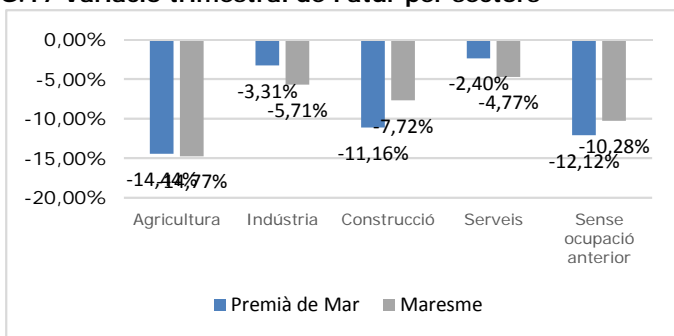


#### El Maresme

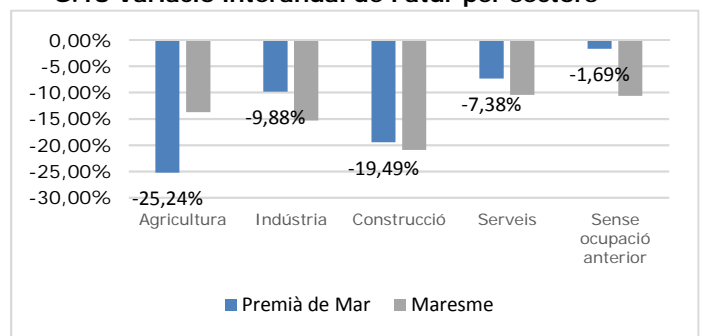


Font: Observatori de Desenvolupament Local del Maresme

### G.17 Variació trimestral de l'atur per sectors



### G.18 Variació interanual de l'atur per sectors



Les seccions d'activitat que han tingut unes mitjanes més elevades d'aturats registrats han estat el comerç a l'engròs i al detall (315), les indústries manufactureres (277) i les activitats administratives i serveis auxiliars (237).

Aquests descensos han comportat que el volum de demandes hagin disminuït en bona part dels grups ocupacionals. Així, en relació al trimestre passat només han augmentat en el grup dels professionals científics i intel·lectuals i en el dels tècnics i professionals de suport. Respecte un any, en canvi, el descens s'ha reflectit en tots els grups d'ocupacions.

**T.10 Atur registrat per secció econòmica, 3T 2016**

Secció econòmica	Total aturats	variació trimestre anterior	variació any anterior	Total Maresme	variació trimestre anterior	variació any anterior
Agricultura, ramaderia, silvicultura i pesca	77	-14,39%	-24,92%	635	-14,73%	-13,72%
Indústries extractives	1	0,00%	0,00%	9	-10,00%	-25,00%
Indústries manufactureres	277	-3,37%	-10,36%	4244	-5,20%	-15,26%
Energia elèctrica, gas, vapor i aire condicionat	0	nd	nd	21	-9,86%	-43,86%
Aigua, sanejament i gestió de residus	14	0,00%	0,00%	167	-16,19%	-10,04%
Construcció	223	-11,04%	-19,49%	2904	-7,70%	-20,93%
Comerç a l'engròs i al detall	315	-1,97%	-12,98%	4667	-6,83%	-11,32%
Transport i emmagatzematge	49	-0,68%	-6,41%	618	-9,96%	-16,49%
Hostaleria	149	-8,61%	-10,98%	2684	-11,01%	-11,05%
Informació i comunicacions	38	9,62%	-2,56%	419	4,14%	-5,77%
Activitats financeres i d'assegurances	23	0,00%	-24,44%	247	-5,73%	-36,91%
Activitats immobiliàries	14	2,38%	2,38%	252	-2,20%	-5,62%
Activitats professionals, científiques i tècniques	117	-2,76%	-1,40%	1227	-0,14%	-11,51%
Activitats administratives i serveis auxiliars	237	-7,54%	-9,54%	3488	-7,57%	-9,63%
Administració pública, Defensa i SS obligatòria	74	1,83%	10,95%	1025	1,25%	2,98%
Educació	53	44,14%	-3,03%	706	37,42%	-15,31%
Activitats sanitàries i de serveis socials	102	1,66%	-5,25%	1382	-5,00%	-7,06%
Activitats artístiques, recreatives i d'entreteniment	56	0,00%	5,03%	603	10,85%	-9,05%
Altres serveis	63	-9,95%	-17,75%	874	-6,12%	-13,89%
Activitats de les llars	51	-8,98%	20,63%	463	-6,52%	-1,84%
Organismes extraterritorials	1	0,00%	nd	2	-41,67%	-22,22%
Sense ocupació anterior	116	-12,37%	-1,98%	1624	-10,24%	-10,60%
<b>TOTAL</b>	<b>2050</b>	<b>-0,05</b>	<b>-0,10</b>	<b>28263</b>	<b>-5,80%</b>	<b>-12,52%</b>

Font: Departament d'Empresa i Ocupació

**T.11 Atur registrat per gran grup d'ocupació i sexe, 3T 2016**

Ocupacions	Total aturats	variació trimestre anterior	variació trimestre anterior	Total aturats	variació trimestre anterior	variació trimestre anterior
0. Ocupacions militars	0	nd	nd	1	-57,14%	50,00%
1. Directors i gerents	29	-4,4%	-17,14%	579	0,58%	-17,86%
2. Professionals científics i intel·lectuals	156	7,6%	-4,67%	1903	13,86%	-14,37%
3. Tècnics i professionals de suport	209	1,6%	-7,11%	2687	-0,07%	-10,72%
4. Empleats oficina comptables i administratius	263	-3,9%	-17,45%	3409	-2,93%	-13,83%
5. Treballadors restauració, personals i venedors	409	-6,5%	-8,30%	5973	-7,77%	-7,18%
6. Treballadors activitats agrícoles, ramaderes i pesqueres	29	-21,6%	-32,56%	419	-9,37%	-10,85%
7. Artesans, treballadors indústries i construcció	267	-4,9%	-7,93%	3636	-8,65%	-17,89%
8. Operadors instal·lacions i màquines, i muntadors	138	-6,5%	-10,39%	2683	-6,84%	-15,32%
9. Ocupacions elementals	550	-7,0%	-7,77%	6974	-10,06%	-11,88%
<b>Total</b>	<b>2050</b>	<b>-4,61%</b>	<b>-9,72%</b>	<b>28263</b>	<b>-5,80%</b>	<b>-12,52%</b>

Font: Departament d'Empresa i Ocupació

**T.12 Perfil trimestral de la persona aturada, 3T 2016**

Variable	Perfil	Intensitat (%)
<b>Sexe</b>	dona	54,2%
<b>Edat</b>	55-59 anys	17,4%
<b>Nivell acadèmic</b>	estudis secundaris	68,2%
<b>Grup professional</b>	ocupacions elementals	26,8%
<b>Sector econòmic</b>	Serveis	65,5%

Font: Observatori de Desenvolupament Local del Maresme

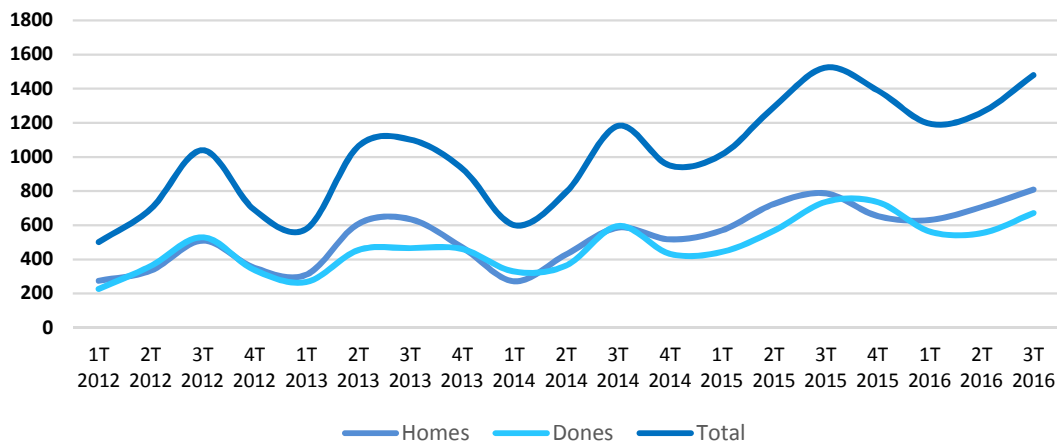
En síntesi doncs, i considerant valors màxims, el perfil de la persona aturada ha respost als trets d'una dona d'entre 55 i 59 anys, la qual acredita estudis secundaris, prové del sector dels serveis i demanda una ocupació elemental.

## Contractació

Període	Nous contractes			var. Trimestral	var. Interanual
	Homes	Dones	Total		
1T 2012	275	227	502	-7,89%	-8,06%
2T 2012	334	361	695	38,45%	11,20%
3T 2012	510	530	1040	49,64%	30,33%
4T 2012	351	338	689	-33,75%	26,42%
1T 2013	311	268	579	-15,97%	15,34%
2T 2013	608	455	1063	83,59%	52,95%
3T 2013	636	466	1102	3,67%	5,96%
4T 2013	471	461	932	-15,43%	35,27%
1T 2014	272	329	601	-35,52%	3,80%
2T 2014	429	364	793	31,95%	-25,40%
3T 2014	586	596	1182	49,05%	7,26%
4T 2014	517	433	950	-19,63%	1,93%
1T 2015	570	444	1014	6,74%	68,72%
2T 2015	725	568	1293	27,51%	63,05%
3T 2015	787	737	1524	17,87%	28,93%
4T 2015	654	736	1390	-8,79%	46,32%
1T 2016	631	564	1195	-14,03%	17,85%
2T 2016	707	554	1261	5,52%	-2,47%
3T 2016	809	671	1480	17,37%	-2,89%
4T 2016					

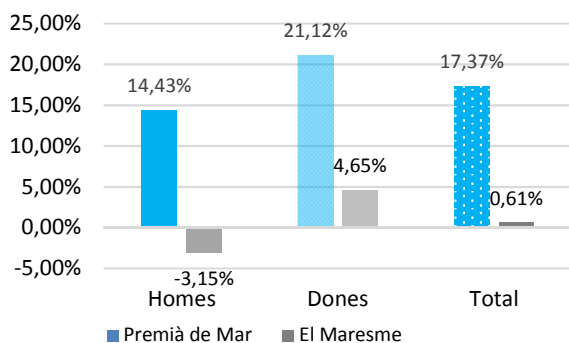
Font: Hermes-Diputació de Barcelona i Observatori Desenvolupament Local

### G.19 Evolució de la contractació, Premià de Mar, 2012-2016



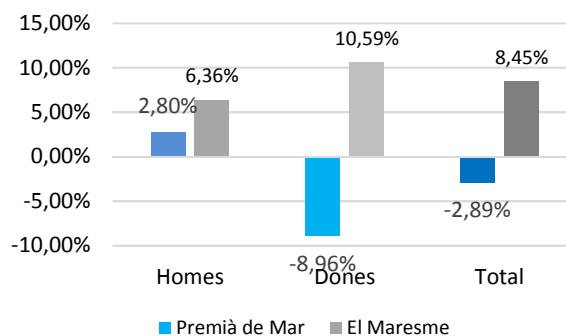
Elaboració Observatori de Desenvolupament Local del Maresme

### G.20 Variacions trimestrals de la contractació



Elaboració Observatori de Desenvolupament Local del Maresme

### G.21 Variacions anuals de la contractació



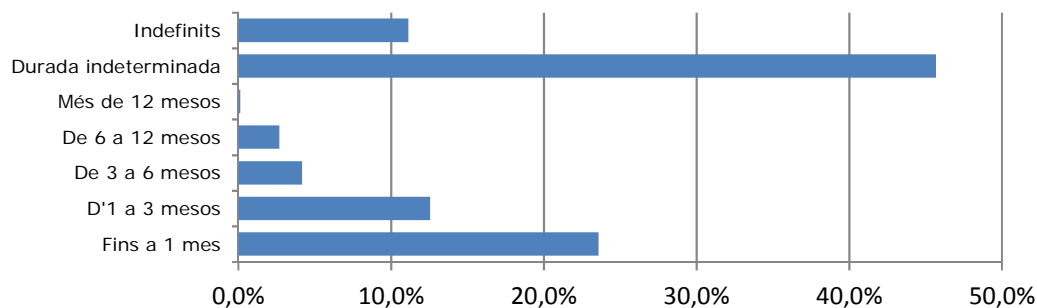
Elaboració Observatori de Desenvolupament Local del Maresme

Pel que fa la contractació, segueix la seva tendència alcista. Al llarg del trimestre s'han formalitzat 1480 contractes nous i, per tant, ha experimentat un creixement intens del 17,37%, el qual s'ha reflectit tant en el col·lectiu masculí (14,43%) com en el femení (21,12%). Pel conjunt de la comarca la contractació ha augmentat timidament (0,61%) per una combinació de l'increment de la contractació femenina (0,61%) i descens de la masculina (-3,15%). En termes interanuals, la situació s'ha capgirat. La contractació municipal ha minvat (-2,89%) i la comarcal ha augmentat (8,45%). El descens municipal ha estat fruit de la intensa caiguda de la femenina (-8,96%) amb un increment del 2,80% de la masculina. A escala comarcal ha augmentat en tots dos col·lectius.

Mentre que el creixement intertrimestral s'ha basat en l'increment dels contractes indefinits i temporals, la reducció interanual s'ha fonamentat en una minva dels dos tipus de contractes.

També en aquest cas el sector dels serveis es reserva un paper principal en concentrar el 73% de la contractació municipal i el 79% de la comarcal. Agricultura, construcció i serveis han impulsat a l'alça la contractació en relació al trimestre passat mentre que l'agricultura i la indústria han estat els responsables d'una menor contractació global en termes interanuals. Pel conjunt de la comarca la construcció i els serveis han provocat el creixement intertrimestral mentre que l'interanual s'explica per una major contractació en el primari, la construcció i els serveis.

## G.22 Distribució dels contractes segons durada, 3T 2016



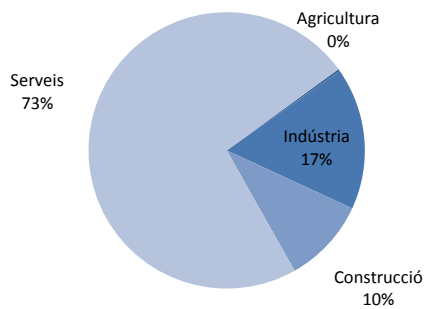
Font. Observatori de Desenvolupament Local del Maresme

T.14 Contractació per grups d'edat i sexe, 3T 2016					
Edat	Homes	Dones	TOTAL	Trimestre anterior	Any anterior
<20 anys	63	42	105	156,10%	9,38%
20-24 anys	186	160	346	61,68%	20,98%
25-29 anys	141	117	258	-11,64%	-6,18%
30-34 anys	94	101	195	-17,37%	-24,42%
35-39 anys	116	106	222	31,36%	13,85%
40-44 anys	70	50	120	0,84%	-10,45%
45-49 anys	57	33	90	34,33%	-8,16%
50-54 anys	53	31	84	29,23%	-8,70%
55-59 anys	25	21	46	21,05%	-32,35%
60-64 anys	3	10	13	-18,75%	-27,78%
>64 anys	1	0	1	-75,00%	nd
<b>Total</b>	<b>809</b>	<b>671</b>	<b>1.480</b>	<b>17,37%</b>	<b>-2,89%</b>

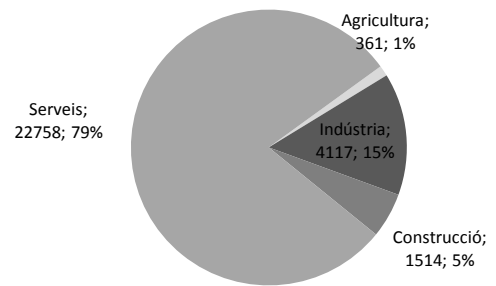
Font: Hermes-Diputació de Barcelona i Observatori Desenvolupament Local

G.23 Distribució de la contractació per grans sectors, 3T 2016

Premià de Mar

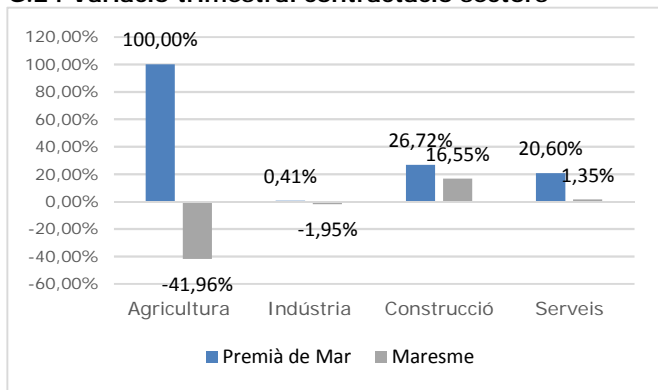


Maresme



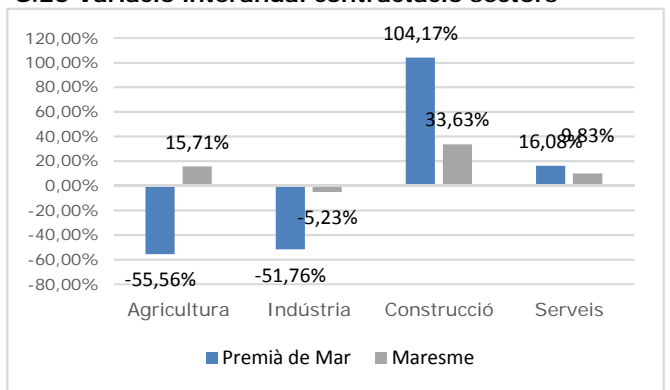
Font. Observatori de Desenvolupament Local del Maresme

G.24 Variació trimestral contractació sectors



Font. Observatori de Desenvolupament Local del Maresme

G.25 Variació interanual contractació sectors



Font. Observatori de Desenvolupament Local del Maresme

T.15 Perfil de la persona contractada, 3T 2016

Variable	Persona contractada	Intensitat %
Sexe	home	54,7%
Edat	20-24 anys	23,4%
Temporalitat	Temporal	88,9%
Sector econòmic	Serveis	73,0%

Font. Observatori de Desenvolupament Local del Maresme

En resum doncs, la persona contractada aquest trimestre ha estat, en termes generals, un home d'entre 20 i 24 anys que ha estat contractat pel sector dels serveis de forma temporal.

## ÍNDEX DE TAULES I GRÀFICS

### OCUPACIÓ I ESTRUCTURA PRODUCTIVA

- T.1 Evolució trimestral de l'ocupació per règims i comptes de cotització. Premià de Mar i Maresme, 2012-2016
  - G.1 Variacions trimestrals de l'ocupació
  - G.2 Variacions interanuals de l'ocupació
  - G.3 Variacions trimestrals dels comptes de cotització
  - G.4 Variacions interanuals dels comptes de cotització
- T.2 Evolució dels ocupats assalariats i dels centres cotitzants per sectors d'activitat 2012-2016
  - G.5 Distribució sectorial de la població assalariada, Premià de Mar-Maresme
  - G.6 Variacions trimestrals assalariats per sectors
  - G.7 Variacions interanuals assalariats per sectors
  - G.8 Distribució d'assalariats segons grandària de l'empresa per trams d'assalariats, Premià de Mar-Maresme
- T.3 Evolució de l'ocupació autònoma per grans sectors d'activitat 2012-2016
  - G.9 Variacions trimestrals d'autònoms per sectors, Premià de Mar-Maresme
  - G.10 Variacions intersnuals autònoms per sectors, Premià de Mar-Maresme
- T.4 Empreses, assalariats i autònoms per activitat econòmica

### ATUR REGISTRAT

- T.5 Atur registrat i taxa d'atur per àmbits
  - G.11 Evolució de l'atur registrat, Premià de Mar 2010-2016
  - G.12 Variació trimestral dels aturats
  - G.13 Variació interanual dels aturats
- T.6 Aturats per grups d'edat i sexe
  - G.14 Atur registrat per edat i sexe
- T.7 Atur registrat per edat i durada de la demanda
  - G.15 Atur registrat segons durada de la demanda Premià de Mar- Maresme
- T.8 Atur registrat segons durada de la demanda i nivell formatiu, Premià de Mar-Maresme
- T.9 Atur registrat per grup d'edat i nivell formatiu, Premià de Mar-Maresme
  - G.16 Distribució de l'atur registrat per sectors, Premià de Mar-Maresme
  - G.17 Variació trimestral de l'atur per sectors, Premià de Mar-Maresme
  - G.18 Variació interanual de l'atur per sector, Premià de Mar-Maresme
- T.10 Atur registrat per secció econòmica, Premià de Mar-Maresme
- T.11 Atur registrat per gran grup d'ocupació i sexe, Premià de Mar-Maresme
- T.12 Perfil trimestral de la persona aturada registrada

### CONTRACTACIÓ

- T.13 Evolució trimestral de la contractació, 2012-2016
  - G.19 Evolució de la contractació, 2012-2016
  - G.20 Variacions trimestrals de la contractació Premià de Mar- Maresme
  - G.21 Variacions interanuals de la contractació Premià de Mar- Maresme
  - G.22 Distribució dels contractes segons durada
- T.14 Contractació per grups d'edat i sexe
  - G.23 Distribució de la contractació per grans sectors, Premià de Mar-Maresme
  - G.24 Variacions trimestrals de la contractació per sectors, Premià de Mar-Maresme
  - G.25 Variacions interanuals de la contractació per sectors, Premià de Mar-Maresme
- T.15 Perfil de la persona contractada

