



Informe trimestral sociolaboral municipal
Tercer trimestre any 2017
PREMIÀ DE MAR

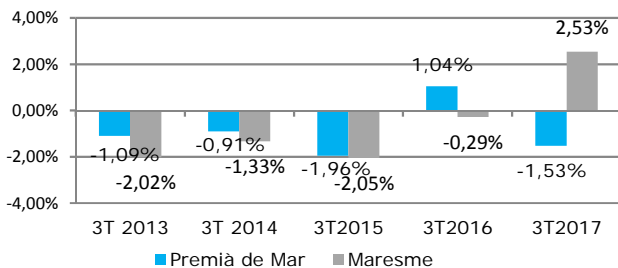


Llocs de treball, Estructura Productiva i Ocupació

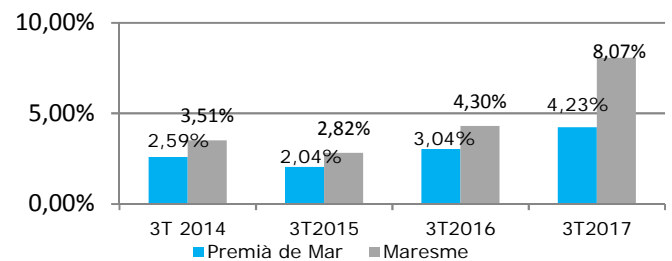
T.1 Evolució trimestral del nombre d'empreses i ocupats al Règim General (2013 - 2017)								
Període	Premià de Mar				El Maresme			
	Assalariats	Autònoms	Total ocupats	Comptes de cotització	Assalariats	Autònoms	Total ocupats	Comptes de cotització
1T 2013	2.358	1.964	4.322	541	77.805	32.962	110.767	11.003
2T 2013	2.334	1.960	4.294	554	81.675	33.350	115.025	11.405
3T 2013	2.306	1.941	4.247	550	79.592	33.108	112.700	11.195
4T 2013	2.369	1.958	4.327	554	76.762	33.283	110.045	11.015
1T 2014	2.327	1.961	4.288	540	77.784	33.336	111.120	11.094
2T 2014	2.392	2.005	4.397	555	84.144	34.089	118.233	11.702
3T 2014	2.385	1.972	4.357	544	82.676	33.982	116.658	11.551
4T 2014	2.394	2.002	4.396	550	80.712	34.077	114.789	11.427
1T2015	2.414	2.037	4.451	553	82.410	34.209	116.619	11.594
2T2015	2.488	2.047	4.535	565	87.585	34.871	122.456	12.059
3T2015	2.409	2.037	4.446	574	85.228	34.717	119.945	11.775
4T2015	2.450	2.012	4.462	572	84.374	34.906	119.070	11.710
1T2016	2.411	2.022	4.433	590	86305	34.789	121.094	11864
2T2016	2.504	2.030	4.534	600	90113	35.347	125.460	12298
3T2016	2.564	2.017	4.581	597	90.011	35.089	125.100	12.172
4T2016	2.598	2.037	4.635	595	88.268	35.101	123.369	12.108
1T2017	2.729	2.027	4.756	595	89.732	35.102	124.834	12.194
2T2017	2.808	2.041	4.849	613	96.201	35.654	131.855	12.668
3T2017	2.756	2.019	4.775	603	99.701	35.496	135.197	12.473
4T2017								

Font: Departament d'Empresa i Ocupació. Data de referència, últim dia del trimestre

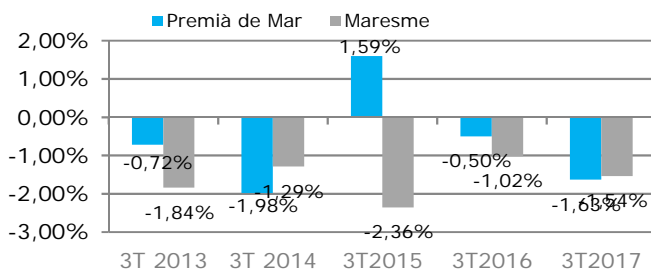
G.1 Variacions trimestrals ocupació, 3T 2017



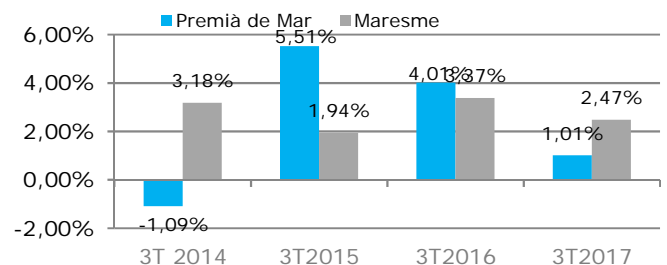
G.2 Variacions interanuals ocupació 3T 2017



G.3 Variacions trimestrals comptes de cotització, 3T 2017



G.4 Variacions interanuals comptes de cotització 3T 2017



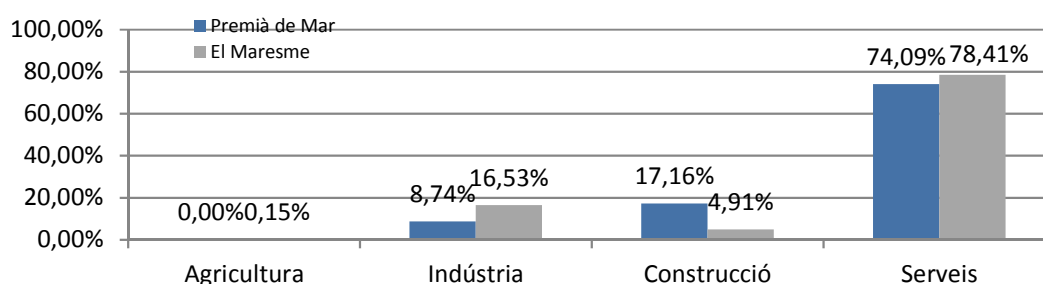
El tercer trimestre de l'any ha tancat amb una reducció dels llocs de treball a Premià de Mar en relació al segon trimestre de l'any (-1,53%), al contrari del que ha succeït a escala comarcal (2,53%), per la pèrdua tant de llocs assalariats com autònoms com veurem tot seguit. De fet, era una tendència habitual si bé l'any anterior no va ser així, com il·lustra el gràfic 1. L'evolució interanual però, ha estat més positiva en tant que han augmentat un 4,23% respecte un any abans, un 8,07% pel conjunt de la comarca.

Quant als llocs de treball assalariats, com avançàvem, han tendit a la baixa en relació al trimestre passat (-1,85%) per les pèrdues experimentades en la construcció i en els serveis mentre que pel conjunt de la comarca el sector dels serveis és el que ha fet créixer els llocs de treball assalariats al Maresme. Interanualment però, aquests llocs de treball han augmentat tant a Premià de Mar (7,49%) com en el conjunt del Maresme (10,77%), pels augments experimentats en tots els sectors presents en cada àmbit territorial.

T.2 Evolució dels ocupats assalariats i dels centres cotitzants per sectors d'activitats econòmica, 2013-2017										
Període	Agricultura		Indústria		Construcció		Serveis		Total	
	Assalariats	CC	Assalariats	CC	Assalariats	CC	Assalariats	CC	Assalariats	CC
3T 2013	0	0	356	24	220	55	1825	467	2401	546
4T 2013	0	0	358	24	187	50	1863	478	2408	552
1T 2014	0	0	317	24	202	54	1808	462	2327	540
2T 2014	0	0	306	23	247	55	1839	477	2392	555
3T 2014	0	0	302	23	231	53	1852	468	2385	544
4T 2014	0	0	314	24	183	55	1897	471	2394	550
1T2015	0	0	307	24	209	60	1898	469	2414	553
2T2015	0	0	286	22	262	63	1940	480	2488	565
3T2015	0	0	245	26	240	65	1924	483	2409	574
4T2015	0	0	235	25	243	62	1972	485	2450	572
1T2016	0	0	215	24	208	63	1988	503	2411	590
2T2016	0	0	207	23	297	69	2000	508	2504	600
3T2016	0	0	216	24	340	68	2008	505	2564	597
4T2016	0	0	219	25	347	64	2032	506	2598	595
1T2017	0	0	232	25	460	69	2037	501	2729	595
2T2017	0	0	240	28	517	74	2051	511	2808	613
3T2017	0	0	241	28	473	69	2042	506	2756	603

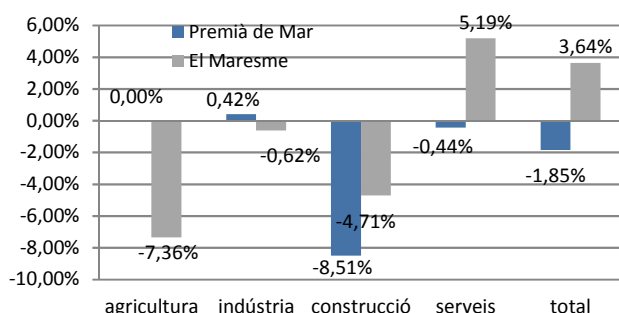
Font: Departament d'Empresa i Ocupació. Data de referència, últim dia del trimestre

G.5 Distribució sectorial de la població assalariada, Premià de Mar i Maresme, 3T2017



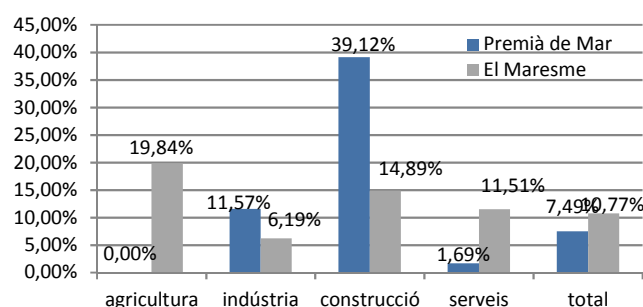
Font: Observatori de Desenvolupament Local del Maresme

G.6 Variacions trimestrals assalariats, 3T 2017



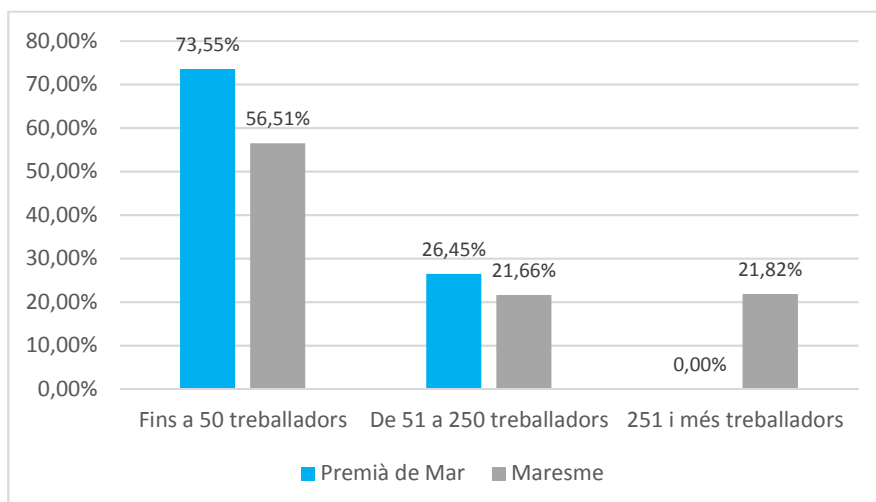
Font: Observatori de Desenvolupament Local del Maresme

G.7 Variacions interanuals assalariats, 3T 2017



Font: Observatori de Desenvolupament Local del Maresme

G.8 Assalariats segons grandària de l'empresa pèr trams d'assalariats, 3T 2017

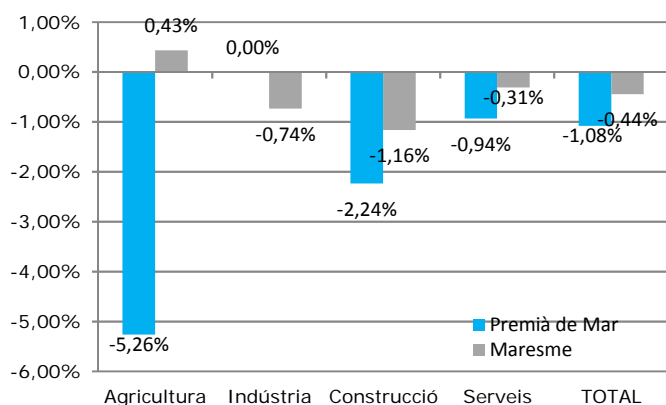


T.3 Evolució de l'ocupació Autònoma per grans sectors d'activitat (2013-2017)

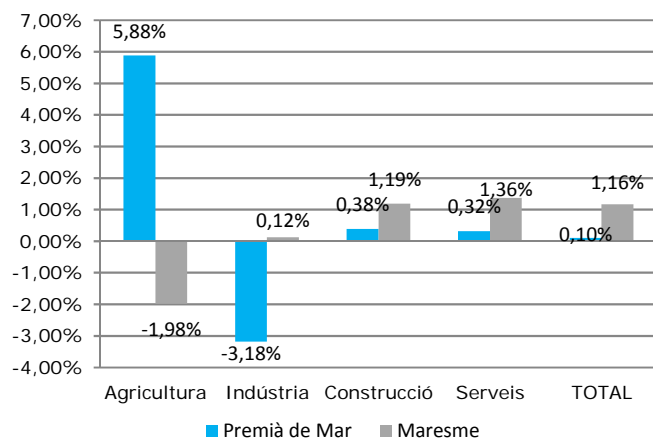
Període	Agricultura	Indústria	Construcció	Serveis	TOTAL
3T 2013	16	175	265	1485	1941
4T 2013	16	171	263	1508	1958
1T 2014	17	172	267	1505	1961
2T 2014	18	174	270	1543	2005
3T 2014	19	170	270	1513	1972
4T 2014	18	164	276	1544	2002
1T 2015	18	168	283	1568	2037
2T 2015	18	170	275	1584	2047
3T 2015	19	165	283	1570	2037
4T 2015	19	161	274	1558	2012
1T 2016	19	165	270	1568	2022
2T 2016	18	163	269	1580	2030
3T 2016	17	157	261	1582	2017
4T 2016	17	156	268	1596	2037
1T 2017	18	154	265	1590	2027
2T 2017	19	152	268	1602	2041
3T 2017	18	152	262	1587	2019

Font: Departament d'Empresa i Ocupació. Data de referència, últim dia del trimestre

G.9 Variació trimestral autònoms per sectors 3T2017



G.10 Variació interanual autònoms per sectors 3T2017



Font. Observatori de Desenvolupament Local del Maresme

Font. Observatori de Desenvolupament Local del Maresme

També, com hem avançat, ha baixat el volum de treballadors autònoms en relació al trimestre passat (-1,08%) com també ha succeït pel conjunt de la comarca. El descens ha estat de l'1,08 a Premià per la pèrdua de treballadors en tots els sectors menys en l'industrial en el cas del municipi, i en tots els sectors menys en el primari en el cas de l'agregat comarcal. Respecte un any abans l'increment de treballadors autònoms ha estat, certament, inapreciable (0,10%). De tota manera, hi ha hagut moviments a l'alça en el sector primari, la construcció i els serveis, i en tots els sectors menys en el primari a escala comarcal

L'activitat del *Comerç a l'engròs i al detall* ha estat aquella amb més llocs de treball al municipi amb una concentració del 19,52%, lleugerament per sota de la que es dona per l'agregat comarcal (20,23%) en què aquesta activitat també ha estat aquella amb més llocs de treball, comptabilitzant conjuntament llocs de treball asalariats i autònoms. A Premià de Mar la *Construcció* ocupa el segon lloc amb un 15,39% dels llocs de treball del municipi mentre que pel (14,04%) conjunt del Maresme aquest és ocupat per l'activitat de les *Indústries manufactureres*

T.4 Empreses, assalariats i autònoms per activitat econòmica, 3T 2017								
Activitat econòmica	Empreses	% Empreses	Afiliats	Autònoms	Ocupats total	%	Ocupats total Maresme	%
Agricultura, ramaderia i pesca	0	0,00%	0	18	18	0,38%	845	0,63%
Indústries extractives	0	0,00%	0	0	0	0,00%	11	0,01%
Indústries manufactureres	28	4,64%	241	152	393	8,23%	18979	14,04%
Energia elèctrica i gas	0	0,00%	0	0	0	0,00%	147	0,11%
Aigua, sanejament i gestió de residus	0	0,00%	0	0	0	0,00%	584	0,43%
Construcció	69	11,44%	473	262	735	15,39%	9318	6,89%
Comerç a l'engròs i al detall	163	27,03%	424	508	932	19,52%	27352	20,23%
Transport i emmagatzematge	26	4,31%	103	136	239	5,01%	5521	4,08%
Hostaleria	96	15,92%	333	157	490	10,26%	16139	11,94%
Informació i comunicacions	13	2,16%	29	72	101	2,12%	2107	1,56%
Activitats financeres i d'assegurances	5	0,83%	12	27	39	0,82%	933	0,69%
Activitats immobiliàries	17	2,82%	28	30	58	1,21%	1503	1,11%
Activitats professionals i tècniques	36	5,97%	73	210	283	5,93%	6424	4,75%
Activitats administratives i auxiliars	24	3,98%	70	101	171	3,58%	6076	4,49%
Administració pública, defensa i SS obligatòria	5	0,83%	226	1	227	4,75%	9273	6,86%
Educació	31	5,14%	276	59	335	7,02%	5992	4,43%
Activitats sanitàries i serveis socials	28	4,64%	277	80	357	7,48%	16057	11,88%
Activitats artístiques i d'entreteniment	10	1,66%	84	60	144	3,02%	2878	2,13%
Altres serveis	43	7,13%	92	146	238	4,98%	4793	3,55%
Activitats de les llars	9	1,49%	15	0	15	0,31%	260	0,19%
Organismes estraterritorials	0	0,00%	0	0	0	0,00%	5	0,00%
No classificats	0	0,00%	0	0	0	0,00%	0	0,00%
Total	603	100,00%	2.756	2019	4775	100,00%	135197	100,00%

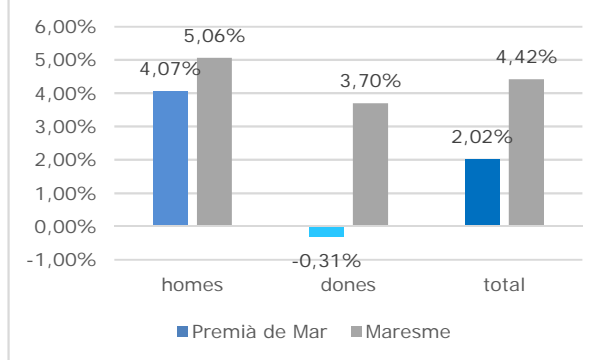
Font: Departament d'Empresa i Ocupació. Data de referència, últim dia del trimestre

Pel que fa la informació referent a la població del municipi ocupada, sigui on sigui on treballa, en el segon trimestre de l'any va augmentar (2,02%) si bé de manera més discreta del que ho va fer pel conjunt de la comarca (4,42%). La millor dada però és la constatació que la població ocupada va augmentar en relació a un any abans (3,51%) -com va fer-ho també pel conjunt de la comarca- creixement que va donar-se tant pels homes com per les dones. L'increment de la població ocupada en relació al primer trimestre de l'any va produir-se, amb especial intensitat, en la població jove d'entre 16 i 29 anys (8,50%) i va disminuir pel grup de 55 anys i més. El creixement interanual en canvi, va reflectir-se en tots els grups d'edat.

TO.1 Evolució de les persones del municipi ocupades per sexe						
Període	Premià de Mar			El Maresme		
	home	dona	total	home	dona	total
2T2012	5.682	4.836	10.518	88.452	76.672	165.124
3T2012	5.502	4.849	10.351	86.320	75.878	162.198
4T2012	5.397	4.829	10.226	82.961	72.796	155.757
1T2013	5.375	4.766	10.141	82.877	72.994	155.871
2T2013	5.444	4.721	10.165	85.594	74.862	160.456
3T2013	5.346	4.738	10.084	84.013	73.846	157.859
4T2013	5.328	4.857	10.185	82.106	73.261	155.367
1T2014	5.324	4.820	10.144	83.027	73.405	156.432
2T2014	5.493	4.829	10.322	87.200	76.380	163.580
3T2014	5.408	4.849	10.257	85.891	75.683	161.574
4T2014	5.456	4.983	10.439	84.686	75.640	160.326
1T2015	5.541	4.949	10.490	86.269	76.233	162.502
2T2015	5.742	4.932	10.674	90.128	78.880	169.008
3T2015	5.623	4.939	10.562	88.562	78.044	166.606
4T2015	5.640	5.013	10.653	87.469	77.892	165.361
1T2016	5.665	5.030	10.695	88.943	79.016	167.959
2T2016	5.883	5.047	10.930	93.020	81.562	174.582
3T2016	5.847	5.085	10.932	91.895	81.011	172.906
4T2016	5.892	5.262	11.154	90.781	80.998	171.779
1T2017	5.900	5.190	11.090	92.437	81.660	174.097
2T2017	6.140	5.174	11.314	97.112	84.680	181.792
% sobre comarca	6,32%	6,11%	6,22%			

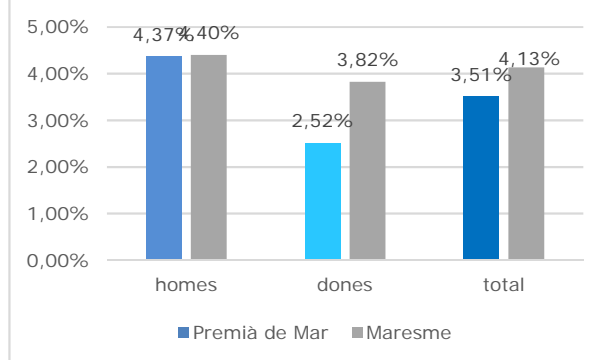
Font: Idescat en base a dades de la Tresoreria Gral de la Seguretat Social. Hermes-Diba

GO.1 Variació intertrimestral de les persones ocupades



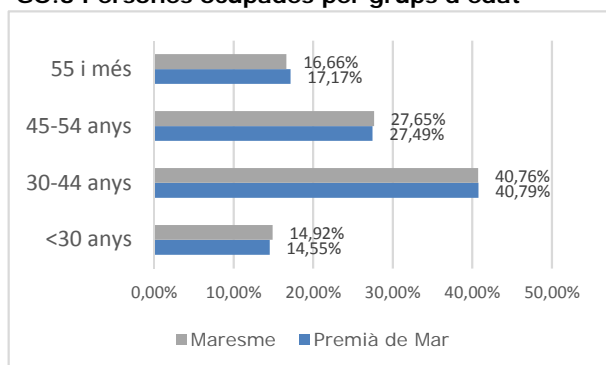
Font: elaboració Observatori a partir IDESCAT. Hermes-Diba

GO.2 Variació interanual de les persones ocupades



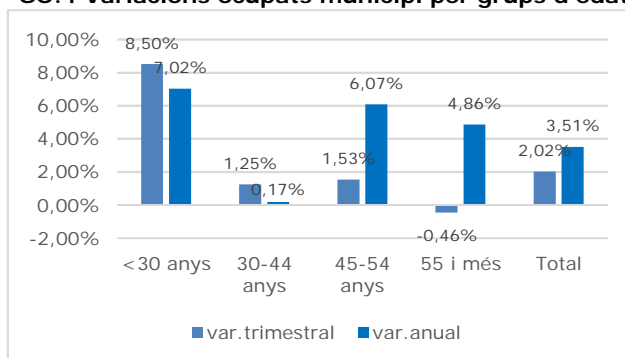
Font: elaboració Observatori a partir IDESCAT. Hermes-Diba

GO.3 Persones ocupades per grups d'edat



Font: elaboració Observatori a partir IDESCAT. Hermes-Diba

GO.4 Variacions ocupats municipi per grups d'edat



Font: elaboració Observatori a partir IDESCAT. Hermes-Diba

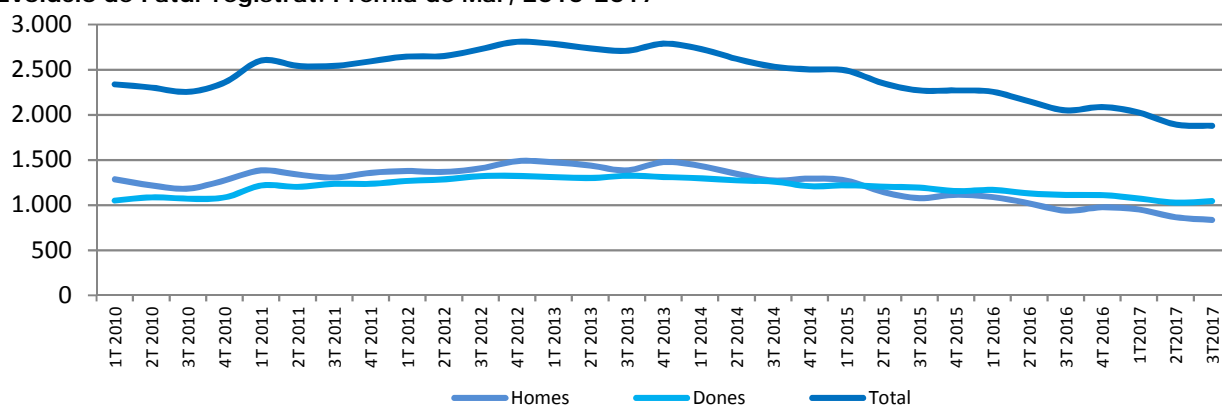
Atur registrat

T.5 Atur registrat per àmbits. 3T 2017

Àmbit	Atur registrat			trimestre anterior		trimestre any anterior		Taxa d'atur		
	Homes	Dones	Total	var.absoluta	var.relativa	var.absoluta	var.relativa	Homes	Dones	Total
Premià Mar	835	1044	1879	-15	-0,79%	-171	-8,34%	11,67%	16,13%	13,79%
El Maresme	10791	14523	25314	-869	-3,32%	-2949	-10,43%	10,10%	15,04%	12,45%
Província	126689	169723	296412	-8807	-2,89%	-38268	-11,43%	9,39%	13,15%	11,23%
Catalunya	170937	224087	395024	-13852	-3,39%	-50822	-11,40%	nd	nd	11,13%

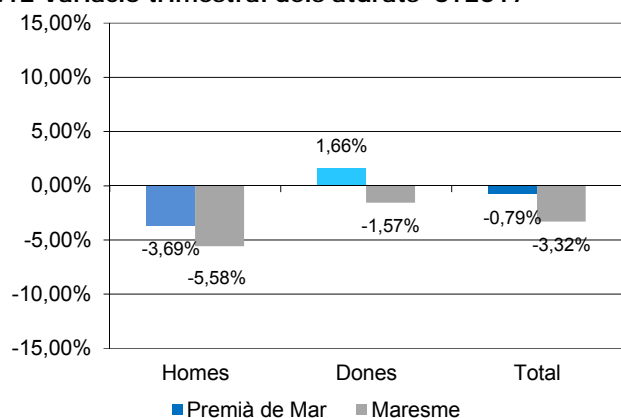
Font: ODLM a partir del Dpt d'empresa i ocupació i Hermes-Diba. Les taxes d'atur estan calculades seguint la metodologia Xodel

G.11 Evolució de l'atur registrat. Premià de Mar, 2010-2017

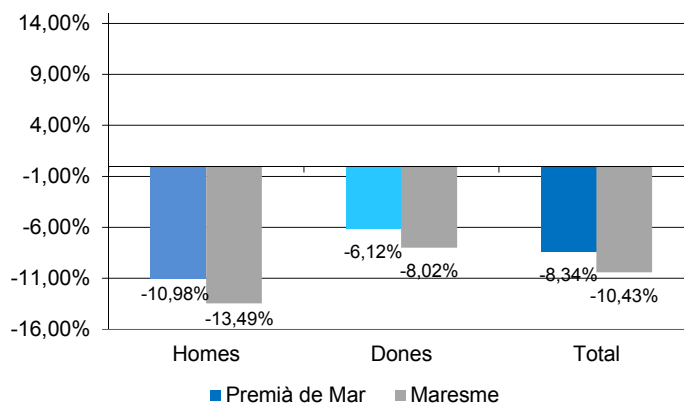


Font: ODLM

G.12 Variació trimestral dels aturats 3T2017



G.13 Variació interanual dels aturats 3T2017



Font. Observatori de Desenvolupament Local del Maresme

Font. Observatori de Desenvolupament Local del Maresme

Pel que fa l'atur registrat segueix la tendència baixista dels últims anys per bé que aquest trimestre, en relació a l'anterior, el descens ha estat minso, del 0,79%. Això ha estat així perquè l'atur masculí ha baixat però el femení ha augmentat, cosa que no ha succeït pel conjunt del Maresme en què l'atur ha baixat i ho ha fet en tots dos sexes. La comparativa interanual segueix refermant la reducció contínua de l'atur municipal (-8,34%) cosa que també es dona a escala comarcal (-10,43%), provincial (11,43%) i catalana (-11,40%). En aquests tres casos l'atur ha baixat en tots dos sexes.

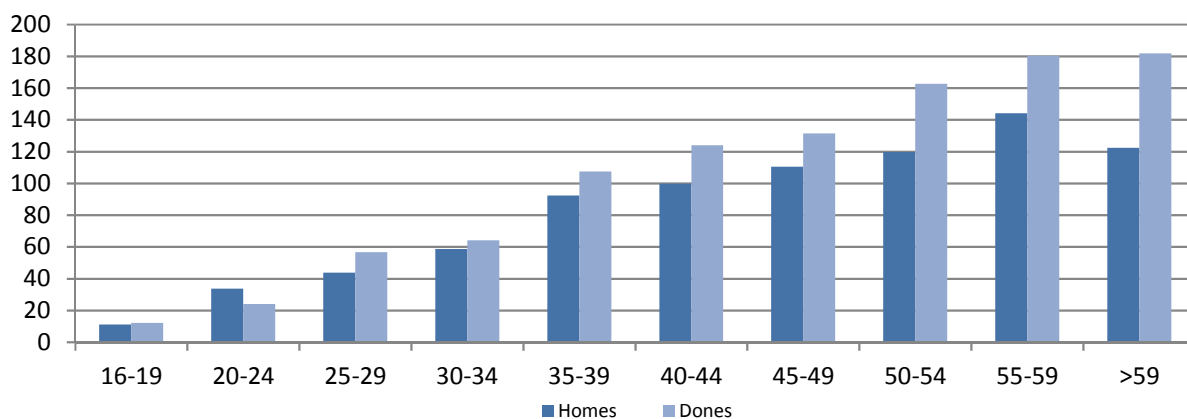
La taxa d'atur mitjana del trimestre s'ha situat en el 13,79%, si bé el més preocupant, potser, és el diferencial que es manté entre la taxa femenina i masculina; la primera és pràcticament quatre punts i mig percentuals superior a la segona.

L'impacte del descens per grup d'edat i sexe ha estat extens entre els homes, ha baixat en tots els grups en què hi ha hagut variacions intertrimestrals menys en el de les persones de 60 anys i més en què ha augmentat. Interanualment ha minvat en els grups de 25 a 59 anys. En el cas de les dones, tot i haver augmentat l'atur intertrimestralment, aquest ha baixat en el tram 30-39 anys i en els grups 45-49 anys i 60 anys i més.

T.6 Aturats per Grups d'Edat i Sexe - 3T 2017						
Grups d'edat	Homes			Dones		
	Nombre aturats	Variacions %		Nombre aturades	Variacions %	
		trimestre anterior	any anterior		trimestre anterior	any anterior
16-19	11	0,00%	0,00%	12	5,88%	-25,0%
20-24	34	-8,18%	12,22%	24	35,85%	-17,2%
25-29	44	-3,68%	-16,03%	57	0,59%	-15,4%
30-34	59	0,00%	-12,44%	64	-1,54%	-23,8%
35-39	92	-3,48%	-9,48%	107	-3,01%	-5,0%
40-44	100	-8,84%	-20,27%	124	14,81%	-0,8%
45-49	110	-4,89%	-19,46%	131	-5,06%	-14,7%
50-54	120	-7,71%	-12,65%	163	4,72%	10,7%
55-59	144	-4,42%	-13,25%	180	2,66%	-6,1%
>59	122	7,31%	10,21%	182	-3,54%	-1,8%
TOTAL	835	-3,65%	-10,95%	1044	1,69%	-6,1%

Font: Hermes-Diputació de Barcelona

G.14 Atur registrat per edat i sexe, 3T2017



Font: Observatori de Desenvolupament Local del Maresme

Quant a la durada de les demandes d'ocupació de les persones en situació d'atur registrat les més nombroses han estat aquelles amb una durada superior als 24 mesos, és a dir, les considerades **atur de molt llarga durada** que han suposat el **31,45%** de l'atur municipal. Si considerem l'**atur de llarga durada**, aquell que supera l'any de durada, el seu pes ha estat del **46,63%**, del 45,76% per la mitjana comarcal.

Un bon gruix de les persones aturades registrades a les oficines d'ocupació acrediten un nivell formatiu d'estudis secundaris (69,67%) com passa en tots els municipis de la comarca i, per tant, per a la mitjana comarcal (70,70%). Les persones que n'acrediten de post-secundaris passen a ocupar un segon lloc clar, cosa que no passa per a la mitjana comarcal.

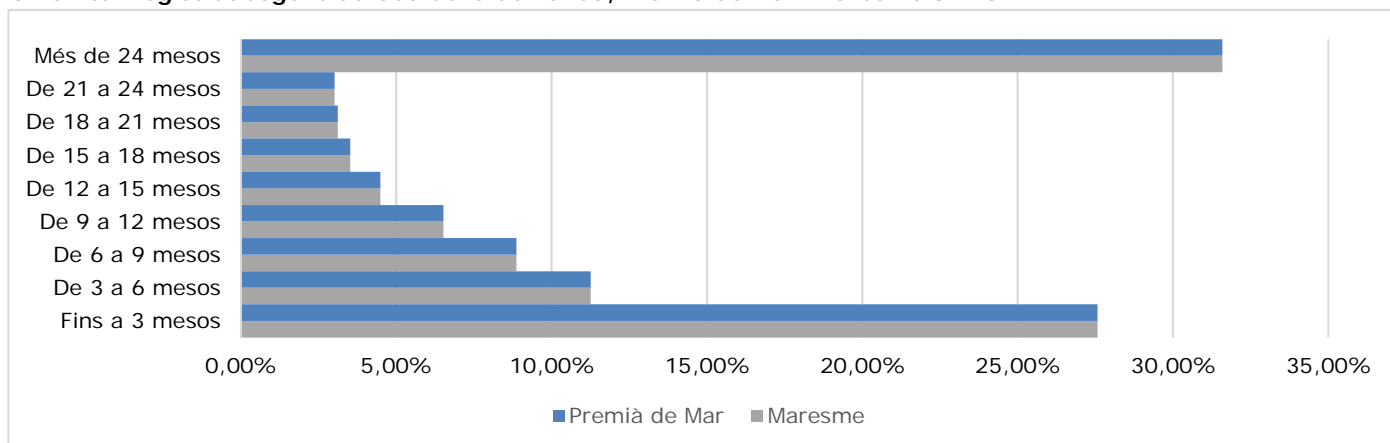
Pel que la distribució sectorial de l'atur aquest segueix molt concentrat en el sector dels serveis que, de fet, ha estat, a més, l'únic en què ha augmentat en relació al segon trimestre de l'any (2,06%). La reducció de l'atur en el conjunt del Maresme ha estat fruit del descens de persones aturades en tots els sectors. Interanualment, això ha estat així tant pel municipi com per la comarca.

T.7 Atur registrat per edat i durada de la demanda, 3T 2017

Grup d'edat	Fins a 3 mesos	De 3 a 6 mesos	De 6 a 9 mesos	De 9 a 12 mesos	De 12 a 15 mesos	De 15 a 18 mesos	De 18 a 21 mesos	De 21 a 24 mesos	Més de 24 mesos	Total
<20 anys	18	3	1	0	0	0	1	0	0	23
20-24 anys	42	7	3	1	2	0	0	1	2	58
25-29 anys	50	15	8	7	4	3	1	2	9	100
30-34 anys	55	15	10	8	12	4	1	2	14	123
35-39 anys	71	27	23	15	12	10	4	8	29	200
40-44 anys	79	37	25	11	7	6	10	10	38	224
45-49 anys	71	32	20	15	12	12	10	8	62	242
50-54 anys	54	25	19	24	13	10	14	10	114	282
55-59 anys	50	23	28	25	16	10	10	6	156	324
60-64 anys	36	19	11	18	22	12	10	10	167	304
>64 anys	0	0	0	0	0	0	0	0	0	0
Total	527	202	149	125	100	68	61	57	591	1879
%	28,04%	10,75%	7,91%	6,67%	5,30%	3,60%	3,25%	3,03%	31,45%	100,00%
Maresme	6981	2851	2247	1652	1138	893	791	763	7999	25314
%	27,58%	11,26%	8,88%	6,52%	4,50%	3,53%	3,12%	3,02%	31,60%	100,00%

Font: Departament d'Empresa i Ocupació

G.15 Atur registrat segons durada de la demanda, Premià de Mar- Maresme 3T 2017



Font. Observatori de Desenvolupament Local del Maresme

T.8 Atur registrat segons durada de la demanda i nivell formatiu, 3T 2017

Durada de la demanda en mesos	Premià de Mar				Maresme			
	Primaris o inferiors	Secundaris	Post-secundaris	Total	Primaris o inferiors	Secundaris	Post-secundaris	Total
Fins a 3	53	352	122	527	690	4778	1513	6981
De 3 a 6	24	145	33	202	355	1999	497	2851
De 6 a 9	17	107	25	149	307	1572	368	2247
De 9 a 12	19	88	19	125	239	1178	234	1652
De 12 a 15	15	69	16	100	166	800	173	1138
De 15 a 18	9	47	12	68	143	620	129	893
De 18 a 21	7	44	10	61	127	565	99	791
De 21 a 24	10	41	6	57	129	542	92	763
Més de 24	105	417	69	591	1509	5842	648	7999
Total	258	1309	312	1879	3665	17896	3753	25314
%	13,73%	69,67%	16,60%	100,00%	14,48%	70,70%	14,83%	100,00%

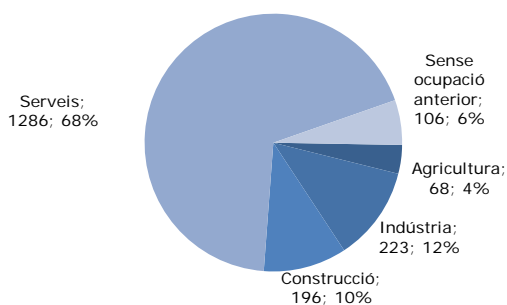
Font: Departament d'Empresa i Coneixement

T.9 Atur registrat per grup d'edat i nivell formatiu, 3T 2017								
Grup d'edat	Premià de Mar				Maresme			
	Primaris o inferiors	Secundaris	Post-secundaris	Total	Primaris o inferiors	Secundaris	Post-secundaris	Total
<20 anys	1	22	0	23	21	419	3	442
20-24 anys	3	40	15	58	42	676	165	882
25-29 anys	4	60	37	100	89	952	436	1478
30-34 anys	13	82	27	123	183	1361	457	2002
35-39 anys	22	130	48	200	341	1698	551	2591
40-44 anys	27	145	51	224	375	2016	607	2998
45-49 anys	41	154	47	242	436	2307	498	3242
50-54 anys	44	194	44	282	535	2571	454	3561
55-59 anys	45	252	27	324	786	3137	347	4270
60-64 anys	57	231	16	304	857	2758	235	3850
>64 anys	0	0	0	0	0	0	0	0
Total	258	1309	312	1879	3665	17896	3753	25314

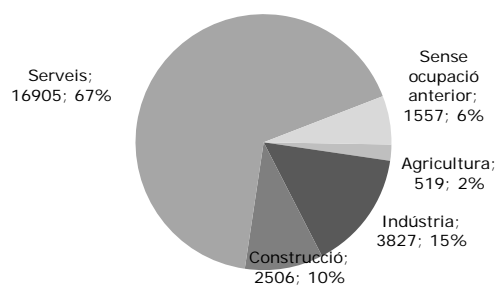
Font: Departament d'Empresa i Coneixement

G.16 Distribució de l'atur registrat per sectors, 3T 2017

Premià de Mar

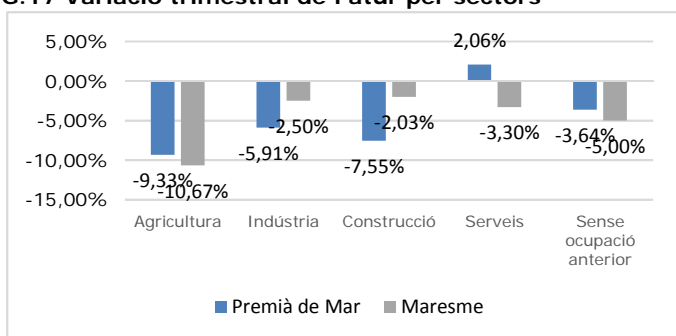


El Maresme

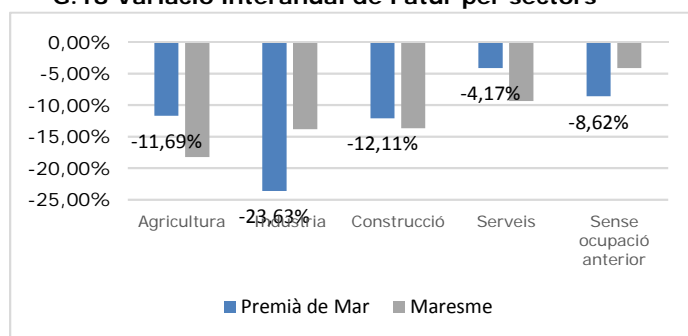


Font: Observatori de Desenvolupament Local del Maresme

G.17 Variació trimestral de l'atur per sectors



G.18 Variació interanual de l'atur per sectors



L'activitat del *Comerç* no és tan sols aquella que més llocs de treball concentra al municipi sinó que, a la vegada, és la que aplega més persones aturades amb una concentració del 16,90%, semblant a la que l'activitat presenta a escala comarcal (16,28%) en què també és l'activitat amb més persones aturades registrades. La de les Indústries manufactureres és la segona, amb un 11,05% de l'atur municipal, el 14,41% a escala comarcal àmbit en què també se situa en segona posició.

Pel que fa les demandes per grups d'ocupacions, el més demandat és el de les ocupacions elemental tot i ser uns dels pocs grups en què les demandes han baixat tant vers el trimestre passat com respecte un any abans.

T.10 Atur registrat per secció econòmica, 3T 2017

Secció econòmica	Total aturats	variació trimestre anterior	variació any anterior	Total Maresme	variació trimestre anterior	variació any anterior
Agricultura, ramaderia, silvicultura i pesca	68	-9,73%	-11,69%	519	-10,61%	-18,22%
Indústries extractives	1	0,00%	0,00%	7	29,41%	-18,52%
Indústries manufactureres	208	-5,18%	-25,03%	3647	-1,85%	-14,06%
Energia elèctrica, gas, vapor i aire condicionat	2	-12,50%	nd	20	-7,58%	-3,17%
Aigua, sanejament i gestió de residus	12	-14,29%	-14,29%	152	-16,02%	-8,98%
Construcció	196	-7,24%	-11,96%	2506	-2,02%	-13,71%
Comerç a l'engròs i al detall	318	0,32%	0,85%	4122	-4,52%	-11,68%
Transport i emmagatzematge	44	-4,35%	-10,20%	564	-12,96%	-8,74%
Hostaleria	152	1,56%	2,01%	2529	-8,55%	-5,79%
Informació i comunicacions	32	0,00%	-16,67%	392	0,43%	-6,36%
Activitats financeres i d'assegurances	24	21,67%	5,80%	219	-1,94%	-11,20%
Activitats immobiliàries	20	19,61%	45,24%	242	0,00%	-3,97%
Activitats professionals, científiques i tècniques	119	1,70%	1,99%	1102	-0,06%	-10,21%
Activitats administratives i serveis auxiliars	199	-1,49%	-16,17%	3156	-5,91%	-9,52%
Administració pública, Defensa i SS obligatòria	74	1,38%	-0,45%	906	3,27%	-11,64%
Educació	51	34,21%	-3,77%	668	39,87%	-5,43%
Activitats sanitàries i de serveis socials	99	2,77%	-2,94%	1242	-5,93%	-10,11%
Activitats artístiques, recreatives i d'entreteniment	48	10,77%	-14,29%	530	9,44%	-12,16%
Altres serveis	60	2,27%	-4,76%	777	-3,32%	35,31%
Activitats de les llars	44	-10,74%	-13,07%	451	-4,18%	-2,52%
Organismes extraterritorials	2	75,00%	133,33%	6	38,46%	200,00%
Sense ocupació anterior	106	-3,94%	-8,91%	1557	-5,00%	-4,15%
TOTAL	1879	-0,01	-0,08	25314	-3,32%	-10,43%

Font: Departament d'Empresa i Ocupació

T.11 Atur registrat per gran grup d'ocupació i sexe, 3T 2017

Ocupacions	Total aturats	variació trimestre anterior	variació trimestre anterior	Total aturats	variació trimestre anterior	variació trimestre anterior
0. Ocupacions militars	0	nd	nd	2	-12,50%	133,33%
1. Directors i gerents	26	-4,9%	-11,49%	487	-3,18%	-15,89%
2. Professionals científics i intel·lectuals	149	12,6%	-4,49%	1749	12,64%	-8,07%
3. Tècnics i professionals de suport	206	14,2%	-1,28%	2395	0,87%	-10,88%
4. Empleats oficina comptables i administratius	242	0,0%	-7,86%	3125	0,17%	-8,34%
5. Treballadors restauració, personals i venedors	417	-1,7%	1,96%	5531	-5,09%	-7,41%
6. Treballadors activitats agrícoles, ramaderes i pesqueres	28	2,4%	-2,30%	364	-7,84%	-13,05%
7. Artesans, treballadors indústries i construcció	213	-6,4%	-20,22%	3050	-3,99%	-16,11%
8. Operadors instal·lacions i màquines, i muntadors	117	0,0%	-15,22%	2301	-5,63%	-14,23%
9. Ocupacions elementals	481	-6,6%	-12,61%	6310	-7,11%	-9,53%
Total	1879	-0,76%	-8,33%	25314	-3,32%	-10,43%

Font: Departament d'Empresa i Ocupació

T.12 Perfil trimestral de la persona aturada, 3T 2017

Variable	Perfil	Intensitat (%)
Sexe	dona	55,6%
Edat	55-59 anys	17,3%
Nivell acadèmic	estudis secundaris	69,7%
Grup professional	ocupacions elementals	25,6%
Sector econòmic	Serveis	68,4%

Font: Observatori de Desenvolupament Local del Maresme

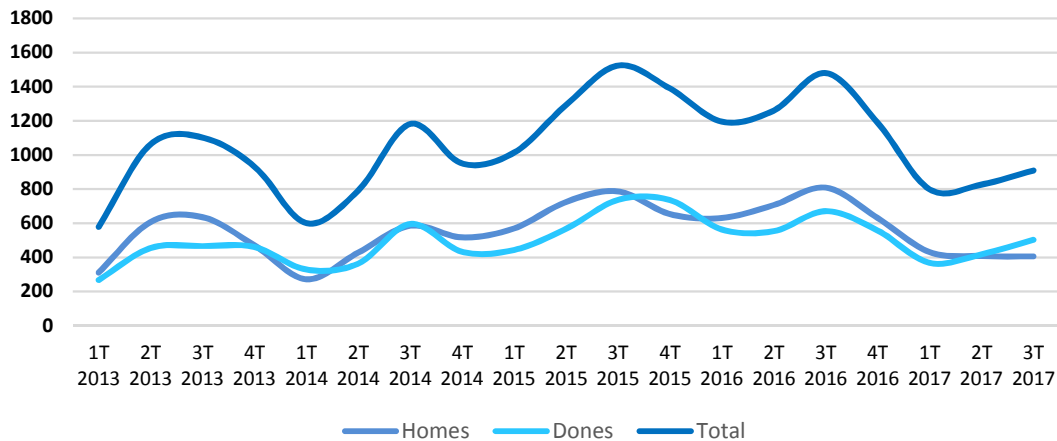
D'acord amb el valor màxim de cada variable, el perfil aproximat de la persona aturada aquest trimestre a Premià de Mar ha estat, en essència, el mateix que el trimestre passat, el d'una dona d'entre 55 i 59 anys, la qual ha treballat en el sector dels serveis, acredita estudis secundaris i demanda una elemental.

Contractació

Període	Nous contractes			var. Trimestral	var. Interanual
	Homes	Dones	Total		
1T 2013	311	268	579	-15,97%	15,34%
2T 2013	608	455	1063	83,59%	52,95%
3T 2013	636	466	1102	3,67%	5,96%
4T 2013	471	461	932	-15,43%	35,27%
1T 2014	272	329	601	-35,52%	3,80%
2T 2014	429	364	793	31,95%	-25,40%
3T 2014	586	596	1182	49,05%	7,26%
4T 2014	517	433	950	-19,63%	1,93%
1T 2015	570	444	1014	6,74%	68,72%
2T 2015	725	568	1293	27,51%	63,05%
3T 2015	787	737	1524	17,87%	28,93%
4T 2015	654	736	1390	-8,79%	46,32%
1T 2016	631	564	1195	-14,03%	17,85%
2T 2016	707	554	1261	5,52%	-2,47%
3T 2016	809	671	1480	17,37%	-2,89%
4T 2016	631	558	1189	-19,66%	-14,46%
1T 2017	431	368	799	-32,80%	-33,14%
2T 2017	408	419	827	3,50%	-34,42%
3T 2017	406	503	909	9,92%	-38,58%
4T 2017					

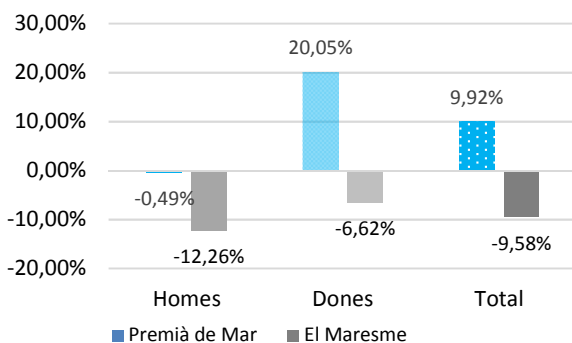
Font: Hermes-Diputació de Barcelona i Observatori Desenvolupament Local

G.19 Evolució de la contractació, Premià de Mar, 2013-2017



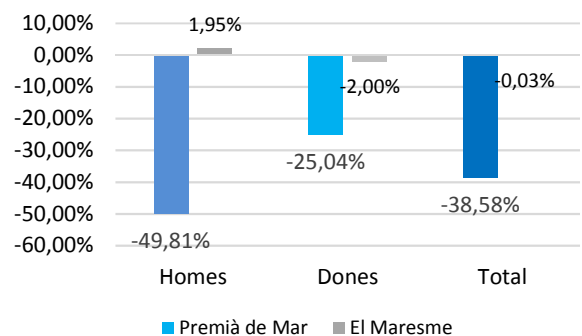
Elaboració Observatori de Desenvolupament Local del Maresme

G.20 Variacions trimestrals de la contractació



Elaboració Observatori de Desenvolupament Local del Maresme

G.21 Variacions anuals de la contractació



Elaboració Observatori de Desenvolupament Local del Maresme

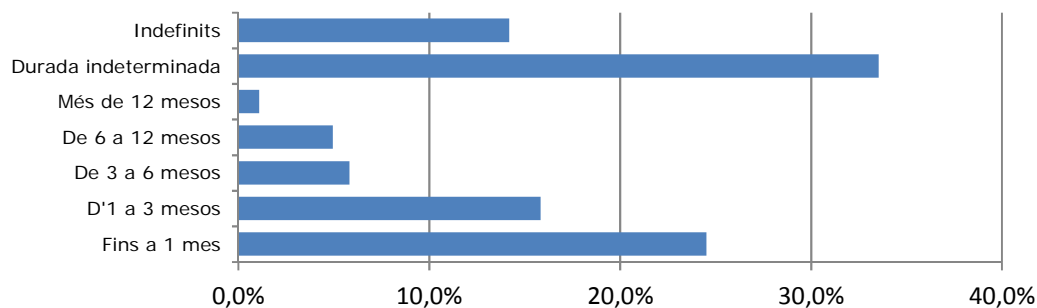
La contractació, en canvi, i a diferència del que ha succeït per l'agregat comarcal, ha augmentat respecte del segon trimestre (9,92%). Això sí, només ha augmentat la contractació femenina i de forma intensa (20,05%), mentre que per l'agregat comarcal ha baixat en tots dos sexes. Interanualment l'evolució ha estat menys positiva. En aquests termes ha caigut un 38,58%, un 49,81% en el cas dels homes i un 25,04% en el cas de les dones. També ha baixat pel conjunt de la comarca però de forma testimonial (-0,03%) per la reducció de la femenina (-2%) i l'increment de la masculina (1,98%).

La majoria dels nous contractes formalitzats aquest trimestre o bé han tingut una durada indetreminada o bé una durada màxima d'un mes. Per tant, una vegada més les diferents formes de contractes temporals han estat les més utilitzades. Bo i això, el creixement de la contractació s'ha fonamentat tant en la contractació indefinida com en la temporal, de la mateixa manera que el descens interanual es produeix per una menor generació de contractes indefinit i temporals.

L'impacte del creixement intertrimestral i del descens vers un any abans ha tingut un impacte ampli per grups d'edat, com queda palesat en la taula 14.

Amb un creixement de la contractació del 18,77% vers el segon trimestre i una reducció en la resta de sectors el sector dels serveis ha acumulat el 835 dels nous contractes formalitzats aquest trimestre al municipi, el 79% a escala comarcal. Respecte un any abans la contractació s'ha reduït en tots els sectors.

G.22 Distribució dels contractes segons durada, 3T 2017



Font. Observatori de Desenvolupament Local del Maresme

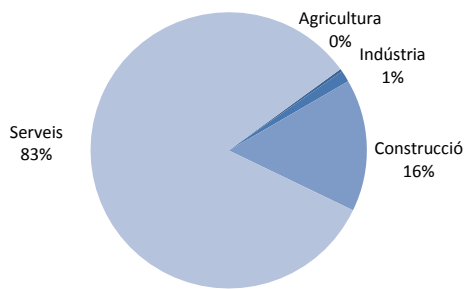
T.14 Contractació per grups d'edat i sexe, 3T 2017

Edat	Homes	Dones	TOTAL	Trimestre anterior	Any anterior
<20 anys	30	40	70	6,06%	-33,33%
20-24 anys	72	102	174	16,78%	-49,71%
25-29 anys	55	79	134	19,64%	-48,06%
30-34 anys	50	53	103	17,05%	-47,18%
35-39 anys	41	41	82	-26,13%	-63,06%
40-44 anys	58	45	103	22,62%	-14,17%
45-49 anys	35	51	86	-3,37%	-4,44%
50-54 anys	28	53	81	17,39%	-3,57%
55-59 anys	27	32	59	28,26%	28,26%
60-64 anys	9	7	16	45,45%	23,08%
>64 anys	1	0	1	nd	0,00%
Total	406	503	909	9,92%	-38,58%

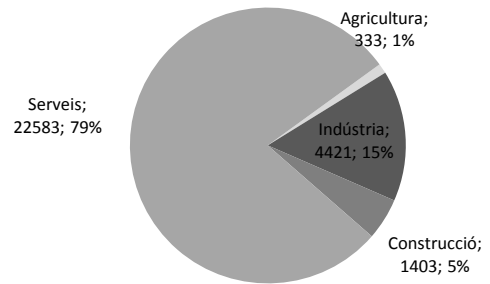
Font: Hermes-Diputació de Barcelona i Observatori Desenvolupament Local

G.23 Distribució de la contractació per grans sectors, 3T 2017

Premià de Mar

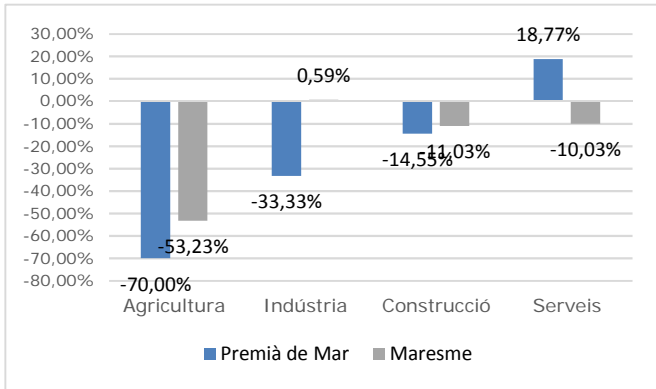


Maresme



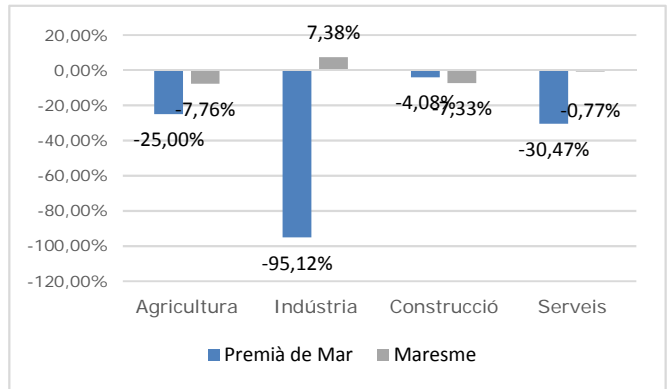
Font. Observatori de Desenvolupament Local del Maresme

G.24 Variació trimestral contractació sectors



Font. Observatori de Desenvolupament Local del Maresme

G.25 Variació interanual contractació sectors



Font. Observatori de Desenvolupament Local del Maresme

T.15 Perfil de la persona contractada, 3T 2017

Variable	Persona contractada	Intensitat %
Sexe	dona	55,3%
Edat	20-24 anys	19,1%
Temporalitat	Temporal	85,8%
Sector econòmic	Serveis	82,8%

Font. Observatori de Desenvolupament Local del Maresme

En resum doncs, la persona contractada aquest trimestre a Premià de Mar respon, a grans trets, a una dona jove d'entre 20 i 24 anys que ha estat contractada temporalment en alguna activitat del sector dels serveis, exactament com al trimestre passat.

ÍNDEX DE TAULES I GRÀFICS

OCUPACIÓ I ESTRUCTURA PRODUCTIVA

- T.1 Evolució trimestral de l'ocupació per règims i comptes de cotització. Premià de Mar i Maresme, 2013-2017
 - G.1 Variacions trimestrals de l'ocupació
 - G.2 Variacions interanuals de l'ocupació
 - G.3 Variacions trimestrals dels comptes de cotització
 - G.4 Variacions interanuals dels comptes de cotització
- T.2 Evolució dels ocupats assalariats i dels centres cotitzants per sectors d'activitat 2013-2017
 - G.5 Distribució sectorial de la població assalariada, Premià de Mar-Maresme
 - G.6 Variacions trimestrals assalariats per sectors
 - G.7 Variacions interanuals assalariats per sectors
 - G.8 Distribució d'assalariats segons grandària de l'empresa per trams d'assalariats, Premià de Mar-Maresme
- T.3 Evolució de l'ocupació autònoma per grans sectors d'activitat 2013-2017
 - G.9 Variacions trimestrals d'autònoms per sectors, Premià de Mar-Maresme
 - G.10 Variacions intersnuals autònoms per sectors, Premià de Mar-Maresme
- T.4 Empreses, assalariats i autònoms per activitat econòmica
- TO.1 Evolució de les persones ocupades del municipi per sexe
 - GO.1 Variacions intertrimestrals de les persones ocupades
 - GO.2 Variacions interanuals de les persones ocupades
 - GO.3 Persones ocupades per grups d'edat
 - GO.4 Variacions ocupats del municipi per grups d'edat

ATUR REGISTRAT

- T.5 Atur registrat i taxa d'atur per àmbits
 - G.11 Evolució de l'atur registrat, Premià de Mar 2010-2017
 - G.12 Variació trimestral dels aturats
 - G.13 Variació interanual dels aturats
- T.6 Aturats per grups d'edat i sexe
 - G.14 Atur registrat per edat i sexe
- T.7 Atur registrat per edat i durada de la demanda
 - G.15 Atur registrat segons durada de la demanda Premià de Mar- Maresme
 - G.16 Distribució de l'atur registrat per sectors, Premià de Mar-Maresme
 - G.17 Variació trimestral de l'atur per sectors, Premià de Mar-Maresme
 - G.18 Variació interanual de l'atur per sector, Premià de Mar-Maresme
- T.8 Atur registrat segons durada de la demanda i nivell formatiu, Premià de Mar-Maresme
- T.9 Atur registrat per grup d'edat i nivell formatiu, Premià de Mar-Maresme
 - G.19 Evolució de la contractació, 2013-2017
 - G.20 Variacions trimestrals de la contractació Premià de Mar- Maresme
 - G.21 Variacions interanuals de la contractació Premià de Mar- Maresme
 - G.22 Distribució dels contractes segons durada
- T.10 Atur registrat per secció econòmica, Premià de Mar-Maresme
- T.11 Atur registrat per gran grup d'ocupació i sexe, Premià de Mar-Maresme
- T.12 Perfil trimestral de la persona aturada registrada

CONTRACTACIÓ

- T.13 Evolució trimestral de la contractació, 2013-2017
 - G.19 Evolució de la contractació, 2013-2017
 - G.20 Variacions trimestrals de la contractació Premià de Mar- Maresme
 - G.21 Variacions interanuals de la contractació Premià de Mar- Maresme
 - G.22 Distribució dels contractes segons durada
- T.14 Contractació per grups d'edat i sexe
 - G.23 Distribució de la contractació per grans sectors, Premià de Mar-Maresme
 - G.24 Variacions trimestrals de la contractació per sectors, Premià de Mar-Maresme
 - G.25 Variacions interanuals de la contractació per sectors, Premià de Mar-Maresme
- T.15 Perfil de la persona contractada

